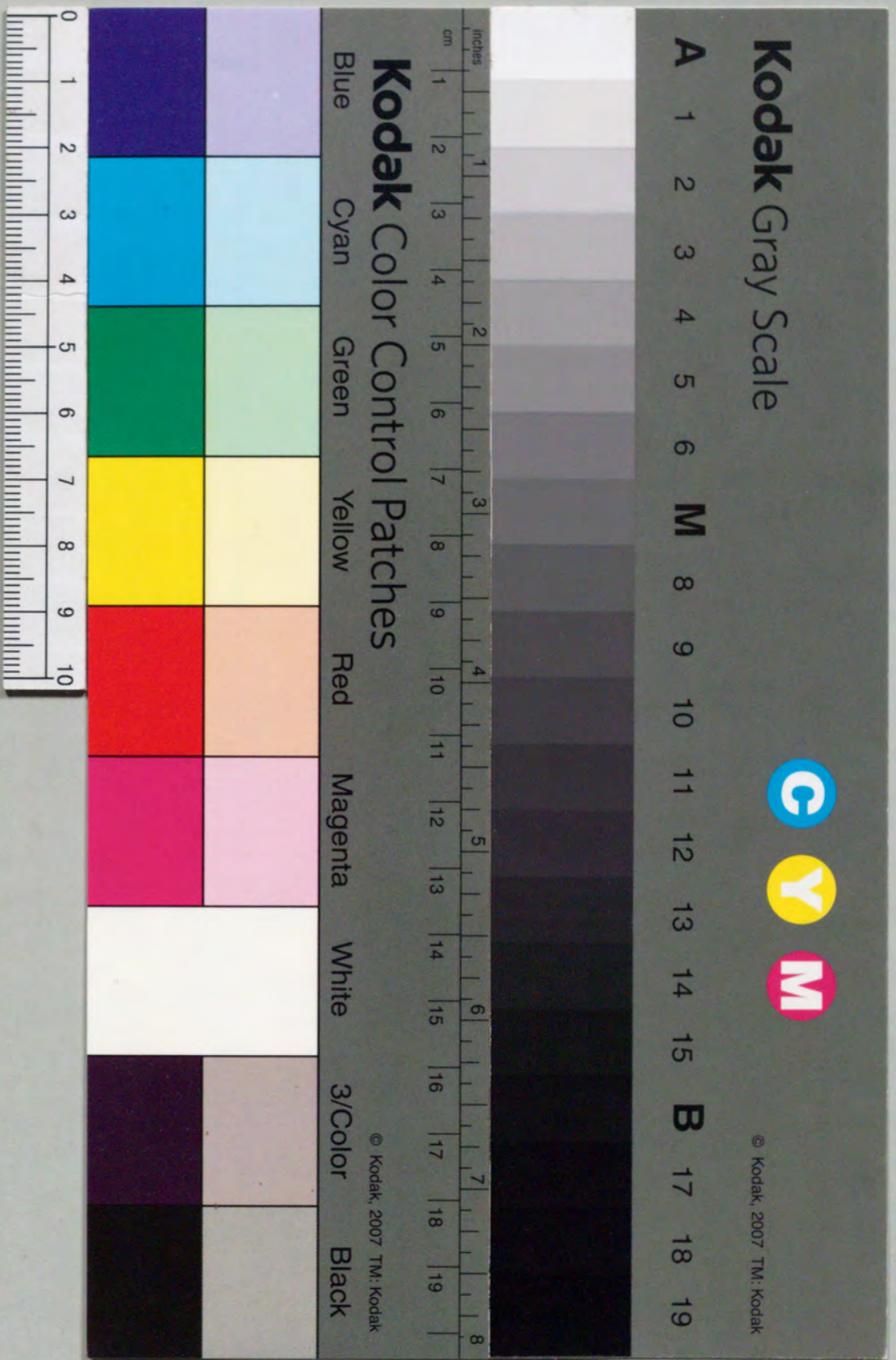


韻鏡上





1844

韻鏡易解起

秦養寺什物簿門之目錄

夫四聲七音之起也自悉曇源出以

通此於漢土且汲其餘流展轉相承

注此於我朝其輕清重濁辨聲聲橫

音法在梵書號悉曇轉用此於漢字

以美盡者其是惟韻鏡書乎學者必欲

通音韻妙者先可以於此書遠達于

鳥語決歟清溪之外近讀於書籍無

韻鏡易解序

載酒看之勞此故張先生曰此書其  
 用也博其來也遠蓋以此意乎予前  
 侍阿闍梨法印光榮日受此書幽頤  
 以數學之自爾以來時欲熟之魯鈍  
 而未究耳其微去中秋比為淡交發  
 揮此之大意其玄微說皆是我師口  
 授也以似盡其辨漸講成焉同志善  
 予言謂日今汝以所述師授口說等

去字指去年則當重言去歲仲秋指去月則當重言是歲  
 一作中秋則八月五日之謂也當重言仲秋也

此字也而

便幼童筆記之口日寡聞豈容易記

且又記誰敢用之固辭再三終不得

止而錄為四卷書成未冠題目為化

被寫去焉茲者月有洛東隱士老翁宗

咸者能通音韻道寡清濁辨舉世許

之閱此草書歎云如此書事詳悉而

直顯理且品類多而大半盡其端童

蒙植愚得之則無過難字病得解音

卷中一月二字此則削下能通至詳之十三字而可也

韻易其稱此於易解命剖劂氏而刊  
 行廣布遐邇予文雖強辭之為書林  
 被棄終壽梓于此以彼老翁語題韻  
 鏡易解唯恐多過失伏乞後學必訂  
 正之云爾而已  
 元祿四稔龍次辛未菊月穀旦

武陽鴻巢密乘沙門盛典謹題



序例 韻鏡易解上之本卷目錄

- 大意序
- 調韻指微
- 歸字例
- 上聲去音字
- 四聲定位
- 緣起序
- 三十六字母等圖
- 橫呼韻
- 五音清濁
- 列圖

本書 韻鏡易解上之末卷目錄

- 五韻栴直之圖
- 七音總括一覽之圖
- 本書內外四十二轉開合

前書各乘字及通韻借韻等本文通点及假名

韻鏡易解下之本卷目錄

第一 五韻五處三內之解 第二 五韻初直圖說

第三 鱗之七音總括圖說

知字母反切及新濁本濁異事

第四 唇音二位知輕位頌 第五 舌音有一種老異事

第六 牙音相通事 第七 齒音有四種老異事

第八 喉音有四種雙飛事 第九 半古半齒之事

第十 三折一律用助紐事 第十一 有洪字無紅字事

付用唐韻音事 付各乘字分別事

第十二 用反切各目之事 第十三 上豎下橫解

第十四 橫韻豎音之解 第十五 橫歸本字等之解

第十六 橫相同豎相通之解 第十七 輕重清濁依上字等解

第十八 四同音和之圖解 付六個對十二反切之事 又異位音和之事

第十九 類隔之圖解 第二十 雙聲之圖解

第二十一 疊韻之圖解 第二十二 廣通之圖解

第二十三 偏狹之圖解 第二十四 互用之圖解

第二十五 往來之圖解 是出二例 第二十六 憑切之圖解 是出五種例

第二十七 憑韻之圖解 是出二例 第二十八 寄聲之圖解

第二十九 隣韻通借之圖解 第三十 寄韻之圖解

第三十一 假名切之例 是出五種老別 第三十二 相通切之例 是出十種別

第三十三 相同切之例 是出四種老異 第三十四 也由與二音加伊韻

第三十五 相通讀字之例 第三十六 一字及長行反切事

韻鏡易解下之末卷目錄

- 第一 三十六字母方圓清濁之圖並圖說
- 第二 七音次序之事
- 第三 往來得名之事
- 第四 通韻之事
- 第五 入聲借韻付去聲寄入聲事
- 第六 內外轉分別之事
- 第七 就開合点音義假名事
- 第八 訓解假名事附知体用讀事
- 第九 吳音漢音之事
- 第十 唐韻部有種種例事
- 第十一 六書八體之事
- 第十二 非天籟已下子簡事

- 第十三 祧廟之事附七廟圖
- 第十四 空位傳
- 第十五 隣近通圖
- 第十六 反切秘傳之法
- 第十七 名乘字等筆畫傳
- 第十八 筭筆畫意得事
- 第十九 名乘等屬易卦事
- 第二十 用名乘反切之事
- 第二十一 歸納字用捨之事
- 第二十二 考名乘例之事知克生善惡事
- 第二十三 氏與假名反切事
- 第二十四 名乘折紙之圖事
- 第二十五 寄五韻圖知無聲無形等字事

卷一	易學源流	卷二	易學源流
卷三	易學源流	卷四	易學源流
卷五	易學源流	卷六	易學源流
卷七	易學源流	卷八	易學源流
卷九	易學源流	卷十	易學源流
卷十一	易學源流	卷十二	易學源流
卷十三	易學源流	卷十四	易學源流
卷十五	易學源流	卷十六	易學源流
卷十七	易學源流	卷十八	易學源流
卷十九	易學源流	卷二十	易學源流
卷二十一	易學源流	卷二十二	易學源流
卷二十三	易學源流	卷二十四	易學源流
卷二十五	易學源流	卷二十六	易學源流
卷二十七	易學源流	卷二十八	易學源流
卷二十九	易學源流	卷三十	易學源流
卷三十一	易學源流	卷三十二	易學源流
卷三十三	易學源流	卷三十四	易學源流
卷三十五	易學源流	卷三十六	易學源流
卷三十七	易學源流	卷三十八	易學源流
卷三十九	易學源流	卷四十	易學源流
卷四十一	易學源流	卷四十二	易學源流
卷四十三	易學源流	卷四十四	易學源流
卷四十五	易學源流	卷四十六	易學源流
卷四十七	易學源流	卷四十八	易學源流
卷四十九	易學源流	卷五十	易學源流
卷五十一	易學源流	卷五十二	易學源流
卷五十三	易學源流	卷五十四	易學源流
卷五十五	易學源流	卷五十六	易學源流
卷五十七	易學源流	卷五十八	易學源流
卷五十九	易學源流	卷六十	易學源流
卷六十一	易學源流	卷六十二	易學源流
卷六十三	易學源流	卷六十四	易學源流
卷六十五	易學源流	卷六十六	易學源流
卷六十七	易學源流	卷六十八	易學源流
卷六十九	易學源流	卷七十	易學源流
卷七十一	易學源流	卷七十二	易學源流
卷七十三	易學源流	卷七十四	易學源流
卷七十五	易學源流	卷七十六	易學源流
卷七十七	易學源流	卷七十八	易學源流
卷七十九	易學源流	卷八十	易學源流
卷八十一	易學源流	卷八十二	易學源流
卷八十三	易學源流	卷八十四	易學源流
卷八十五	易學源流	卷八十六	易學源流
卷八十七	易學源流	卷八十八	易學源流
卷八十九	易學源流	卷九十	易學源流
卷九十一	易學源流	卷九十二	易學源流
卷九十三	易學源流	卷九十四	易學源流
卷九十五	易學源流	卷九十六	易學源流
卷九十七	易學源流	卷九十八	易學源流
卷九十九	易學源流	卷一百	易學源流

冠註 新刊 序例

韻鏡易解上之本

△此書作者至張氏序例文雖論之未分明者也倭朝傳來事是亦未決之也  
今此取初序總述此書要其要者欲知難字音義先應依此書以三折一律法  
知所歸字音義知必訂正律且從四聲之所屬或依七音所攝令一字異其音  
義訓解若非此書無能分之者故鱗之為此設凡例大畧盡其端以欲令除學  
者病其丁寧在于此者也△又次序例別示種種例中此次序委述此書由緣  
歸文可解△今此初序分爲五段解之至文段點細筆其科可見△次題號者  
所詮字非一也或云指玄韻鏡又云韻鑑或云韻鏡其得名序文分明也問總  
見韻鏡書書端無安題目今何安之乎答或抄中建題註之設雖無諸本有可  
安道理何痛之乎凡題一部總攝依題號伺其理韻有欲學之者豈夫無益人  
乎且別本韻鏡中有載題者彼此以不可不安置之若載題有害來者省之以  
可廣其要而已△凡就解題考於儒家立三重於佛家論七別三重者一者約  
所詮理謂如詩經及禮記等是也二者約作者名謂如老子及孟子等是也三  
者約編首文謂如詩經關雎篇及論語學而篇等是也如今此書題約所詮理  
之隨一也佛家所謂法譬後題也①圖者指事指南義也亦雅云指旨也以手  
指指物示人也矣私云指手從音音所謂象形字而兼諧聲者是也②圖者幽  
微微妙玄微之義也即指此書種種幽玄理以名微③圖者王篇曰韻爲鎮切  
聲音和也矣約此書私解之聲音者謂七音四聲也下調韻指微文云經疏四  
聲總貫七音蓋此韻字意也今此書始一東韻乃至第四十二登韻凡有一百  
餘韻頭字然以此韻一字題于此兼其等韻故舉此一字一切所攝文字音聲  
速疾顯現聲如鏡隨在森羅萬像映之現其色像今此書如是故云韻法鏡譬

音月令疏云單出云  
志雜比云音云云信  
行音義云依謝云  
論志成文謂之意

也且又初一東後登韻表日輪光陽能對映萬物而明微義是今此書一切音  
韻悉通徹明察義也意又見開盜抄等①原者公羊傳疏日序者舒也叙也舒  
展已意以次叙經傳之義述已作註之意故謂之序也私云序凡有三義謂次  
序由序述序今此一段述序意歟②圖者釋名曰度也紀度物矣③圖者依廣  
韻平聲古禾切過所也去  
聲古臥切誤也今從古禾  
切也④音切音者是七音  
也義兼四聲月令疏云單  
出日聲雜比且音又或抄  
聲成文謂之音云云切者  
具應云反切即指切韻二  
字也禮部韻日切十結切  
音韻展轉相協謂之反亦  
作翻兩字相摩以成聲韻  
謂之切其實一也矣⑤以  
求音者依此書反切以知  
難字音義也⑥知字者已  
反切得正律音即依字書  
應知訓解字義不定音義  
欲知字義訓解聲如無空

指微韻鏡序  
讀書杜詩曰讀書難字過黃酒滿壺頻  
南五言漫成

誠能依切以求音即音而知字  
故無載酒問人之勞學者何  
以是爲緩而不急歟余嘗有志  
斯學獨恨無師承既而得友人  
授指微韻鏡一編微字避聖祖

至誠心也 運載也  
酒有也  
對江病字可見  
已上正誠學書要  
第二段述此書由來及因緣  
惡速 張氏自稱  
學友也

初段誠字者學易一用平聲起過義也  
未易稱也  
是反切也  
憂也  
是七音也四聲自顯  
音義也

舊名指玄韻鏡也  
宋朝先祖名玄朗故避上玄一字字指微韻鏡



而欲捕魚故應未音韻... 而趣字義魚依之必可先... 者此此韻書也或曰臣承... 真切時此臣字註脚用承... 真二字設私解似近不中... 故悔又雖編一篇抄刑行... 于世少味之者悲哉所悔... 抄流衍于世道而不遂... 所稱抄已廢於世進而... 不用唯是近世志之士所... 歎而已... 雄傳云雄字子雲蜀郡成... 都人也博覽無所不見家... 素貧嗜酒人希至其門有... 好事者載酒有從游學矣... 師者韻學云師霜庚切... 衆也龍也法也楊子云教人... 友韻畧云云九切同志為友... 為友... 今上帝先祖至明玄字與玄同訓用微字改名指微韻鏡也曲禮云一名不倫

且教以大畧曰反切之要莫妙... 於此不出四十二轉而天下無... 遺音其製以韻書自一東以下... 各集四聲列為定位實以廣韻... 玉篇之字配以五音清濁之屬... 其端又在於橫呼雖未能立談... 以竟若按字求音如鏡映物隨... 推竟... 依反切求音義... 情非情等万物

此法述下 舉清濁二類次清濁濁也 屬類也 三首八 十二言 全部 是考 當考 是考 是考

自是下連中抄開卷抄等有日有資益之四字

講註曰孔子毋微相言在不稱微言微不稱在云云近出古文後集中曰四聲... 者平上去入四聲也如次開發收閉及春隻秋冬配而知之韻譜云平聲者衷... 而安上聲者勵而舉去聲者清而遠入聲者直而促... 位屬平聲位乃至入聲座位屬入聲位各不亂其階位必可在所羅列也... 此書唐天寶十載陳州... 司馬孫惟述也... 即顧野王撰集也... 者老子經云人法地地法... 天天法道法自然... 者猶云晝夜禮部韻... 師古曰晝夜用作早晚字... 切母者指切韻二字切... 謂文字韻謂母字也指掌... 云凡切字以上者為切下... 者為韻云... 者委如述下卷往悉之... 括要圖者二十六字母圖... 也或云括包括也要要會... 也言一切字音悉包括二

是蚤夜留心未嘗去手... 頓悟喜而曰信如是哉遂知每... 翻一字用切母及助紐歸納凡... 一折總歸一律即是以推千聲... 萬音不離乎是自是欲與眾共... 知而或苦其難因撰字母括要... 橫有萬七音各切音... 三折一律及切法也... 第五段述此書流布... 括要也

好矣 之法 是經 為所 書以 此書 以是 是矣 是以

十六字母此故此字母一  
切字要會也為言

是下歸字例也後來者  
者指將來學生也

者桃源記曰阮肇劉晨入  
山迷路遂到澗水兩岸多  
桃樹花見發榮又思慕履  
公流下又見胡麻飯屑因  
至其源遇見仙女

者補註蒙求曰伯牙善  
鼓琴鍾子期善聽伯牙鼓  
琴志在高山子期曰善哉  
峩峩乎若泰山志在流水  
子期曰善哉洋洋兮若江  
河伯牙所念子期必得之  
子期歎伯牙破琴絕絃終  
身不復鼓琴以為無足為  
鼓者

十八代二條院應保元年也  
自其歲至今今年元祿四  
年辛未凡五百卅一年也

△韻鏡起之段  
者宋朝元祖廟號也此祖  
宋太祖皇帝父雖不即位  
子貴之後謚簡

恭皇帝諱號敬敬鏡儲君慶切同音故是避敬與鏡同音字改號韻鑑與  
鑑以同訓義雖改於道理無害也問同訓義者云何答廣韻云鑑居讖切鏡也  
矣是其義也

世也依之以無忍故如昔名者為韻鏡也今此時宋第十二主寧宗帝故云今  
從本名也

以為太師本真貴釋種乃以釋命氏後獲增一阿含果稱四河大海無復  
何名四姓出家同名釋種私云阿含所引文依處處有沙異義全一致也子  
男子通稱也或又云佛家子孫義也

也梵云沙迦滿農唐云勤息謂此人勤修善品止息惡法故又秦譯云勤行謂  
勤修善法行涅槃也或云沙門那或云桑門皆譯人楚婁耳又後漢書知志記  
曰沙門漢且息惡削髮去家絕情洗欲而歸無為私云以恐惡故以四句分  
別今云釋子故是釋沙門也顯性錄第一云應言釋方為盡善何前有是沙門  
非釋者如西方外道又有是釋非沙門者如西方釋種又有非釋非沙門者如  
一土俗題釋是沙門知三土僧

人云廣韻平聲九卷切茶字同音也又上聲居懷切拱字同音也

者竊私也謙退辭也此一段言先洪韻神珙作也亦洪韻與韻鑑立韻作意全  
符合是知此韻鏡書神珙製作歟又傳說以不明故云竟莫知原於誰而

唐書沙華志云代宗永泰中置內樞密使始以官者為之以其權重政為職  
其私云是武官也

韻鏡易解上卷

圖復解數例以為泚流求源者  
謙意數多  
泚流求源者  
泚減也  
知解人

得以不泚余之有望於後來者  
泚字意也  
張氏自稱  
後生

亦非淺鮮聊用侵木以廣其傳  
宋第十二主寧宗歷號也  
侵木以廣其傳

紹興辛巳七月朔三山張麟之  
紹興宋第十二主高宗皇帝歷號也  
麟之始也  
氏名倭國之所謂  
也

子儀謹識  
宋第十二主寧宗歷號也  
用去聲

慶元丁巳重刊  
丁巳當三年張氏今年六十四歲也  
此宋朝歷代當日本仁王七  
年元祿四年辛未凡五百卅一年也

至今寧宗改元甲申之歲得五百五十四年也

從本名也

以為太師本真貴釋種乃以釋命氏後獲增一阿含果稱四河大海無復  
何名四姓出家同名釋種私云阿含所引文依處處有沙異義全一致也子  
男子通稱也或又云佛家子孫義也

也梵云沙迦滿農唐云勤息謂此人勤修善品止息惡法故又秦譯云勤行謂  
勤修善法行涅槃也或云沙門那或云桑門皆譯人楚婁耳又後漢書知志記  
曰沙門漢且息惡削髮去家絕情洗欲而歸無為私云以恐惡故以四句分  
別今云釋子故是釋沙門也顯性錄第一云應言釋方為盡善何前有是沙門  
非釋者如西方外道又有是釋非沙門者如西方釋種又有非釋非沙門者如  
一土俗題釋是沙門知三土僧

人云廣韻平聲九卷切茶字同音也又上聲居懷切拱字同音也

者竊私也謙退辭也此一段言先洪韻神珙作也亦洪韻與韻鑑立韻作意全  
符合是知此韻鏡書神珙製作歟又傳說以不明故云竟莫知原於誰而

唐書沙華志云代宗永泰中置內樞密使始以官者為之以其權重政為職  
其私云是武官也

韻鏡易解上卷

前序。奉韻學之德。今序述韻鏡之傳來制作之由。得此。此字指韻鏡之書而言。

案以作者之名為書曲之題號者。其例多矣。曰管子孟。子莊子列子楊子等。

韻	鏡	序	作	精	清	從	邪	非	明	並	滯	幫
曉	曉	曉	曉	審	穿	穿	穿	穿	穿	穿	穿	穿
審	穿	穿	穿	審	穿	穿	穿	穿	穿	穿	穿	穿
曉	曉	曉	曉	審	穿	穿	穿	穿	穿	穿	穿	穿
曉	曉	曉	曉	審	穿	穿	穿	穿	穿	穿	穿	穿

價平聲潔也。莊也。恭也。韓。康伯。日洗心。日齋。又熱居之室。日齋。私云。又義應。千今。義而已。○**韻**者。字書。具運切音群。去。嚴。郡。群也。人所。群。聚也。周制。天。子。地。方。十。里。命。為。四。縣。縣。有。四。郡。春。秋。傳。曰。上。大夫。受。縣。下。太。夫。受。郡。秦。初。天。下。置。三。十。六。郡。以。監。天。下。之。縣。兵。○**韻**者。圖。述。之。上。一。紙。分。下。亦。一。紙。分。也。如。是。以。三。十。六。輕。重。字。母。如。繩。引。至。橫。重。一。十。三。字。母。與。輕。十。三。字。母。亂。不。協。正。律。也。故。云。變。之。則。非。也。也。○**韻**。何。文。切。通。作。殺。殺。說。文。云。雜。錯。也。○**韻**。者。宋。鑑。云。鄭。樵。甫。田。人。傳。學。強。記。搜。音。放。古。遇。藏。書。家。借。留。讀。盡。乃。去。過。目。不。忘。屬。經。上。有。禮。

竭來開查抄引。辭所謂車既駕。竭而歸者不可也。竭末二字當據。張衡思玄賦。

**見** 樂天文地理中魚州木方書。學皆有論辨。紹興中以薦。召對。授。樞。密。院。編。修。官。所。著。書。凡。五。十。八。部。有。通。志。畧。行。世。嘗。居。夾。谷。山。學。者。稱。之。為。先。朝。者。指。宋。第。十。二。主。光。宗。今。此。時。第。十。二。主。寧。宗。先。朝。者。指。宋。第。十。二。主。光。宗。今。此。時。第。十。二。主。寧。宗。先。朝。者。指。宋。第。十。二。主。光。宗。今。此。時。第。十。二。主。寧。宗。

知原於誰。近得故樞密楊侯。儔。淳熙間所撰韻譜。其自序云。竭。來。當。途。得。歷。陽。所。刊。切。韻。心。鑿。因。以。舊。書。手。加。校。定。刊。之。郡。齋。徐。而。謙。之。即。所。謂。洪。韻。特。小。有。不。同。舊。體。以。一。紙。列。一。十。三。字。上。橫。通。二。十。三。重。母。也。

其等有八證乎云云太證

母為行以緯行於上其下間附

誠非一旦舉事皇仇論

一十二字母母盡於二十六

行主三世上聞鳥相呼往

無遺楊變二十六分一紙有行

清溪食飲人肉酒更見一

而繩引至橫調則看亂不協不

老嫗當道哭治長聞之嫗

知因之則是變之非也既而又

月兒前日出行于今不及

得蕭陽夫子酈公想進卷先朝

當是死不知所在治長

中有七音序略其要語曰七音

日前聞鳥相呼往清溪食

中

肉是嫗兒也嫗往看則得

其兒已死則嫗告村司

村司問嫗從何得知之嫗

殺入主目當試之若必解鳥語使相放若不解當債外駐治長在獄六十日卒

日見治長道如是村司日

錄治長附獄主問治長何

以殺人治長日解鳥語不

鳥語主教問治長雀何所道而笑之治長日雀鳴嘖嘖嚙嚙自蓮水邊有軍翻

覆黍粟碎析而收歛不盡相呼獄主未信遣人往看果如其言後又解猪及燕

語屢驗於是得放矣

之

疏越壹倡而三嘆有遺音者云

欲以此教傳天下故為此書雖

隋朝皆指西天以為胡國且失梵夫之苗裔遂言胡國之經書法師獨明

重百譯之遠一字不通之處而

斯致矣或云呼梵號胡者漢土人始未知國域別誤而通呼之已久故准古法

音便義理也傳言也

更不改之也云云

音義可傳華僧從而定三十六

本乘義章第十云僧者外

為之母輕重清濁不失其倫天

國正音名曰僧伽此方翻

地萬物之情備於此矣雖鶴唳

雷手充論衡云圖

雷之狀累之如連鼓

風聲雞鳴狗吠雷霆經耳蚊蚋

秋而圓人若力士謂

如起自西域流入諸夏故

之雷公

廣韻

儒者一鄭來李云四  
卷為經音為經江  
尤之儒為韻書知  
繼有四邑而不知橫  
有七音云々

云遠也。○**用生**者禮記曲禮鄭氏註曰先生老人教

過目皆可譯也。况於人言乎。文

云臣初得七音韻鑑。唱二嘆

胡僧有此妙義而儒者未之聞

是知此書其用也。博其來遠不

可得指名其人。故鄭先生但言梵

僧傳之。華僧續之而已。學者惟

即夫非天籟通乎造化者不能

天地人三籟曰人籟則比  
竹是也。地籟則衆竅是也。  
天籟則人心之自動者是也。  
也。禮論曰籟自謂地籟實  
韻矣。○**造花**造字書在早  
切天地之拱曰洪造云云  
化者化育也。言天命令流  
演分布運運而化育萬物是  
也。雖寓文字也。言於一區  
陰陽不測之功。用自非聰明  
平已上總述非无籟等文意也。  
愚思物性有飛沉異此故有  
鈍力切骨之教重

車塗油之示是自古而存今  
登執政家乎。誠順此韻學教  
忽爾達悟焉。豈夫言博達士  
篇云七到切至也。○**圓**者廣  
註闕于逼切門限也。○**會**者  
字予而古外切總合也。云  
有。四種異義委如下卷之  
末論之。往悉有會於心者  
言為欲令一切學者競會  
此韻學玄理故曰庶也。

造其闕而觀之庶有會於心天  
籟以上十三字  
又鄭先生之語  
嘉泰二年二月  
朔東浦張麟之序

▲上二序總示大意及由緣下諸例別述取事而多妙也。其中此一章述經疏  
四聲緯貫七音則聲音調和能達韻律妙音也。此故聲音合位挫判機杆者當  
此調韻之韻字云何。王篇釋韻聲韻和也是知不四聲七音和合無正韻律此  
故轉機杆調練之韻律妙成錦繡綾羅之聲音。織轉其調練妙在得此指南。匪  
以察聲音歸路之妙。故此章題號調韻指微焉。○**調**者字書曰田聊切也和也。和  
合也。又徒弗切。選也。又音調樂律也。○**韻**者字書禹愠切音運說  
文和也。諧也。單出為聲。成文為音。音具為韻。○**脈**者字書童同脈脈莫自  
切。血脈說文血理之分表行體中者徐曰五藏六府之氣分流四肢也。王氏曰

卷下天卷本  
卷下天卷本  
卷下天卷本

員竟方冊七本序

六書者曰象形會  
意轉註處事假  
借諧志八體者曰  
大篆小篆刻符  
書摹印署書日  
書隸書曰李叔見常  
抄下之末卷才出字固  
禮

按釋名脈幕也幕絡一體也字从月从糸今从永者誤也然相承已久不敢廢  
也歐陽氏曰今从永通俗之便取意絡者王篇曰力各切繞也繩也韻會曰廣  
韻絡絲增韻聯絡也楊雄傳伏羲作易綿絡天地謂包括之也又脈絡脈氣也  
絡筋也五藏六府有十二經十五絡云云私云今言脈絡者天情物色亦有經  
十二脈及絡十五絡血筋道是為一身中要故述經脈為四聲緯絡為七音譬  
喻也○機行機者字書深布切說文機行織具也○者王篇云持呂切機持  
緯者也○昇降者紉四聲謂昇為平聲及上聲降為去聲及入聲也此意下卷  
末云及切秘傳法題下深辨之○關關者約四十二轉中合五篇曰戶關切  
扉也一日開說文曰門扉也从門盡聲月令註治門戶用木曰關關者是約四  
十三轉中開字彙皮亦切開也啓也此開合轉之專如述下卷之本在卷一○  
清濁者約七音清次清濁清濁各四行辨之故舉其清濁一行餘行自顯也○  
毫致毫者韻會云毛之強  
細者也字彙云胡乃切音  
豪長毛又十絲曰毫毫古  
今韻會曰十毫曰釐釐者  
音離前漢五行志曰天漢  
一年八月天雨自毫又十毫曰釐別作釐理也○天籟者見上或云呼吸氣也  
呼屬陽各出息故吸屬陰約入息故是天理自然而成無作經緯而已○  
者淮南子曰昔蒼頡作書而天雨粟鬼夜哭許慎曰蒼頡始視鳥跡之文造書  
契云云私問答曰孔安國曰古者伏羲氏之王天下也始畫八卦造書契以代

調韻指微

調韻和融之義指事指用之義  
調韻指微指此書幽玄理具微是又歎辭也

不知象類不足與言六書八體

結繩之政治由是文藉生云云然何以蒼頡為制字根本乎一南朝曰論字者  
皆謂始於蒼頡不謂始於伏羲按蒼頡為黃帝之史官或伏羲制字至蒼頡而  
大備或蒼頡即伏羲之臣而共成書契皆無從考究矣問者情思此語今云皇  
頡者蒼頡謂黃帝史官意也可解○天籟前漢藝文志曰史籒篇者周時史官  
教學童書也與孔氏壁中  
古文異體云云事文類聚  
別集十二曰周宣王時史  
籒變科斗文為大篆有十  
五篇李斯作蒼頡篇取籒  
籒文謂之小篆此篆之始  
秦既用篆奏事繁難  
成即令隸人作書曰隸書  
或曰程邈囚獄中改籒文  
者為隸書上之始皇大喜  
免其罪此隸之始云云  
凡儒凡者古今韻會云  
咸切廣韻又常也皆也非  
一也廣雅凡輕也謂輕微  
之稱矣韻會云汝朱  
切音與如同說文柔也術

之文不知經緯不足與論四聲

七音之義經緯者聲音之脈絡

也聲音者經緯之機杆也縱為

經橫為緯經疏四聲緯貫七音

知四聲則能明昇降於闔闔之

際知七音則能辨清濁於毫釐

之間欲通音韻必自此始蕭陽

天籟 關通按云、  
者萬物之有音者  
者也云、

皇朝始制文字  
史籍制大篆近  
見補註蒙承

前錄易解上本例

古之稱徐曰委弱也儒之  
言悞也相如傳有道術皆  
且備矣私云今言此儒者  
所謂如名儒及通儒歟  
江左有音韻會公字下曰  
案聲音之學其傳久失韻  
書起於江左論紙相承千  
有餘年莫之適正近可馬  
文正公作切韻始依七音  
韻以牙舌唇齒喉半舌半  
齒定七音之聲以禮記月  
令四時定音徵官商羽半  
商徵半徵商之次又以二  
十六字母每音清濁之  
等然後天下學士始知聲  
音之正云云官商等者  
配註上卷末圖中悉之玉篇  
信南云官舌居中商舌稍  
前口聚矣私云半徵半商  
羽漢口聚矣私云半徵半商  
羽漢口聚矣私云半徵半商  
羽漢口聚矣私云半徵半商  
羽漢口聚矣私云半徵半商

見前 鄭先生云天籟之本自成經緯  
其傳故江左之儒知縱有平上  
去入之四聲不知橫有宮商角  
徵羽半徵半商之七音經緯不  
明所以失立韻之源於是作七  
音編而為略欲使學者盡得其  
音編而為略欲使學者盡得其  
音編而為略欲使學者盡得其  
音編而為略欲使學者盡得其  
音編而為略欲使學者盡得其

Table with columns for phonetic categories: 內轉圖平聲, 通東之鍾, 支脂之微, 魚模之虞, 歌戈, 庚陽, 侯尤幽, 侵, 登蒸, 外轉圖平聲, 江, 咍皆齊灰, 佳, 痕臻真魂, 諄欣文, 山, 元仙寒, 刪先桓, 豪戈青蕭, 麻, 庚耕清青, 覃談咸銜, 鹽添嚴凡, 咸, 也玉篇習也, 廣韻有二切謂五勞切五, 丈切不聽也玉篇有, 不入入語也或云聲牙者

內外者下卷末卷之或云呼文字音縮如入喉內者內轉如出喉外者外轉  
內轉圖平聲 此內外合有十六轉者指舊韻體也舊韻二百六韻合為十六  
今此書開而為四十三轉也其體宜知且舊十六轉圖出平聲  
五十七韻圖之下三側聲或准知之圖云云用心者論語云飽  
食終日無  
所用心矣  
圖韻會  
云緩也廣  
韻急也俗  
也易也子  
謹韻會云  
古項切說  
文和聲也  
廣韻告也  
謀也論地  
增韻又充  
聲牙聲者  
也玉篇習也  
廣韻有二切謂五勞切五  
丈切不聽也玉篇有  
不入入語也或云聲牙者

頁竟易詳未序

琴瑟之妙

不相聽從也又言辭不平  
易類云云

充切差錯也駁也相背  
也亦作儻

靡切切音縲去聲詳也  
差誤也妄言也說文在者

之妄言文欺也亂也  
者論語曰滔滔者天下皆

是也註曰滔滔流而不反  
之意也

前輩辨曰夫前  
輩者遠覺僧及華僧近文

正公及劉先生總而言之  
於韻書致意者最多指其

等曰月前輩也  
不盡者尤傳七音註曰音

五云七者武王伐紂身  
及子七月王因此以數合之以聲昭之故以七同其數以律和其聲加變宮變

徵猶琴有五絃至周加文武二絃也  
文武二絃自周通琴禁也以禁止淫邪正人心風俗通云琴七絃法七星也古

今韻會云琴渠金切琴論曰伏羲氏創桐為琴面圓法天底方象地龍池八寸  
通八風鳳池四寸合四氣琴長三尺六寸象三百六十日廣六寸象六合前廣

後狹象尊卑也上圓下方法天地也五絃象五行大絃為君小絃為臣文武加  
二絃以合君臣之恩

聞絃歌之聲云云  
及心宗者廣韻云衆也本也

尊也  
卷四曰堯典曰五音相生而獨宮徵有變者何也宮為君徵為事君號令法度之所自出不可執以一方事通萬務不可滯於一格故宮徵必有變商為臣羽為物角為民臣有常職物有常形民有常業不可以迂故商羽角不變也

其義歟言琴之為絃唯五而不加文武之二則音中之吉難以盡也今五音加三音亦如是

知前輩於此一事最深切致意  
者焉武曰字惟五音而曰七何

耶曰音非七則不能盡聲中之  
韻亦猶琴始五絃非加文武二

絃則不能盡音中之聲故曰琴  
者樂之宗也韻者聲之本也文

武二絃為變宮變徵舌齒二音  
武二絃為變宮變徵舌齒二音

武二絃為變宮變徵舌齒二音  
武二絃為變宮變徵舌齒二音

武二絃為變宮變徵舌齒二音  
武二絃為變宮變徵舌齒二音

武二絃為變宮變徵舌齒二音  
武二絃為變宮變徵舌齒二音

武二絃為變宮變徵舌齒二音  
武二絃為變宮變徵舌齒二音

武二絃為變宮變徵舌齒二音  
武二絃為變宮變徵舌齒二音

武二絃為變宮變徵舌齒二音  
武二絃為變宮變徵舌齒二音

武二絃為變宮變徵舌齒二音  
武二絃為變宮變徵舌齒二音

武二絃為變宮變徵舌齒二音  
武二絃為變宮變徵舌齒二音

武二絃為變宮變徵舌齒二音  
武二絃為變宮變徵舌齒二音

武二絃為變宮變徵舌齒二音  
武二絃為變宮變徵舌齒二音

武二絃為變宮變徵舌齒二音  
武二絃為變宮變徵舌齒二音

音韻

音韻



詳一切文字之半齒半舌者也其半齒半舌建立者

先如<sup>韻</sup>字古今韻會曰即才切半微商音云云是此

宋字為羅伊二合音羅音所謂サダラナ古故是古音

也伊韻本アヲ喉音韻故是可云喉音伊韻近齒聲

故云舌齒音先古後齒而一字兼二音此故韻會名

半微商音也屬此來母字且四十三轉ラリルロ全清

字耳可有之次如<sup>韻</sup>字又韻會云入質切半商微音

音所切半齒音故為齒聲云且八為而知二合音而

知韻字今ナ古故是舌音聲也此故曰先舌後齒又名半齒古音也又月字具

清濁一音濁名半齒清名半舌故各清濁行濁音者サジスセソ清音者ナ一

又子之也如是類四十二轉中皆屬半齒舌音日母以明半商微音也<sup>註</sup>張章

者韻會云張中長切音與章同<sup>註</sup>張章者韻會云張抽長切音與章同云云

之舌齒百字則先齒後舌謂之

齒古所以分為一而通五音日

七今韻鏡中分章音張張在古

故曰七音一呼而聚四聲不召

自來學者能由此以揣摩四十

三轉之精微則無窮之聲無窮

之韻有不可勝用者矣文何以

之韻有不可勝用者矣文何以

之韻有不可勝用者矣文何以

之韻有不可勝用者矣文何以

之韻有不可勝用者矣文何以

之韻有不可勝用者矣文何以

之韻有不可勝用者矣文何以

之韻有不可勝用者矣文何以

之韻有不可勝用者矣文何以

之韻有不可勝用者矣文何以

之韻有不可勝用者矣文何以

之韻有不可勝用者矣文何以

之韻有不可勝用者矣文何以

之韻有不可勝用者矣文何以

之韻有不可勝用者矣文何以

之韻有不可勝用者矣文何以

今註中雖算唱唯齒音張張唯古音古齒二音彼此追近互相往來此故韻會

張張音與章音同云云此述云古齒音云齒古音之所以音韻親近也張章等

手清○張○出韻鏡第三十一轉平聲圖云<sup>註</sup>揣摩者廣韻初委切度

次清○張○也試也量也禮部韻都火切度高下日揣摩者王篇云莫羅

音濁○切○研也<sup>精微</sup>為難哉<sup>依調韻指微解易也</sup>

音濁○切○研也<sup>精微</sup>為難哉<sup>依調韻指微解易也</sup>

精者子盈切廣韻正也好也增韻真氣也熟也細也的也專

一也靈也凡物之純至者皆日精矣<sup>註</sup>無窮者秘府論云四

聲者無聲不到無言不攝松栝三木包籜萬象劉涓子日雖復

雷霆疾響出鳥殊鳴萬籟爭吹八音逸奏出口入耳觸身動

物固無能越也<sup>註</sup>勝用勝者廣韻日任也舉也用者廣韻使

也通也以也庸也說文用可施行矣

韻鏡易解卷之十

韻鏡易解卷之十

韻鏡易解卷之十

韻鏡易解卷之十



軌如下卷之本記之也。此圖者三十六字母七音惣括圖也。圖者玉篇曰畫形也。每韻者自一東韻至終豈韻各用此圖。故云每韻也。呼字彙云。荒胡切。喚也。天呼也。又歎也。出息也。說文曰。外息也。吸者字彙曰。許及切。氣出為吹。氣入為吸。又引也。飲也。說文內息也。難經俗解曰。呼因陽而出。吸從陰而入。其四聲等者。假令如第一轉東韻。東韻。雖異四聲階位。並皆屬歸母。餘字母餘韻皆此氣微也。故云並屬之也。

△歸字例者。總此一段言。先歸者。訓釋七音反切。義也。字者。四十二轉。實文字。悉此字。廣韻及禮部韻字母所舉字也。夫禮部韻者。訂正反切音韻。韻書而本。抵反切。方用音和及互用。故編入文字。音是以禮部韻字母。曾不出字。其證據引禮部韻。不反切例。雖然。又可知不依禮部韻反切。有之學者。宜察之。問其字母與字。子者。別云何。答。反切調和時。令其音能。能協正律。此故名。其文字。為字母。以同其音韻者。而納字。于此字。子。同音同母。同等韻。而雖同切韻字。以不音韻。正律。故是為字。子。也。依之禮部韻。及韻會等韻。書。字母。字。設圈。圖。及切韻字。其字。子。木。畧。無。設。之。故。反。切。字。以。字。母。反。切。字。可。為。此。切。韻。字。也。間。又有。出。反。切。字。者。必。勿。一。准。而。已。因。述。云。名。乘。等。字。反。切。用。之。時。取。字。母。字。用。之。為。取。第。一。木。吉。若。無。是。非。則。可。有。用。字。子。故。用。可。然。字。子。本。書。首。出。之。是。為。名。乘。為。口。傳。者。也。字。者。古。今。韻。會。云。疾。置。切。又。云。文。字。字。者。等。也。相。生。無。窮。云。云。字。者。凡。例。意。也。韻。會。云。力。割。切。廣。韻。皆。也。又。凡。例。也。在。傳。序。其。發。凡。而。起。列。字。彙。凡。太。樂。也。例。又。樂。也。云。云。者。玉。篇。云。於。逸。切。說。文。曰。專。一。

說音字

音字。通中抄。以。為。音。義。字。義。音。和。玉。篇。指。南。云。切。韻。之。法。以。音。和。為。正。芳。弓。反。切。音。字。諸。韻。書。所。不。載。之。反。切。也。然。列。例。之。最。初。者。之。者。為。使。字。者。知。反。切。之。法。也。以下。九。例。諸。韻。書。所。載。也。云。

也。禮部韻云。居奄切。故也。三著解語云。檢法度也。說文曰。書者。也。兵。是。有。外。手。作。檢。者。蓋。為。焉。馬。平。其。字。玉。篇。及。廣。韻。中。其。為。檢。良。再。切。拱。也。今。夕。之。耳。

△四同音和之例  
○芳。弓。打。豐。音。和。玉。篇。指。南。之。最。初。者。之。也。  
○芳。弓。打。豐。音。和。玉。篇。指。南。之。最。初。者。之。也。  
○芳。弓。打。豐。音。和。玉。篇。指。南。之。最。初。者。之。也。

○芳。弓。打。豐。音。和。玉。篇。指。南。之。最。初。者。之。也。  
○芳。弓。打。豐。音。和。玉。篇。指。南。之。最。初。者。之。也。  
○芳。弓。打。豐。音。和。玉。篇。指。南。之。最。初。者。之。也。

○芳。弓。打。豐。音。和。玉。篇。指。南。之。最。初。者。之。也。  
○芳。弓。打。豐。音。和。玉。篇。指。南。之。最。初。者。之。也。  
○芳。弓。打。豐。音。和。玉。篇。指。南。之。最。初。者。之。也。

○芳。弓。打。豐。音。和。玉。篇。指。南。之。最。初。者。之。也。  
○芳。弓。打。豐。音。和。玉。篇。指。南。之。最。初。者。之。也。  
○芳。弓。打。豐。音。和。玉。篇。指。南。之。最。初。者。之。也。

○芳。弓。打。豐。音。和。玉。篇。指。南。之。最。初。者。之。也。  
○芳。弓。打。豐。音。和。玉。篇。指。南。之。最。初。者。之。也。  
○芳。弓。打。豐。音。和。玉。篇。指。南。之。最。初。者。之。也。

○芳。弓。打。豐。音。和。玉。篇。指。南。之。最。初。者。之。也。  
○芳。弓。打。豐。音。和。玉。篇。指。南。之。最。初。者。之。也。  
○芳。弓。打。豐。音。和。玉。篇。指。南。之。最。初。者。之。也。

○芳。弓。打。豐。音。和。玉。篇。指。南。之。最。初。者。之。也。  
○芳。弓。打。豐。音。和。玉。篇。指。南。之。最。初。者。之。也。  
○芳。弓。打。豐。音。和。玉。篇。指。南。之。最。初。者。之。也。

歸字例

歸字例。禮部韻。入。也。深。也。切。韻。之。字。也。歸。釋。音。字。如。檢。禮。部。韻。且。如。得。芳。弓。反。先。就。十。陽。韻。求。芳。字。知。屬。唇。音。次。清。第。二。位。却。歸。一。東。韻。尋。下。弓。字。便。就。唇。音。次。清。第。二。位。取。之。乃。知。為。豐。字。蓋。芳。字。是。同。音。定。位。弓。字。是。同。韻。之。

歸字例。禮部韻。入。也。深。也。切。韻。之。字。也。歸。釋。音。字。如。檢。禮。部。韻。且。如。得。芳。弓。反。先。就。十。陽。韻。求。芳。字。知。屬。唇。音。次。清。第。二。位。却。歸。一。東。韻。尋。下。弓。字。便。就。唇。音。次。清。第。二。位。取。之。乃。知。為。豐。字。蓋。芳。字。是。同。音。定。位。弓。字。是。同。韻。之。

歸字例。禮部韻。入。也。深。也。切。韻。之。字。也。歸。釋。音。字。如。檢。禮。部。韻。且。如。得。芳。弓。反。先。就。十。陽。韻。求。芳。字。知。屬。唇。音。次。清。第。二。位。却。歸。一。東。韻。尋。下。弓。字。便。就。唇。音。次。清。第。二。位。取。之。乃。知。為。豐。字。蓋。芳。字。是。同。音。定。位。弓。字。是。同。韻。之。

歸字例。禮部韻。入。也。深。也。切。韻。之。字。也。歸。釋。音。字。如。檢。禮。部。韻。且。如。得。芳。弓。反。先。就。十。陽。韻。求。芳。字。知。屬。唇。音。次。清。第。二。位。却。歸。一。東。韻。尋。下。弓。字。便。就。唇。音。次。清。第。二。位。取。之。乃。知。為。豐。字。蓋。芳。字。是。同。音。定。位。弓。字。是。同。韻。之。

歸字例。禮部韻。入。也。深。也。切。韻。之。字。也。歸。釋。音。字。如。檢。禮。部。韻。且。如。得。芳。弓。反。先。就。十。陽。韻。求。芳。字。知。屬。唇。音。次。清。第。二。位。却。歸。一。東。韻。尋。下。弓。字。便。就。唇。音。次。清。第。二。位。取。之。乃。知。為。豐。字。蓋。芳。字。是。同。音。定。位。弓。字。是。同。韻。之。

歸字例。禮部韻。入。也。深。也。切。韻。之。字。也。歸。釋。音。字。如。檢。禮。部。韻。且。如。得。芳。弓。反。先。就。十。陽。韻。求。芳。字。知。屬。唇。音。次。清。第。二。位。却。歸。一。東。韻。尋。下。弓。字。便。就。唇。音。次。清。第。二。位。取。之。乃。知。為。豐。字。蓋。芳。字。是。同。音。定。位。弓。字。是。同。韻。之。

歸字例。禮部韻。入。也。深。也。切。韻。之。字。也。歸。釋。音。字。如。檢。禮。部。韻。且。如。得。芳。弓。反。先。就。十。陽。韻。求。芳。字。知。屬。唇。音。次。清。第。二。位。却。歸。一。東。韻。尋。下。弓。字。便。就。唇。音。次。清。第。二。位。取。之。乃。知。為。豐。字。蓋。芳。字。是。同。音。定。位。弓。字。是。同。韻。之。



△四同音和之例

○<sup>上</sup>○<sup>上</sup>○<sup>上</sup>○<sup>上</sup> 歸納層音也

○<sup>上</sup>○<sup>上</sup>○<sup>上</sup>○<sup>上</sup> 齒音

○<sup>上</sup>○<sup>上</sup>○<sup>上</sup>○<sup>上</sup> 舌音

○<sup>上</sup>○<sup>上</sup>○<sup>上</sup>○<sup>上</sup> 齒音

二位與三位也

三位屬照穿牀審禪字母上下

一位屬精清從心邪字母後字

韻列在第一行故隨本韻定音

也餘準諸氏及莫蟹反奴罪反

詩盡反之類聲雖去音字歸上

韻並當從禮部韻就上聲歸字

凡歸難字不知正音即就所屬

正音即就所屬

凡歸難字不知正音即就所屬

夫欲知此處難字音可定其字階位及其行此處難字齒音次清行入聲第四位也如此記曉四聲中第四位而可需易讀字讀先是平聲齒音自是次清行橫轉見之已耳然一東一冬通韻故至冬見此配止得從音字自此從字四聲連續而不違階位呼降則謂從平上如冬見此配止得從音字自此從音同母同位也依之知齒音為從音如此則於難解音義自然而有自由自在之委至于一反切例亦可耳之進述云上得易讀字等云云就之七音中喉音必有用心謂中間堅二行其音韻一致而皆力キクク二耳小屬影喻字母二行變其音無方キクク字此故用其心而可橫轉者也學者深察信思而已

便得之矣今如千你反龜字也  
若取嵩字橫呼則知平聲次清是為樅字又以樅字呼下大聲則知龜為促音但以一冬韻同音處觀之可見也

△橫呼韻 夫此例大意

○橫呼韻

有二三者因明一字有十

人皆知一字紐四聲而不知有

六聲一者正示七音橫呼

十六聲存焉蓋十六聲是將

例總其必竟二種共決一

上去入各橫轉故也且如東字

字有十六聲耳(一)平上去入

韻風豐馮膏是十一平聲便有四

者就述此四聲有兩種一

聲四而四之遂成十六故古人

謂四聲各論四聲假令云

切韻詩曰一字紐縱橫分數十

如二平聲有十六聲縱通

四聲發及閉四聲也(四)四而四者上四字清次清

有四位各之為開發收閉

四聲也(四)四而四者上四字清次清

論四聲今四聲者舉標廉

四聲也(四)四而四者上四字清次清

論四聲此外有四聲謂

四聲也(四)四而四者上四字清次清

清次清濁清濁四聲也故

四聲也(四)四而四者上四字清次清

舉風豐馮膏四字標廉

四聲也(四)四而四者上四字清次清

濁等四聲下四字開發收閉

四聲也(四)四而四者上四字清次清

日九聲之類一字具十六聲

四聲也(四)四而四者上四字清次清

而四之遂成十六聲也此

四聲也(四)四而四者上四字清次清

圖中平上去入清次清等四

四聲也(四)四而四者上四字清次清

行通也

四聲也(四)四而四者上四字清次清

層開發及閉聲先平中平聲

四聲也(四)四而四者上四字清次清

者通當第四位文字

四聲也(四)四而四者上四字清次清

音平上去入聲音初開發意

四聲也(四)四而四者上四字清次清

也約初出云開非開合開焉

四聲也(四)四而四者上四字清次清

次平中上聲者通當

四聲也(四)四而四者上四字清次清



尾增韻執不通也  
策者從竹束也  
古殺竹寫書謂  
之策

聲云云如東等者  
繼東字全清字以董字是  
呼上聲故尤可也又繼同  
字全濁字以董字呼上聲  
甚以不可也惟如止律同  
字應繼動字是此動字本  
以去聲字故雖參入上聲  
約本呼去聲為法不知此  
法人以動字如全清董字  
呼之也故曰皆繼以董聲  
也註切音者此字韻鏡  
二十五轉字也中禱字與  
倒字同音也日月燈以禱  
字為字母廣韻以倒字為  
字母也倒准東同知之而  
已中入者韻會曰日靜  
韻集復後詠韻畧防休之  
韻唐亦而廣韻又以此與  
人等也亦第二側者指上  
此故清濁不分明是未知  
聲音變故也

為其例就此四字中七  
去入是此四聲清濁相  
道又准之七字例可知而已

△此五音清濁例委細究  
其妙難辨之甚有不審所  
故反覆下卷記之件悉  
自然清濁者所不巧純雜  
氣也質儘所出氣曰自然  
也若遇尋字者假令云  
四聲中就清行講文字位  
清清行記臆而至母字在  
處隨文字行可取歸納字  
也餘二聲可准知之也

十一二時韻有  
道字之類矣或者不知徒泥韻  
策分為四聲至上聲多例作第  
一側讀之此殊不知變也若果  
為然則以士為史以士為賞以  
道為禱以父母之父為甫可乎  
今逐韻上聲濁位並當呼為去  
聲觀者孰思乃知古人制韻端  
果為然等者此中舉上上道艾四字

一側讀之此殊不知變也若果  
為然則以士為史以士為賞以  
道為禱以父母之父為甫可乎  
今逐韻上聲濁位並當呼為去  
聲觀者孰思乃知古人制韻端  
果為然等者此中舉上上道艾四字

○五音清濁  
逐韻五音各有自然清濁若遇  
尋字可取之記行位也唇音舌  
音牙音各四聲不同故第一行  
屬清第二行屬次清第三行屬  
濁第四行屬清濁齒音有正齒  
有深音如是則四聲連續之時能令五行  
協正律也

△此五音清濁例委細究  
其妙難辨之甚有不審所  
故反覆下卷記之件悉  
自然清濁者所不巧純雜  
氣也質儘所出氣曰自然  
也若遇尋字者假令云  
四聲中就清行講文字位  
清清行記臆而至母字在  
處隨文字行可取歸納字  
也餘二聲可准知之也

濁第四行屬清濁齒音有正齒  
有深音如是則四聲連續之時能令五行  
協正律也



韻鏡易簡上本例

舌齒音二清濁一今按來母  
清濁則當呼為舌齒音清濁  
日母清濁則當呼為齒舌音  
清濁何用煩必當以三數  
或張氏之說偶失於云也

右細齒故五行聲內清濁聲各  
一將居前者為第一清第一濁  
居後者為第二清第一濁喉音  
清濁齒音二清濁並以例準  
之

○四聲定位附二聲

每韻直行平上去入聲有字與

△四聲定位者平聲去入  
之四聲各分開發收閉四  
聲為定位何以故有此例  
平謂欲讀難解字時四聲  
連續中或就側聲有難字  
協清濁無訛音是此例幽如也或又就平聲有難字當側聲有易字各不遠其  
階位而讀彼平聲難字音其音連續可呼降入聲若其中有音韻者於初思  
易字前有誤知之若夫四聲各之定位紛亂則難得正律故舉此如藥例亦也

難字之病而已如上先竹切例  
此故云二聲附也

唇音 齒 舌 喉

Table with 4 columns and 10 rows of phonetic symbols and characters.

平聲上聲去聲入聲

問圖中圖何用假各平各  
是下例所謂以准有聲無  
形故且又為示在字與圖  
相間故或又為述云四聲  
連續而同音故也問見本  
書韻不點於假各圖中在  
點文字圖何不書于此乎  
答以符圖中故紛亂而有  
見之害此故畧之

東韻蒙字之類位在第六下二

側聲亦在第一崇字行位在第

一三側聲字亦在第一風字

在第二二下三側聲亦在第二高

字融字在第四下二側聲亦在

第四如遇尋字定音看在其位

知微一具可云支  
脂之更模虞也然  
脂之同用虞模同  
用故兼一兼餘也

者入聲闕韻也其韻及借  
音韻委下卷未施本文中  
記之往悉(二)欲呼吸者四  
聲連續呼之時假令如支  
此至質等是也(三)註支止  
至質者示支微韻借音及  
呼吸之例也且又兼示通  
韻例故圖顯之

平聲	上聲	去聲	入聲
○支○	○止○	○至○	○質○
第四	第八	第六	第十
轉	轉	轉	七轉

夫此第四轉齒音第一清  
行於上去一聲雖有紙實  
二字不呼吸之不屬舉盡  
此韻入聲借音也此借第  
十七轉音韻也以支止至  
平聲以支字為韻頭第六  
止字為韻頭也此故舉二  
字納四五六七八之五轉也

便隨所屬而呼之韻中或只列  
平上去三聲也

三聲者是元無入聲如欲呼吸  
之指南詳于系

當借音可也(支微)韻之類  
借音(支)平上(是借音)類  
之類(支)是借音(支)不取入聲之位之本字而取三位自字  
有唇音單行清濁三通用故取目  
字(支)

列圍  
列圍之法本以備足有聲無形  
與無聲無形也若形有聲時或  
與無聲無形也若形有聲時或  
與無聲無形也若形有聲時或

列圍  
列圍之法本以備足有聲無形  
與無聲無形也若形有聲時或  
與無聲無形也若形有聲時或

列圍  
列圍之法本以備足有聲無形  
與無聲無形也若形有聲時或  
與無聲無形也若形有聲時或

列圍  
列圍之法本以備足有聲無形  
與無聲無形也若形有聲時或  
與無聲無形也若形有聲時或

列圍  
列圍之法本以備足有聲無形  
與無聲無形也若形有聲時或  
與無聲無形也若形有聲時或

列圍  
列圍之法本以備足有聲無形  
與無聲無形也若形有聲時或  
與無聲無形也若形有聲時或

列圍  
列圍之法本以備足有聲無形  
與無聲無形也若形有聲時或  
與無聲無形也若形有聲時或

列圍  
列圍之法本以備足有聲無形  
與無聲無形也若形有聲時或  
與無聲無形也若形有聲時或

列圍  
列圍之法本以備足有聲無形  
與無聲無形也若形有聲時或  
與無聲無形也若形有聲時或

列圍  
列圍之法本以備足有聲無形  
與無聲無形也若形有聲時或  
與無聲無形也若形有聲時或

列圍  
列圍之法本以備足有聲無形  
與無聲無形也若形有聲時或  
與無聲無形也若形有聲時或

列圍  
列圍之法本以備足有聲無形  
與無聲無形也若形有聲時或  
與無聲無形也若形有聲時或

列圍  
列圍之法本以備足有聲無形  
與無聲無形也若形有聲時或  
與無聲無形也若形有聲時或

列圍  
列圍之法本以備足有聲無形  
與無聲無形也若形有聲時或  
與無聲無形也若形有聲時或

△列圍夫列圍例者韻鏡四十二轉中有直出文字體與直出者云有聲有  
形不出列○者云無形也此○有一別一有聲無形是現無字依反切例則必  
可有聲音字休然今不出故約現云無形也二無聲無形是設雖用反切更  
無出文字以無出字故云無形不出依何定其聲音乎此故是足無聲也(列)  
廣韻曰行次也位序也布  
也說文分解也(四)圍者韻  
會字字子也統也又微  
韻(五)云(六)法者廣韻則  
也常也

用焉有聲無形謂如一東韻舌  
音第一位橫轉東通同字之後  
是也若以音協之則當繼以農  
字為一東韻無農字故以圍是  
之無聲無形但欲編應行數如  
東字韻中唇音牙音第一第二第四  
位與江字韻第一第二第四位

五十字未悉最之  
辨畧出下之本  
初直辨同上  
及切各目同上

五韻  
初直  
五位  
之圖

ア	カ	サ	タ	ナ	ハ	マ	ヤ	ラ	ワ
ウイ	クキ	スシ	ツチ	スニ	フヒ	ムミ	ユイ	ルリ	ウ井
ワヤ	ワヤ	ワヤ	ワヤ	ワヤ	ワヤ	ワヤ	ワヤ	ワヤ	ウ井
イ	キ	シ	チ	ニ	ヒ	ミ	イ	リ	ウ井
ウイ	クキ	スシ	ツチ	スニ	フヒ	ムミ	ユイ	ルリ	ウ井
井イ	井キ	井シ	井チ	井ニ	井ヒ	井ミ	井イ	井リ	ウ井
ウ	ク	ス	ツ	ス	フ	ム	ユ	ル	ウ
ウイ	クキ	スシ	ツチ	スニ	フヒ	ムミ	ユイ	ルリ	ウ井
ウユ	ウユ	ウユ	ウユ	ウユ	ウユ	ウユ	ウユ	ウユ	ウ井
エ	ケ	セ	テ	子	ヘ	メ	エ	レ	ウ井
ウイ	クキ	スシ	ツチ	スニ	フヒ	ムミ	ユイ	ルリ	ウ井
エエ	エエ	エエ	エエ	エエ	エエ	エエ	エエ	エエ	ウ井
オ	コ	ソ	ト	ノ	ホ	モ	ヨ	ロ	ウ井
ウイ	クキ	スシ	ツチ	スニ	フヒ	ムミ	ユイ	ルリ	ウ井
オヨ	オヨ	オヨ	オヨ	オヨ	オヨ	オヨ	オヨ	オヨ	ウ井

韻鏡易解卷上末

武州 沙門盛典述

アワヤ喉非  
五音相通之歌者非也

韻鏡易解上末

初

之類是也

韻鏡易解上之本  
例序終

泰養寺什物

濟門 錐目錄

音金考角一乃例九系

五處三內并出下之本  
唇音三位輕重并出下之本

此二屬清濁等韻悉如記 於下卷次宮商等配五方依	自虎通又五音配五行及五 常依五音攻也又君臣等配 當依禮樂註也又五常 五時五色五臟等配當 委見性理大全第一又 唇舌等配五行依辯五 音法也	○羽者辯五音法云 唇撮皆謂之羽○徵者 又云分層切齒謂之徵 ○角者又云喉中確確 謂之角○商者又云剛 柔俱張謂之商○宮者 又云合口同音謂之宮或合口收氣謂之宮美問云唄カタラナ舌故此音宮可有サレセソ及ラリルレ口類字何不												
<b>四十三轉總標</b>														
復行	清濁	濁	清濁	濁	清濁	濁	清濁	濁	清濁	濁	清濁	濁		
重	幫	滂	明	並	重	端	知	輕	重	雙	清	濁		
重	幫	滂	明	並	重	端	知	輕	重	雙	清	濁		
重	幫	滂	明	並	重	端	知	輕	重	雙	清	濁		
盤	滂	明	並	重	端	知	輕	重	雙	清	濁	濁		
涉	滂	明	並	重	端	知	輕	重	雙	清	濁	濁		
調	滂	明	並	重	端	知	輕	重	雙	清	濁	濁		
音	羽	萬	物	火	徵	事	人	角	木	東	春	肝	青	仁
五	木	北	冬	腎	黑	智	火	南	箕	心	赤	禮	火	南
五	木	北	冬	腎	黑	智	火	南	箕	心	赤	禮	火	南
五	木	北	冬	腎	黑	智	火	南	箕	心	赤	禮	火	南
五	木	北	冬	腎	黑	智	火	南	箕	心	赤	禮	火	南
五	木	北	冬	腎	黑	智	火	南	箕	心	赤	禮	火	南
五	木	北	冬	腎	黑	智	火	南	箕	心	赤	禮	火	南
五	木	北	冬	腎	黑	智	火	南	箕	心	赤	禮	火	南
五	木	北	冬	腎	黑	智	火	南	箕	心	赤	禮	火	南

齒音四種差別上

喉音四種差別上

此二屬清濁等韻悉如記 於下卷次宮商等配五方依	自虎通又五音配五行及五 常依五音攻也又君臣等配 當依禮樂註也又五常 五時五色五臟等配當 委見性理大全第一又 唇舌等配五行依辯五 音法也	○羽者辯五音法云 唇撮皆謂之羽○徵者 又云分層切齒謂之徵 ○角者又云喉中確確 謂之角○商者又云剛 柔俱張謂之商○宮者 又云合口同音謂之宮或合口收氣謂之宮美問云唄カタラナ舌故此音宮可有サレセソ及ラリルレ口類字何不										
<b>七音總括之圖</b>												
復行	清精	濁從	清心	濁邪	清影	濁匣	清喻	濁喻	清行	濁行	清全	濁半
重	精	從	心	邪	影	匣	喻	喻	行	行	全	半
重	精	從	心	邪	影	匣	喻	喻	行	行	全	半
重	精	從	心	邪	影	匣	喻	喻	行	行	全	半
平	精	從	心	邪	影	匣	喻	喻	行	行	全	半
調	精	從	心	邪	影	匣	喻	喻	行	行	全	半
音	精	從	心	邪	影	匣	喻	喻	行	行	全	半
商	金	西	秋	肺	白	義	商	金	西	秋	肺	白
徵	火	南	箕	心	赤	禮	徵	火	南	箕	心	赤
道	君	官	土	中	脾	黃	道	君	官	土	中	脾
官	土	中	脾	黃	信	官	土	中	脾	黃	信	官
下	臣	商	金	西	秋	肺	下	臣	商	金	西	秋

廣韻二百六轉  
今按四十二轉載

此書自東為始登  
為終者日出東  
方登當正午則  
其光照徹矣  
分時取義七  
韻立韻明白圓  
備矣

內轉第一合

唇音三位輕母也中唇母目三字重母也  
今唇音後行至輕母點圖已下首准之

○風カセ ○副スケ 蝶	○豐トヨ ○睦チカ	○目字子 ○目メ 復ミタ	○伏字子 ○伏フシ 目字子	○福ハレ 腹ハラ 福字子 ○木	○棟スカ ム子 東字子	○忠ハバ 中字子	○通ナク ニク ○董シ	○穀シ ○竹多 ○仲ナカ	○官シ ○弓字子	○射シ ○弓字子	○公キ ○弓字子
唇音	唇音	舌音	牙音	齒音	喉音	舌音	牙音	齒音	喉音	舌音	牙音
清濁	清濁	清濁	清濁	清濁	清濁	清濁	清濁	清濁	清濁	清濁	清濁
○	○	○	○	○	○	○	○	○	○	○	○
●	●	●	●	●	●	●	●	●	●	●	●
○	○	○	○	○	○	○	○	○	○	○	○
●	●	●	●	●	●	●	●	●	●	●	●
○	○	○	○	○	○	○	○	○	○	○	○
●	●	●	●	●	●	●	●	●	●	●	●
○	○	○	○	○	○	○	○	○	○	○	○
●	●	●	●	●	●	●	●	●	●	●	●
○	○	○	○	○	○	○	○	○	○	○	○
●	●	●	●	●	●	●	●	●	●	●	●
○	○	○	○	○	○	○	○	○	○	○	○
●	●	●	●	●	●	●	●	●	●	●	●
○	○	○	○	○	○	○	○	○	○	○	○
●	●	●	●	●	●	●	●	●	●	●	●
○	○	○	○	○	○	○	○	○	○	○	○
●	●	●	●	●	●	●	●	●	●	●	●
○	○	○	○	○	○	○	○	○	○	○	○
●	●	●	●	●	●	●	●	●	●	●	●
○	○	○	○	○	○	○	○	○	○	○	○
●	●	●	●	●	●	●	●	●	●	●	●

此韻果屬序例所謂無敵無形表也第三轉且准知之

○聰トロ フキ 忽字子  
○充ミツ ○崇タカ  
○嵩タカ ○總ソク  
○衆モロ ○祝キ 驚字子  
○族シキ ○宿ス 肅  
字子  
○融トフル  
○雄シ 熊カチ 雄字子  
○瀧シ 龍字子 ○隆タカ  
○陸シ ナ六字子 ○鹿カ  
祿字子

齒音	舌音	喉音	齒音	舌音	喉音	齒音	舌音	喉音	齒音	舌音	喉音
清濁	清濁	清濁	清濁	清濁	清濁	清濁	清濁	清濁	清濁	清濁	清濁
○	○	○	○	○	○	○	○	○	○	○	○
●	●	●	●	●	●	●	●	●	●	●	●
○	○	○	○	○	○	○	○	○	○	○	○
●	●	●	●	●	●	●	●	●	●	●	●
○	○	○	○	○	○	○	○	○	○	○	○
●	●	●	●	●	●	●	●	●	●	●	●
○	○	○	○	○	○	○	○	○	○	○	○
●	●	●	●	●	●	●	●	●	●	●	●
○	○	○	○	○	○	○	○	○	○	○	○
●	●	●	●	●	●	●	●	●	●	●	●
○	○	○	○	○	○	○	○	○	○	○	○
●	●	●	●	●	●	●	●	●	●	●	●
○	○	○	○	○	○	○	○	○	○	○	○
●	●	●	●	●	●	●	●	●	●	●	●
○	○	○	○	○	○	○	○	○	○	○	○
●	●	●	●	●	●	●	●	●	●	●	●
○	○	○	○	○	○	○	○	○	○	○	○
●	●	●	●	●	●	●	●	●	●	●	●

東

董

送

屋

順竟易得止末

内轉第二合

唇音二位輕但嫌字莫次切瑀字字之屬明母故知  
 姐字重然今第一位微母是明微相通之例也

○鋒ヤキ峯字子○逢  
 ○奉トモ  
 ○冬フユ○蒙ツカ  
 ○督ヨシ蓋字子○篤  
 ○重ハツ  
 ○テユキ棟字子  
 ○恭ニヤ  
 ○共一ヨ  
 ○曲クモ  
 ○局チカ

唇音		舌音		牙音		喉音		舌音		齒音	
清	濁	清	濁	清	濁	清	濁	清	濁	清	濁
○	○	○	○	○	○	○	○	○	○	○	○
○	○	○	○	○	○	○	○	○	○	○	○
○	○	○	○	○	○	○	○	○	○	○	○
○	○	○	○	○	○	○	○	○	○	○	○
○	○	○	○	○	○	○	○	○	○	○	○
○	○	○	○	○	○	○	○	○	○	○	○
○	○	○	○	○	○	○	○	○	○	○	○
○	○	○	○	○	○	○	○	○	○	○	○
○	○	○	○	○	○	○	○	○	○	○	○
○	○	○	○	○	○	○	○	○	○	○	○

問答抄曰問音與  
 促同音用之例者  
 之子答韻會對方  
 容切音與風同峯  
 數容切音與豐  
 同逢符容切音與  
 憑同足縱玉切音  
 與威足同云云

○宗ノ子○種ヲサ  
 ○從ヨリ○松ニツ  
 ○足ヲル○屬ヲラ燭字  
 子○促ユキ○東ツカ  
 ○俗ヨ續字子○續ツグ  
 ○曾ム子○肉字子  
 ○庸ツ子○用ツカ  
 ○モチ

鍾腫用燭本來極音字也  
 今合轉說之極音字并用  
 也ヨウ皆韻也

唇音		舌音		牙音		喉音		舌音		齒音	
清	濁	清	濁	清	濁	清	濁	清	濁	清	濁
○	○	○	○	○	○	○	○	○	○	○	○
○	○	○	○	○	○	○	○	○	○	○	○
○	○	○	○	○	○	○	○	○	○	○	○
○	○	○	○	○	○	○	○	○	○	○	○
○	○	○	○	○	○	○	○	○	○	○	○
○	○	○	○	○	○	○	○	○	○	○	○
○	○	○	○	○	○	○	○	○	○	○	○
○	○	○	○	○	○	○	○	○	○	○	○
○	○	○	○	○	○	○	○	○	○	○	○
○	○	○	○	○	○	○	○	○	○	○	○
○	○	○	○	○	○	○	○	○	○	○	○

韻鏡易得止末

四

韻鏡易得止末

外轉第三開合

開唇牙二音平去入舌音上入齒音上舌  
喉音上入半齒半舌上去也其餘皆合也

唇		舌		牙		齒	
清	濁	清	濁	清	濁	清	濁
○	●	○	●	○	●	○	●
○	●	○	●	○	●	○	●
○	●	○	●	○	●	○	●
○	●	○	●	○	●	○	●
○	●	○	●	○	●	○	●
○	●	○	●	○	●	○	●
○	●	○	●	○	●	○	●
○	●	○	●	○	●	○	●
○	●	○	●	○	●	○	●
○	●	○	●	○	●	○	●

○用ニ  
○阜ヲ 獸字子  
○江エ 學多ク 覺字子  
○角スニ 覺字子  
○毎ラカ 獸字子

○阜ヲ 獸字子  
○江エ 學多ク 覺字子  
○角スニ 覺字子  
○毎ラカ 獸字子

喉		舌		齒		唇	
清	濁	清	濁	清	濁	清	濁
○	●	○	●	○	●	○	●
○	●	○	●	○	●	○	●
○	●	○	●	○	●	○	●
○	●	○	●	○	●	○	●
○	●	○	●	○	●	○	●
○	●	○	●	○	●	○	●
○	●	○	●	○	●	○	●
○	●	○	●	○	●	○	●
○	●	○	●	○	●	○	●
○	●	○	●	○	●	○	●
○	●	○	●	○	●	○	●

○阜ヲ 獸字子  
○江エ 學多ク 覺字子  
○角スニ 覺字子  
○毎ラカ 獸字子

○阜ヲ 獸字子  
○江エ 學多ク 覺字子  
○角スニ 覺字子  
○毎ラカ 獸字子

江  
江  
講  
絳  
覺

○阜ヲ 獸字子  
○江エ 學多ク 覺字子  
○角スニ 覺字子  
○毎ラカ 獸字子

内轉第四開合

支韻之質借音 第十七轉借三四位音也

○開合事關後合從△  
唯唇韻其開合音已下  
管關也  
○俾○彌○彌○彌  
○知分防○智外非  
○池イテ馳字子  
○持ヨレ千馳字子  
○寄ヨリ○祇○祇○宜  
ヨレ儀ヨリ宜字子  
○磯イソ蠟字子○義  
ヨレノリ○議カタ義字子

唇		舌		牙		音	
清	濁	清	濁	清	濁	清	濁
○破	○破	○知	○知	○羈	○羈	○宜	○宜
○彼	○彼	○擗	○擗	○綺	○綺	○枝	○枝
○被	○被	○禿	○禿	○企	○企	○燈	○燈
○質	○質	○智	○智	○寄	○寄	○義	○義

○枝エタ支字子○只  
紙字子  
○此コレ○積ツミ  
○斯コレ○氏ウチ  
是コレ氏字子○倚ヨリ

○易イカ子  
ヤス  
○途チカ  
○重チ

喉		舌		音		齒	
清	濁	清	濁	清	濁	清	濁
○猗	○猗	○離	○離	○齣	○齣	○次	○次
○猗	○猗	○離	○離	○齣	○齣	○次	○次
○猗	○猗	○離	○離	○齣	○齣	○次	○次
○猗	○猗	○離	○離	○齣	○齣	○次	○次

内轉

止

支

紙

寘

續鏡易辨止味



内轉第五合

○唇重表切○廣比賜切  
○避毗義切已上三字雖  
無音本以在采例聲之者

音	牙		音		舌		音		唇	
	清濁	次清	清濁	濁	次清	清	清濁	濁	次清	清
危 <small>キ</small>	赳 <small>キ</small>	虧 <small>キ</small>	媯 <small>キ</small>	○	髻 <small>キ</small>	腫 <small>キ</small>	○	○	○	○
○	○	○	○	○	○	○	○	○	○	○
○	○	○	○	○	○	○	○	○	○	○
○	○	○	○	○	○	○	○	○	○	○
○	○	○	○	○	○	○	○	○	○	○
○	○	○	○	○	○	○	○	○	○	○
○	○	○	○	○	○	○	○	○	○	○
○	○	○	○	○	○	○	○	○	○	○
○	○	○	○	○	○	○	○	○	○	○
○	○	○	○	○	○	○	○	○	○	○
○	○	○	○	○	○	○	○	○	○	○
○	○	○	○	○	○	○	○	○	○	○
○	○	○	○	○	○	○	○	○	○	○
○	○	○	○	○	○	○	○	○	○	○
○	○	○	○	○	○	○	○	○	○	○

○規キ ○規キ

支

紙

寘

○吹キ 嚴昌盡切去聲又

偽切也

○吹キ 力キ

○緩キ ヨキ 賸キ 字キ

○隨キ ヨキ

○爲キ タキ シキ ヲキ ヲキ ヲキ

○爲キ タキ シキ ヲキ ヲキ ヲキ

○爲キ タキ シキ ヲキ ヲキ ヲキ

止	音		喉		音		齒	
	清濁	濁	清濁	濁	清濁	濁	次清	清
支	痿 <small>キ</small>	羸 <small>キ</small>	爲 <small>キ</small>	靡 <small>キ</small>	透 <small>キ</small>	垂 <small>キ</small>	韞 <small>キ</small>	吹 <small>キ</small>
	○	○	○	○	○	○	○	○
	○	○	○	○	○	○	○	○
	○	○	○	○	○	○	○	○
	○	○	○	○	○	○	○	○
	○	○	○	○	○	○	○	○
	○	○	○	○	○	○	○	○
	○	○	○	○	○	○	○	○
	○	○	○	○	○	○	○	○
	○	○	○	○	○	○	○	○
	○	○	○	○	○	○	○	○
	○	○	○	○	○	○	○	○
	○	○	○	○	○	○	○	○
	○	○	○	○	○	○	○	○
	○	○	○	○	○	○	○	○

止

支

紙

寘

韻鏡方音

内轉第六開

支

脂

寘

○祓ヤス○比ナミ○コレ  
○瘰字子○毗ノサトモ  
ヨレ

○美ヨレ去眉字子也

○致ムチ○ナキ

唇		舌		音		牙		音	
清	濁	清	濁	清	濁	清	濁	清	濁
○	○	○	○	○	○	○	○	○	○
○	○	○	○	○	○	○	○	○	○
○	○	○	○	○	○	○	○	○	○
○	○	○	○	○	○	○	○	○	○
○	○	○	○	○	○	○	○	○	○
○	○	○	○	○	○	○	○	○	○
○	○	○	○	○	○	○	○	○	○
○	○	○	○	○	○	○	○	○	○
○	○	○	○	○	○	○	○	○	○
○	○	○	○	○	○	○	○	○	○
○	○	○	○	○	○	○	○	○	○
○	○	○	○	○	○	○	○	○	○
○	○	○	○	○	○	○	○	○	○
○	○	○	○	○	○	○	○	○	○
○	○	○	○	○	○	○	○	○	○
○	○	○	○	○	○	○	○	○	○
○	○	○	○	○	○	○	○	○	○

標者 飢 尼 墀 締 脰 眉 邛 丕 悲  
 髀 几 柅 雉 驟 脊 眉 否 訶 鄙  
 剔 裊 器 糞 穢 緻 尿 致 郿 備 溲 祕  
 弃 地 鼻 鼻 鼻 鼻 鼻 鼻 鼻 鼻 鼻 鼻

○資ヨリトス

姿カタ巳上ニ姿字子也

○旨字子

○次ツギ

○肆ノア四字子

○視ミ

ヨレ

○利

○武

○至

齒		舌		喉		音		齒	
清	濁	清	濁	清	濁	清	濁	清	濁
○	○	○	○	○	○	○	○	○	○
○	○	○	○	○	○	○	○	○	○
○	○	○	○	○	○	○	○	○	○
○	○	○	○	○	○	○	○	○	○
○	○	○	○	○	○	○	○	○	○
○	○	○	○	○	○	○	○	○	○
○	○	○	○	○	○	○	○	○	○
○	○	○	○	○	○	○	○	○	○
○	○	○	○	○	○	○	○	○	○
○	○	○	○	○	○	○	○	○	○
○	○	○	○	○	○	○	○	○	○
○	○	○	○	○	○	○	○	○	○
○	○	○	○	○	○	○	○	○	○
○	○	○	○	○	○	○	○	○	○
○	○	○	○	○	○	○	○	○	○
○	○	○	○	○	○	○	○	○	○
○	○	○	○	○	○	○	○	○	○
○	○	○	○	○	○	○	○	○	○
○	○	○	○	○	○	○	○	○	○

止 脂 旨 至  
 黎 惟 姨 嗽 伊 師 尸 私 次 濁  
 履 歎 視 矢 死 兕 嗜 夙 示 瘥 至  
 利 肆 肆 四 嗜 夙 示 瘥 至

續鏡易辨止未

# 内轉第七合

音		音		音		音	
清濁	濁	清濁	濁	清濁	濁	清濁	濁
○	○	○	○	○	○	○	○
○	○	○	○	○	○	○	○
○	○	○	○	○	○	○	○
○	○	○	○	○	○	○	○
○	○	○	○	○	○	○	○
○	○	○	○	○	○	○	○
○	○	○	○	○	○	○	○
○	○	○	○	○	○	○	○
○	○	○	○	○	○	○	○
○	○	○	○	○	○	○	○
○	○	○	○	○	○	○	○
○	○	○	○	○	○	○	○

Handwritten notes above the table:  
 ○類トモモレ  
 ○唯タ  
 ○位  
 ○綏  
 ○水  
 ○季  
 ○軌

# 韻

# 旨

# 至

○類トモモレ  
 ○唯タ  
 ○位  
 ○綏  
 ○水  
 ○季  
 ○軌

# 内轉

音		音		音		音	
清濁	濁	清濁	濁	清濁	濁	清濁	濁
○	○	○	○	○	○	○	○
○	○	○	○	○	○	○	○
○	○	○	○	○	○	○	○
○	○	○	○	○	○	○	○
○	○	○	○	○	○	○	○
○	○	○	○	○	○	○	○
○	○	○	○	○	○	○	○
○	○	○	○	○	○	○	○
○	○	○	○	○	○	○	○
○	○	○	○	○	○	○	○
○	○	○	○	○	○	○	○
○	○	○	○	○	○	○	○

Handwritten notes above the table:  
 ○類トモモレ  
 ○唯タ  
 ○位  
 ○綏  
 ○水  
 ○季  
 ○軌

# 止

# 脂

# 旨

# 至

内轉第八開

韻鏡易知錄

唇	清	濁	清	濁	音	清	濁	牙	清	濁	音	清	濁	舌	清	濁	音	清	濁	音	清	濁

○置ヲキ  
○持ヨシ治字子治ハル  
○値  
○疑  
○記  
○斯  
○其字子

○芝ニケ之字子之ノフホクニヒラ  
○滋ニケ菴字子之慈  
○字ナ○子ミカニチカ  
○如モト○馱ト史字子  
○俟ハツ○寺ヲ○嗣  
○ツギ寺字子○時ユキモ  
○似字子○市イチ棋トシ  
○似字子○意モト○意  
○儂字子熙ヒロ○喜  
○以ユキシケ○吏  
○里サト○理マサヨシ  
○里字子

齒	清	濁	音	清	濁	喉	清	濁	音	清	濁	齒	清	濁	音	清	濁

止

之

止

志

内轉第九開

改音借音

去聲寄此

去聲廢身無可配所故

音第九第十也來勾可推

知之具如下卷記之

○幾ヲカ蟻字ヲ

音	牙		音	舌		音	唇											
	清	濁		次清	清		清	濁	次清	清								
○	○	○	○	○	○	○	○	○	○	○	○	○	○	○	○	○	○	○
○	○	○	○	○	○	○	○	○	○	○	○	○	○	○	○	○	○	○
○	○	○	○	○	○	○	○	○	○	○	○	○	○	○	○	○	○	○
○	○	○	○	○	○	○	○	○	○	○	○	○	○	○	○	○	○	○
○	○	○	○	○	○	○	○	○	○	○	○	○	○	○	○	○	○	○
○	○	○	○	○	○	○	○	○	○	○	○	○	○	○	○	○	○	○
○	○	○	○	○	○	○	○	○	○	○	○	○	○	○	○	○	○	○
○	○	○	○	○	○	○	○	○	○	○	○	○	○	○	○	○	○	○
○	○	○	○	○	○	○	○	○	○	○	○	○	○	○	○	○	○	○
○	○	○	○	○	○	○	○	○	○	○	○	○	○	○	○	○	○	○

○幾ヲカ蟻字ヲ  
 ○  
 ○  
 ○  
 ○  
 ○  
 ○  
 ○  
 ○  
 ○

○依ヨリ  
 ○希ニ

○  
 ○  
 ○  
 ○  
 ○  
 ○  
 ○  
 ○  
 ○  
 ○

止	齒音 清濁	舌音 清濁	喉音		音	齒音 清濁							
			清	濁									
○	○	○	○	○	○	○	○	○	○	○	○	○	○
○	○	○	○	○	○	○	○	○	○	○	○	○	○
○	○	○	○	○	○	○	○	○	○	○	○	○	○
○	○	○	○	○	○	○	○	○	○	○	○	○	○
○	○	○	○	○	○	○	○	○	○	○	○	○	○
○	○	○	○	○	○	○	○	○	○	○	○	○	○
○	○	○	○	○	○	○	○	○	○	○	○	○	○
○	○	○	○	○	○	○	○	○	○	○	○	○	○
○	○	○	○	○	○	○	○	○	○	○	○	○	○
○	○	○	○	○	○	○	○	○	○	○	○	○	○
○	○	○	○	○	○	○	○	○	○	○	○	○	○
○	○	○	○	○	○	○	○	○	○	○	○	○	○

微

尾

未

廢

負賣易母上末

吐

○蔚モ子 尉字子 尉ヤス 尉同上  
○輝アル 暉字子  
○虫ム 虺字子  
○緇ニサ 皁字子

止	音 舌		音 喉		音 牙		音 齒	
	清濁	濁	清	濁	清	濁	清	濁
微 <sup>フヰ</sup>	○	○	○	○	○	○	○	○
尾 <sup>フヰ</sup>	○	○	○	○	○	○	○	○
未 <sup>フヰ</sup>	○	○	○	○	○	○	○	○
廢 <sup>フヰ</sup>	○	○	○	○	○	○	○	○

眞鏡ノ解上

一

内轉第十合

唇音二位輕

音 牙	音 舌		音 唇	
	次清	清	清濁	濁
魏 <sup>フヰ</sup>	○	○	○	○
魏 <sup>フヰ</sup>	○	○	○	○
魏 <sup>フヰ</sup>	○	○	○	○
魏 <sup>フヰ</sup>	○	○	○	○
魏 <sup>フヰ</sup>	○	○	○	○
魏 <sup>フヰ</sup>	○	○	○	○
魏 <sup>フヰ</sup>	○	○	○	○

貴多

○費モ子  
○肥トモ  
○尾ヲ 〇未イ 味子カ

去聲寄此

韻鏡ノ解上

二

内轉第十一合

魚沃燭借音  
第二轉

音		牙		音		舌		音		唇	
清	濁	次清	清	清	濁	次清	清	清	濁	次清	清
魚	渠	墟	居	初	疽	猪					
語	巨	去	舉	女	佇	楮	貯				
御	遠	去	據	女	箸	絮	著				

○魚ウラ  
○楚タカ○處スミ  
○初モト○助ス  
○庶モト○恕字子  
○所ノ○書ノ○舒ノ  
書字子○叙ノ○緒ノ  
序ノ○叙字子  
○許モト○豫ヤス  
預上  
○譽タカ○歟カ  
上  
○與モト○与ヨ  
上  
○問サト○臚字子  
○侶トモ○呂字子  
檢タビ  
呂字子○如ユキ  
ナスク

音		喉		音		齒	
清	濁	清	濁	清	濁	清	濁
魚	渠	墟	居	初	疽	猪	
語	巨	去	舉	女	佇	楮	貯
御	遠	去	據	女	箸	絮	著

○楚タカ○處スミ  
○初モト○助ス  
○庶モト○恕字子  
○所ノ○書ノ○舒ノ  
書字子○叙ノ○緒ノ  
序ノ○叙字子  
○許モト○豫ヤス  
預上  
○譽タカ○歟カ  
上  
○與モト○与ヨ  
上  
○問サト○臚字子  
○侶トモ○呂字子  
檢タビ  
呂字子○如ユキ  
ナスク

讀鏡易辨止末  
二

内轉第十二合

唇音二位輕

入穀備第一

傳マケ付字子○浦ナミ  
 ○布ノア○扶ヌケ盧字  
 子○浦ツラ豊字子  
 ○敷ノア平ナ子○隅スミ  
 ○輔ヌケ父字子○無ナレ  
 ○武タケ○都クニ○株  
 モト○顧ミ○住ヨシモ  
 ○途ミチ符字五合ミチ  
 ○固カケ顧字子故モト  
 ○狐カズ○俱モトモ拘字  
 子○矩ノリ○虎トラ  
 ○顧ミ○庫ラ移字子  
 ○具トモ懼字子○懼トレ○惜ノリ器字子○遇アラ

唇	舌	音	牙	音	喉	音	齒
清濁	次清	濁	清濁	濁	清濁	濁	次清濁
模	徒	奴	孤	枯	呼	胡	祖
符	厨	厨	拘	劬	評	干	祖
無	貳	怒	古	苦	虎	戸	祖
符	柱	柱	矩	寔	偃	羽	主
武	柱	柱	矩	豎	顧	護	祖
父	柱	柱	矩	煩	護	護	祖
撫	武	武	武	顧	護	護	祖
捕	暮	暮	暮	誤	誤	誤	誤
怖	暮	暮	暮	誤	誤	誤	誤
布	暮	暮	暮	誤	誤	誤	誤
付	暮	暮	暮	誤	誤	誤	誤
赴	暮	暮	暮	誤	誤	誤	誤
付	暮	暮	暮	誤	誤	誤	誤
附	暮	暮	暮	誤	誤	誤	誤
附	暮	暮	暮	誤	誤	誤	誤
附	暮	暮	暮	誤	誤	誤	誤
附	暮	暮	暮	誤	誤	誤	誤
附	暮	暮	暮	誤	誤	誤	誤
附	暮	暮	暮	誤	誤	誤	誤
附	暮	暮	暮	誤	誤	誤	誤
附	暮	暮	暮	誤	誤	誤	誤
附	暮	暮	暮	誤	誤	誤	誤
附	暮	暮	暮	誤	誤	誤	誤
附	暮	暮	暮	誤	誤	誤	誤
附	暮	暮	暮	誤	誤	誤	誤
附	暮	暮	暮	誤	誤	誤	誤

主マケ○取ナリ  
 ○趣トシ馨字子○素  
 訴字子○須マケ○數ナレ  
 ○殊ヨシ○樹ナレ  
 ○護エリ ○雨宇羽  
 字子○愈ニス馨字子  
 ○路ニチ

齒	舌	音	喉	音	喉	音	齒
清濁	清濁	濁	清濁	濁	清濁	濁	次清濁
模	盧	胡	呼	呼	呼	胡	祖
儒	樓	干	評	評	評	干	祖
魯	樓	戸	虎	虎	虎	戸	祖
乳	縷	羽	偃	偃	偃	羽	主
路	護	護	顧	顧	顧	護	祖
孺	屢	芋	响	响	响	芋	注
裕	裕	裕	裕	裕	裕	裕	注
裕	裕	裕	裕	裕	裕	裕	注
裕	裕	裕	裕	裕	裕	裕	注
裕	裕	裕	裕	裕	裕	裕	注
裕	裕	裕	裕	裕	裕	裕	注
裕	裕	裕	裕	裕	裕	裕	注
裕	裕	裕	裕	裕	裕	裕	注
裕	裕	裕	裕	裕	裕	裕	注
裕	裕	裕	裕	裕	裕	裕	注
裕	裕	裕	裕	裕	裕	裕	注
裕	裕	裕	裕	裕	裕	裕	注
裕	裕	裕	裕	裕	裕	裕	注
裕	裕	裕	裕	裕	裕	裕	注
裕	裕	裕	裕	裕	裕	裕	注
裕	裕	裕	裕	裕	裕	裕	注
裕	裕	裕	裕	裕	裕	裕	注
裕	裕	裕	裕	裕	裕	裕	注
裕	裕	裕	裕	裕	裕	裕	注
裕	裕	裕	裕	裕	裕	裕	注
裕	裕	裕	裕	裕	裕	裕	注
裕	裕	裕	裕	裕	裕	裕	注

内轉

廣韻為解上表



外轉第十三開

入聲一三位九二轉多未借音  
四位九三四層九一二二薛借音也

去聲寄此

倍マズ儼字○米ヨ	倍ナリ也字子○帝タミ	帝キヨ諦一マ○體モト	壹モト○萬クキ	待マツ○馳字子○代ヨリ	耐タフ	繼ツキ○多○訪字子	該カズ○皆ミナ○階	借ヨリモ儼字子	愷ハズ○介ユキ	字子○詣字子○蘇キケリ	概ム子儼字子○計カズ○詣ユキ	
唇	次清	濁	清濁	音	舌	次清	濁	音	牙	次清	濁	音
○姦	○姦	○埋	○埋	○迷	○梯	○氏	○等	○穠	○穠	○穠	○穠	○穠
○批	○批	○藍	○藍	○藍	○藍	○藍	○藍	○藍	○藍	○藍	○藍	○藍
○佰	○佰	○穠	○穠	○穠	○穠	○穠	○穠	○穠	○穠	○穠	○穠	○穠
○穠	○穠	○穠	○穠	○穠	○穠	○穠	○穠	○穠	○穠	○穠	○穠	○穠
○穠	○穠	○穠	○穠	○穠	○穠	○穠	○穠	○穠	○穠	○穠	○穠	○穠
○穠	○穠	○穠	○穠	○穠	○穠	○穠	○穠	○穠	○穠	○穠	○穠	○穠
○穠	○穠	○穠	○穠	○穠	○穠	○穠	○穠	○穠	○穠	○穠	○穠	○穠
○穠	○穠	○穠	○穠	○穠	○穠	○穠	○穠	○穠	○穠	○穠	○穠	○穠
○穠	○穠	○穠	○穠	○穠	○穠	○穠	○穠	○穠	○穠	○穠	○穠	○穠

○戰カカ○濟フリミレ  
○載ナリ○齊ハカ○制  
スク○裁字子材キ○齊  
取ナ○在スミ○キヲ  
六ナ○在スミ○キヲ  
○世ヨ○逝ユキ  
○際○驚字子○愛ヨシ  
○委字子核サ子○海ヨシ  
○諧ナリ○駭トシ○委  
字子系ト

○來クル○礼ヒ○禮同	齒音	舌音	喉音	齒音
○蟹	清濁	清濁	清濁	濁
○哈	○哈	○哈	○哈	○哈
○齊	○齊	○齊	○齊	○齊
○海	○海	○海	○海	○海
○齊	○齊	○齊	○齊	○齊
○代	○代	○代	○代	○代
○怪	○怪	○怪	○怪	○怪
○齊	○齊	○齊	○齊	○齊
○夫	○夫	○夫	○夫	○夫

唇音清濁

舌音

喉音

齒音

外轉第十四合

○兼下王其字子

○每カス等字○檢

カス○ヒニ

○快ヨレ

○快ヨレ

唇	音	舌	音	牙	音	齒	音
清	濁	清	濁	清	濁	清	濁
欸	杯	颯	頤	快	快	快	快
○	○	○	○	○	○	○	○
○	○	○	○	○	○	○	○
○	○	○	○	○	○	○	○
○	○	○	○	○	○	○	○
○	○	○	○	○	○	○	○
○	○	○	○	○	○	○	○
○	○	○	○	○	○	○	○
○	○	○	○	○	○	○	○
○	○	○	○	○	○	○	○
○	○	○	○	○	○	○	○
○	○	○	○	○	○	○	○
○	○	○	○	○	○	○	○
○	○	○	○	○	○	○	○
○	○	○	○	○	○	○	○

○隈クニ  
○廻リノ回字子○惠  
○懐ガ子カヤス  
○衛キリ

齒	音	舌	音	喉	音	齒	音
清	濁	清	濁	清	濁	清	濁
蟹	雷	隈	隈	隈	隈	隈	隈
○	○	○	○	○	○	○	○
○	○	○	○	○	○	○	○
○	○	○	○	○	○	○	○
○	○	○	○	○	○	○	○
○	○	○	○	○	○	○	○
○	○	○	○	○	○	○	○
○	○	○	○	○	○	○	○
○	○	○	○	○	○	○	○
○	○	○	○	○	○	○	○
○	○	○	○	○	○	○	○
○	○	○	○	○	○	○	○
○	○	○	○	○	○	○	○
○	○	○	○	○	○	○	○
○	○	○	○	○	○	○	○
○	○	○	○	○	○	○	○

快轉

蟹

灰背

齊

脂駭

隊怪祭霽

夫

首竟易辨止末

外轉第十五開

人教光三轉錯九三轉點借音也

○沛野字

○帶ヨ

○大モト泰以大字

○街ヨレ○解キ

唇		舌		牙		音		音	
清	濁	次清	清	清	濁	清	濁	清	濁
○	○	○	○	○	○	○	○	○	○
○	○	○	○	○	○	○	○	○	○
○	○	○	○	○	○	○	○	○	○
○	○	○	○	○	○	○	○	○	○
○	○	○	○	○	○	○	○	○	○
○	○	○	○	○	○	○	○	○	○
○	○	○	○	○	○	○	○	○	○
○	○	○	○	○	○	○	○	○	○
○	○	○	○	○	○	○	○	○	○
○	○	○	○	○	○	○	○	○	○
○	○	○	○	○	○	○	○	○	○
○	○	○	○	○	○	○	○	○	○

外轉

○柴レレグ

○娘マモ○娘イ

○頼ヨレ○瀬子

齒		喉		音		音		齒	
清	濁	清	濁	清	濁	清	濁	清	濁
○	○	○	○	○	○	○	○	○	○
○	○	○	○	○	○	○	○	○	○
○	○	○	○	○	○	○	○	○	○
○	○	○	○	○	○	○	○	○	○
○	○	○	○	○	○	○	○	○	○
○	○	○	○	○	○	○	○	○	○
○	○	○	○	○	○	○	○	○	○
○	○	○	○	○	○	○	○	○	○
○	○	○	○	○	○	○	○	○	○
○	○	○	○	○	○	○	○	○	○
○	○	○	○	○	○	○	○	○	○
○	○	○	○	○	○	○	○	○	○
○	○	○	○	○	○	○	○	○	○

韻鏡易解上末

外轉第十六合

卦

鹽

泰

除

○冠三子○地允  
字子也

音		牙		音		舌		音		唇	
清	濁	次清	清	清	濁	次清	清	清	濁	次清	清
○	○	○	○	○	○	○	○	○	○	○	○
○	○	○	○	○	○	○	○	○	○	○	○
○	○	○	○	○	○	○	○	○	○	○	○
○	○	○	○	○	○	○	○	○	○	○	○
○	○	○	○	○	○	○	○	○	○	○	○
○	○	○	○	○	○	○	○	○	○	○	○
○	○	○	○	○	○	○	○	○	○	○	○
○	○	○	○	○	○	○	○	○	○	○	○
○	○	○	○	○	○	○	○	○	○	○	○
○	○	○	○	○	○	○	○	○	○	○	○

○最  
最イヨシ又作最

○歲  
歲イ

○會  
會イ

○銳  
銳イ

音		喉		音		齒	
清	濁	清	濁	清	濁	次清	清
○	○	○	○	○	○	○	○
○	○	○	○	○	○	○	○
○	○	○	○	○	○	○	○
○	○	○	○	○	○	○	○
○	○	○	○	○	○	○	○
○	○	○	○	○	○	○	○
○	○	○	○	○	○	○	○
○	○	○	○	○	○	○	○
○	○	○	○	○	○	○	○
○	○	○	○	○	○	○	○
○	○	○	○	○	○	○	○

蟹

佳

蟹

泰卦

奈

韻鏡易解上卷 十八

内轉第十七開

○濱ハミ質字子  
○膾スナ  
○敬ハル怒字子  
○鎮ツ子填ミツ珍ヨル  
字子○陳ハ子  
○駭チカ  
○根モト○吉ヨミレ

唇		舌		牙		音	
清	濁	清	濁	清	濁	清	濁
○	○	○	○	○	○	○	○
○	○	○	○	○	○	○	○
○	○	○	○	○	○	○	○
○	○	○	○	○	○	○	○
○	○	○	○	○	○	○	○
○	○	○	○	○	○	○	○
○	○	○	○	○	○	○	○
○	○	○	○	○	○	○	○
○	○	○	○	○	○	○	○
○	○	○	○	○	○	○	○
○	○	○	○	○	○	○	○

音鏡易解止未

○眞カカ子カ。○津ツ○質カカ  
○親子カ。○神カミ。○信  
サ子ノフサタアアキマ。○新  
アキラトレナカ。○新  
イ辛字子。○伸ノ身  
カ申ノア字子。○慎方  
タカ申モナ字子。○慎方  
○實サ子モナ。○臣ツミ  
レク長キ。○握字子  
○恩ラキ。○因ヨリ。○一  
ウニ。○乙ヲト。○寅トモ  
○胤タ子。○醜字子  
○溢ニツ。○逸ヤス字子  
○鄰チカ。○隣ナカ。○仁ヒト  
キミ人サ子。字子  
○伊ミツ。○乃字子

齒		喉		音		音	
清	濁	清	濁	清	濁	清	濁
○	○	○	○	○	○	○	○
○	○	○	○	○	○	○	○
○	○	○	○	○	○	○	○
○	○	○	○	○	○	○	○
○	○	○	○	○	○	○	○
○	○	○	○	○	○	○	○
○	○	○	○	○	○	○	○
○	○	○	○	○	○	○	○
○	○	○	○	○	○	○	○
○	○	○	○	○	○	○	○
○	○	○	○	○	○	○	○

音鏡易解止未

音 韻 考 略

内轉第十八合

○本モト	○門ユカト	○後アツ	○椿ツハキ	○見ク	○均ヒラカ	○孫サ子ヒゴ	○俊ト	○村ムラ	○トレユキ	○字子	○純	○穩	○允	○倫	○論
清濁	濁	次清	清濁	清濁	濁	濁	清濁	濁	濁	濁	濁	濁	濁	濁	濁
○	○	○	○	○	○	○	○	○	○	○	○	○	○	○	○
○	○	○	○	○	○	○	○	○	○	○	○	○	○	○	○
○	○	○	○	○	○	○	○	○	○	○	○	○	○	○	○
○	○	○	○	○	○	○	○	○	○	○	○	○	○	○	○
○	○	○	○	○	○	○	○	○	○	○	○	○	○	○	○
○	○	○	○	○	○	○	○	○	○	○	○	○	○	○	○
○	○	○	○	○	○	○	○	○	○	○	○	○	○	○	○
○	○	○	○	○	○	○	○	○	○	○	○	○	○	○	○
○	○	○	○	○	○	○	○	○	○	○	○	○	○	○	○

○尊カハハヤノ卒タカ  
○俊トハ駿トハ僞字子  
○村ムラハ春ハルノ順  
トレユキハ述アリ術マ  
字子ハ鼻ミツ  
○孫サ子ヒゴハ淳アツ  
純ハスミタフ字子  
○穩ハスハ忽タツ  
○允ハサヲタニサ字子  
○倫ハモ  
○論ハ

音	牙	音	舌	音	唇	音	喉	音	齒	音	舌	音	齒	音	舌
清濁	濁	清濁	濁	清濁	濁	濁	濁	濁	濁	濁	濁	濁	濁	濁	濁
○	○	○	○	○	○	○	○	○	○	○	○	○	○	○	○
○	○	○	○	○	○	○	○	○	○	○	○	○	○	○	○
○	○	○	○	○	○	○	○	○	○	○	○	○	○	○	○
○	○	○	○	○	○	○	○	○	○	○	○	○	○	○	○
○	○	○	○	○	○	○	○	○	○	○	○	○	○	○	○
○	○	○	○	○	○	○	○	○	○	○	○	○	○	○	○
○	○	○	○	○	○	○	○	○	○	○	○	○	○	○	○
○	○	○	○	○	○	○	○	○	○	○	○	○	○	○	○

貞 眞 易 科 止 糸 二 年









外轉第三十二合 唇音三位輕

齒	唇	舌	音	音	牙	音	音	音	音
清濁	清濁	清濁	清濁	清濁	清濁	清濁	清濁	清濁	清濁
禎	禎	禎	禎	禎	禎	禎	禎	禎	禎
禎	禎	禎	禎	禎	禎	禎	禎	禎	禎
禎	禎	禎	禎	禎	禎	禎	禎	禎	禎
禎	禎	禎	禎	禎	禎	禎	禎	禎	禎
禎	禎	禎	禎	禎	禎	禎	禎	禎	禎
禎	禎	禎	禎	禎	禎	禎	禎	禎	禎
禎	禎	禎	禎	禎	禎	禎	禎	禎	禎
禎	禎	禎	禎	禎	禎	禎	禎	禎	禎
禎	禎	禎	禎	禎	禎	禎	禎	禎	禎
禎	禎	禎	禎	禎	禎	禎	禎	禎	禎
禎	禎	禎	禎	禎	禎	禎	禎	禎	禎

番<sup>フ</sup>字手  
 ○源<sup>ト</sup>原<sup>ラ</sup>元<sup>ニ</sup>キ  
 字<sup>子</sup>○月<sup>ツ</sup>キ

○詮<sup>フ</sup>キ  
 ○泉<sup>ニ</sup>全<sup>ニ</sup>字<sup>子</sup>  
 ○絶<sup>タ</sup>へ<sup>○</sup>宣<sup>フ</sup>フ<sup>○</sup>

○遠<sup>ト</sup>ホ<sup>○</sup>園<sup>ノ</sup>袁<sup>字</sup>  
 子<sup>○</sup>縁<sup>ヨリ</sup>字<sup>子</sup>  
 ○悦<sup>ヨ</sup>

齒	音	舌	音	音	音	音	齒
清濁	清濁	清濁	清濁	清濁	清濁	清濁	清濁
禎	禎	禎	禎	禎	禎	禎	禎
禎	禎	禎	禎	禎	禎	禎	禎
禎	禎	禎	禎	禎	禎	禎	禎
禎	禎	禎	禎	禎	禎	禎	禎
禎	禎	禎	禎	禎	禎	禎	禎
禎	禎	禎	禎	禎	禎	禎	禎
禎	禎	禎	禎	禎	禎	禎	禎
禎	禎	禎	禎	禎	禎	禎	禎
禎	禎	禎	禎	禎	禎	禎	禎
禎	禎	禎	禎	禎	禎	禎	禎
禎	禎	禎	禎	禎	禎	禎	禎

○遠<sup>ト</sup>ホ<sup>○</sup>園<sup>ノ</sup>袁<sup>字</sup>  
 子<sup>○</sup>縁<sup>ヨリ</sup>字<sup>子</sup>  
 ○悦<sup>ヨ</sup>

負鏡易辨上味  
 七十四

外轉第二十二開

○片カタノ彈ヌ慎字子  
○填ミツ田字子  
○展ノブノ典ヨリスケ  
○彈タノ坦字子  
○天タカノ炭ヌミ田タ  
○但タツノ涎ヨト電字  
○子ノ年トレノ達ヲチ  
○灘セ灘字子ノ堅カタ  
○管ヌカヌ字子ノ看ツ  
○見チカノ牽トシ  
○幹ヨリニサ肝字子  
○揭カリ葛ツ字子  
○潔キヨ契トヨ結字子ノ這チカ彦ノ字子ノ鴈カリ

唇	舌	牙	音	音	音	音
次清	清	濁	濁	濁	濁	濁
清濁	清濁	清濁	清濁	清濁	清濁	清濁
○	○	○	○	○	○	○
○	○	○	○	○	○	○
○	○	○	○	○	○	○
○	○	○	○	○	○	○
○	○	○	○	○	○	○
○	○	○	○	○	○	○
○	○	○	○	○	○	○
○	○	○	○	○	○	○
○	○	○	○	○	○	○
○	○	○	○	○	○	○
○	○	○	○	○	○	○
○	○	○	○	○	○	○
○	○	○	○	○	○	○
○	○	○	○	○	○	○
○	○	○	○	○	○	○
○	○	○	○	○	○	○

見字牙音清行詰電切親也又喉音

濁行朝電切現也隨所屬音具其義餘類皆准之

○千ユトノ前チカ  
○昔ヨレ膳字子ノ簡キ  
○察チキヲノ羅タノ鏡  
○字子ノ安ヤスノ燕ヨレ  
○寫ヨレ字子ノ顯アキヲ  
○現ミル見字子ノ結ヲ  
○賢カクノマカヨレ字子  
○連ツカ  
○烈ヤス

齒	舌	喉	音	音	音	音
次清	濁	濁	濁	濁	濁	濁
清濁	清濁	清濁	清濁	清濁	清濁	清濁
○	○	○	○	○	○	○
○	○	○	○	○	○	○
○	○	○	○	○	○	○
○	○	○	○	○	○	○
○	○	○	○	○	○	○
○	○	○	○	○	○	○
○	○	○	○	○	○	○
○	○	○	○	○	○	○
○	○	○	○	○	○	○
○	○	○	○	○	○	○
○	○	○	○	○	○	○
○	○	○	○	○	○	○
○	○	○	○	○	○	○
○	○	○	○	○	○	○
○	○	○	○	○	○	○
○	○	○	○	○	○	○
○	○	○	○	○	○	○

韻鏡易字上巻  
一七五



外轉第二十五開

入聲音一位二十三處三十一二鐸二位  
聲三位四十二三職四位卅五六錫也

○飽アキ○苞モト包  
○朝トモアサトキ  
○鳥トリ○嶋レ倒字  
○子○清十三圍字子○條  
エカ道ト字子○稍イ  
道子字子○橋タ  
○高タカカタケ○校ト  
校字子○教タカ  
○橋ハレ喬タカ字子  
○堯タカ

唇		舌		牙		音	
清濁	次清	清濁	次清	清濁	次清	清濁	次清
包	胞	刀	饜	陶	尻	濁	曹
鏢	胞	調	飜	桃	敲	騷	巢
費	苗	超	超	是	喬	韶	○
○	○	貂	挑	道	駢	卓	草
寶	抱	討	○	腦	考	嫂	早
飽	鮑	○	貉	膠	巧	斂	爪
表	薦	○	鳥	○	驕	○	沼
○	○	到	○	○	磽	○	湫
報	暴	單	到	腴	餽	○	竈
豹	炮	○	單	檣	敲	○	抓
○	○	廟	○	○	驕	○	照
○	○	○	○	尿	竅	○	○
○	○	○	○	○	○	○	○
○	○	○	○	○	○	○	○
○	○	○	○	○	○	○	○

○早ハト○招アキ昭アキ  
○草ウサ○鎧タ爆字  
子○抄スエ○造ナリ  
字子○少フ○稍スエ  
○掃フブ嫂字子  
○紹ツクキ  
○好タカ○曉トレ○孝  
ナカ○校ナリ效字子  
○号ナ號字子○了ノリ  
○遼○聊字子

喉		音		齒		音	
清濁	次清	清濁	次清	清濁	次清	清濁	次清
鏢	曹	勞	勞	豪	豪	效	效
頰	巢	類	類	肴	肴	○	○
妖	○	燎	燎	○	○	饒	饒
公	○	聊	聊	○	○	○	○
○	○	老	老	皓	皓	○	○
檀	卓	○	○	巢	巢	○	○
拗	草	○	○	○	○	擾	擾
殊	爛	○	○	晶	晶	○	○
脊	麤	○	○	○	○	○	○
脊	○	號	號	號	號	○	○
輿	操	○	○	○	○	○	○
鞞	抄	○	○	○	○	○	○
鞞	○	○	○	○	○	○	○
鞞	○	○	○	○	○	○	○
○	○	○	○	○	○	○	○
○	○	○	○	○	○	○	○
○	○	○	○	○	○	○	○
○	○	○	○	○	○	○	○

韻鏡易解上卷



内轉第二十七開

歌戈各去个音

唇		舌		音	
清	濁	清	濁	清	濁
○	○	○	○	○	○
○	○	○	○	○	○
○	○	○	○	○	○
○	○	○	○	○	○
○	○	○	○	○	○
○	○	○	○	○	○
○	○	○	○	○	○
○	○	○	○	○	○
○	○	○	○	○	○
○	○	○	○	○	○
○	○	○	○	○	○
○	○	○	○	○	○
○	○	○	○	○	○
○	○	○	○	○	○

○多  
○那トモ  
○柯功外歌字子  
○箇カス○可ヨ

齒		喉		音	
清	濁	清	濁	清	濁
○	○	○	○	○	○
○	○	○	○	○	○
○	○	○	○	○	○
○	○	○	○	○	○
○	○	○	○	○	○
○	○	○	○	○	○
○	○	○	○	○	○
○	○	○	○	○	○
○	○	○	○	○	○
○	○	○	○	○	○
○	○	○	○	○	○
○	○	○	○	○	○
○	○	○	○	○	○
○	○	○	○	○	○
○	○	○	○	○	○

○作ナレ佐多字子  
○左ス

○阿  
○河カロ荷モ字子  
○賀ヨ

内轉

近世所印行詳解詳林入修字不可也  
古本云之

音鏡易録

内轉第十八合

○叔十三  
○來三  
○科辛  
○臥三

音		牙		音		舌		音		唇	
清濁	次濁	清濁	次濁	清濁	次濁	清濁	次濁	清濁	次濁	清濁	次濁
訛	科	接	花	訛	除	摩	婆	頗	波		
癩	龍										
姬	顯	果	姬	隨	安	梁	麼	爸	匠	跛	
臥	課	邁	頓	惛	唾	棟	磨	縛	破	播	

音鏡易解上卷  
C 苑

商

○和六  
○科辛  
○臥三

音		喉		音		齒	
清濁	次濁	清濁	次濁	清濁	次濁	清濁	次濁
錢	科	接	花	訛	除	摩	婆
癩	龍						
果	顯	果	姬	隨	安	梁	麼
過	課	邁	頓	惛	唾	棟	磨

音鏡易解上卷  
C 苑



外轉第二十九開

麻覺位  
麻覺位三第廿四轉也

○麻  
下カ

○馬  
ムマ

○家  
イ上カ夏嘉ヨレ

字子○駕

○雅  
タビモト

唇	音	音	音	音
次清	濁	次清	濁	次清
巴	肥	麥	侘	茶
○	○	○	○	○
把	肥	馬	姪	祭
○	○	○	○	○
霸	肥	禍	蛇	駱
○	○	○	○	○
○	○	○	○	○
○	○	○	○	○
○	○	○	○	○
○	○	○	○	○
○	○	○	○	○
○	○	○	○	○

○者  
ト

○會  
五

○社  
タカ

○遐  
トカ

○夏  
下下モト字子

○也  
野字子

○者  
ヨレ

齒	音	音	音	音
清濁	濁	清濁	濁	清濁
假	麻	馬	禡	
○	○	○	○	○
○	○	○	○	○
○	○	○	○	○
○	○	○	○	○
○	○	○	○	○
○	○	○	○	○
○	○	○	○	○
○	○	○	○	○
○	○	○	○	○
○	○	○	○	○
○	○	○	○	○
○	○	○	○	○
○	○	○	○	○

伏轉

音聲動轉

廿一

外轉第三十合

音	牙		音	舌		音	唇	
	次清	清		次清	清		次清	清
清濁	濁	清	清濁	濁	清	清濁	濁	清
○	○	○	○	○	○	○	○	○
依	○	誇	○	○	○	○	○	○
○	○	○	○	○	○	○	○	○
○	○	○	○	○	○	○	○	○
尾	○	骸	○	○	○	○	○	○
○	○	寡	○	○	○	○	○	○
○	○	○	○	○	○	○	○	○
尾	○	跨	○	○	○	○	○	○
○	○	城	○	○	○	○	○	○
○	○	○	○	○	○	○	○	○
○	○	○	○	○	○	○	○	○
○	○	○	○	○	○	○	○	○

○花  
○化

假	音		音	喉		音	齒	
	清濁	濁		清濁	濁		清濁	濁
○	○	○	○	○	○	○	○	○
麻	○	○	○	○	○	○	○	○
○	○	○	○	○	○	○	○	○
○	○	○	○	○	○	○	○	○
馬	○	○	○	○	○	○	○	○
○	○	○	○	○	○	○	○	○
○	○	○	○	○	○	○	○	○
○	○	○	○	○	○	○	○	○
○	○	○	○	○	○	○	○	○
○	○	○	○	○	○	○	○	○
○	○	○	○	○	○	○	○	○
○	○	○	○	○	○	○	○	○
○	○	○	○	○	○	○	○	○
○	○	○	○	○	○	○	○	○
○	○	○	○	○	○	○	○	○

内轉第三十一開 唇音三位

○方ヨリカカラスケ  
○芳カ○房フ  
○博ヒ○望モチ七字  
子○當タフ○長ラサ  
去聲  
○長マ帳字子○黨  
○儻ユキ○澤ハ鏡字  
子○暢ワザ○長ナカ  
○文トモ○普アキ  
○綱子岡カ剛字子  
○康ヤス糠字子  
○脚ア

音	牙	音	舌	音	唇
清濁	次清濁	清濁	次清濁	清濁	次清濁
印	糠	囊	湯	茫	滂
○	○	○	○	○	○
○	○	○	○	○	○
○	○	○	○	○	○
○	○	○	○	○	○
○	○	○	○	○	○
○	○	○	○	○	○
○	○	○	○	○	○
○	○	○	○	○	○
○	○	○	○	○	○
○	○	○	○	○	○
○	○	○	○	○	○
○	○	○	○	○	○
○	○	○	○	○	○
○	○	○	○	○	○
○	○	○	○	○	○
○	○	○	○	○	○
○	○	○	○	○	○
○	○	○	○	○	○
○	○	○	○	○	○

○章ユリカカアキフ  
○將ユトスケ。Eチ。○作  
ナリ○昌ハサ○倉ラ  
○藏ラ。タ。○状リ  
○相ア。フ。○桑クハ  
○常ツ子。○上カミ。ウラ。○  
○祥ヨシ。○詳字子。○象  
像カタ字子。○尚ハサ  
○郷サト。○香カ字子  
○量カ。○梁子。○良カ。○  
ヨシ。○字子。○若ヨシ。○  
スケラ。○字子。○兩エロ  
字子。○朗アキ。○兩エロ  
○浪ナミ。○亮スサ。○スケ。

音	喉	音	齒
清濁	清濁	清濁	清濁
航	航	倉	倉
○	○	○	○
○	○	○	○
○	○	○	○
○	○	○	○
○	○	○	○
○	○	○	○
○	○	○	○
○	○	○	○
○	○	○	○
○	○	○	○
○	○	○	○
○	○	○	○
○	○	○	○
○	○	○	○
○	○	○	○
○	○	○	○
○	○	○	○
○	○	○	○
○	○	○	○
○	○	○	○
○	○	○	○
○	○	○	○
○	○	○	○
○	○	○	○

岩 唐 陽 蕩 養 宕 漾 鐸 藥

韻鏡易辨

内轉第三十二合

韻鏡易解

卷四

養錄

音	牙		音	舌		音	唇	
	清濁	次清濁		清濁	次清濁		清濁	次清濁
	○	○	光 <sup>クワ</sup>	○	○	○	○	○
	○	○	匡 <sup>クヱ</sup>	○	○	○	○	○
	○	○	狂 <sup>クヱ</sup>	○	○	○	○	○
	○	○	廣 <sup>クヱ</sup>	○	○	○	○	○
	○	○	狂 <sup>クヱ</sup>	○	○	○	○	○
	○	○	廣 <sup>クヱ</sup>	○	○	○	○	○
	○	○	狂 <sup>クヱ</sup>	○	○	○	○	○
	○	○	廣 <sup>クヱ</sup>	○	○	○	○	○
	○	○	狂 <sup>クヱ</sup>	○	○	○	○	○
	○	○	廣 <sup>クヱ</sup>	○	○	○	○	○

音	舌		音	喉		音	齒	
	清濁	次清濁		清濁	次清濁		清濁	次清濁
○ 荒 <sup>アラ</sup>	○	○	○ 往 <sup>ウキ</sup>	○	○	○	○	○
○ 匡 <sup>クヱ</sup>	○	○	○ 荒 <sup>クヱ</sup>	○	○	○	○	○
○ 狂 <sup>クヱ</sup>	○	○	○ 荒 <sup>クヱ</sup>	○	○	○	○	○
○ 廣 <sup>クヱ</sup>	○	○	○ 荒 <sup>クヱ</sup>	○	○	○	○	○
○ 狂 <sup>クヱ</sup>	○	○	○ 荒 <sup>クヱ</sup>	○	○	○	○	○
○ 廣 <sup>クヱ</sup>	○	○	○ 荒 <sup>クヱ</sup>	○	○	○	○	○
○ 狂 <sup>クヱ</sup>	○	○	○ 荒 <sup>クヱ</sup>	○	○	○	○	○
○ 廣 <sup>クヱ</sup>	○	○	○ 荒 <sup>クヱ</sup>	○	○	○	○	○
○ 狂 <sup>クヱ</sup>	○	○	○ 荒 <sup>クヱ</sup>	○	○	○	○	○
○ 廣 <sup>クヱ</sup>	○	○	○ 荒 <sup>クヱ</sup>	○	○	○	○	○

韻鏡易解

卷四

外轉第三十三開

○柄エ○百モ、○伯リ  
 ○孟々ケ○命ノケ。トカカ  
 ○平ヒラ○明ハル。トシ。  
 ミツ。○名ガタ。○自アキ  
 アモ。○宅イエ  
 ○景カケ警字子  
 ○驚トシ京字子○格冬  
 ○卿アリ。サト。○鏡トシ  
 敬ヨシ。ヒロ。字子  
 ○慶ヨリ。ヤス。○客ヤ○逆サカ劇字子

唇		舌		牙		音	
清	濁	清	濁	清	濁	清	濁
閉	閉	趨	趨	庚	庚	迎	迎
兵	兵	明	明	坑	坑	擊	擊
弁	弁	名	名	郷	郷	頸	頸
洪	洪	猛	猛	梗	梗		
餅	餅	眈	眈	警	警		
榜	榜	打	打	頸	頸		
柄	柄	程	程				
擗	擗	錚	錚	更	更	迎	迎
擗	擗	裳	裳	敬	敬	競	競
擗	擗	悵	悵	致	致		
伯	伯	礫	礫			額	額
百	百	礫	礫	客	客	逆	逆
辟	辟	礫	礫	際	際		
辟	辟	剔	剔				

○精キヨ ○跡ミト積サ子。モリ。 字子 坐字平声所度切去声所敬切也 省字三位所景切輕四位息非切重位也

○清スミ○省ヨシ  
 ○静キヨ ○淨キヨ  
 ○晴ナリ。ハル。情字子  
 ○生ナリ。イタ。籍ヨリ  
 ○昔ツト子  
 ○英テラ影カガ  
 ○益ス。アリ。衡ヒラ  
 行ツラ。ヒラ。ユキ字子  
 行ス。アキラ。字子  
 ○盈アリ。ニツ。  
 三チ。ツ子。  
 ○示ニ。タ。弄。ヒ。ゲ響子

齒		喉		音		音	
清	濁	清	濁	清	濁	清	濁
餘	餘	生	生	行	行	盈	盈
餘	餘	儉	儉	英	英		
精	精	情	情	嬰	嬰		
精	精	錚	錚	脊	脊		
井	井	靜	靜	影	影		
井	井	請	請	慶	慶		
精	精	生	生	映	映		
精	精	性	性	諱	諱		
精	精	淨	淨	啞	啞		
精	精	儉	儉	赫	赫		
積	積	索	索	赫	赫		
積	積	刺	刺	纒	纒		
積	積	籍	籍	益	益		
積	積	席	席	釋	釋		

小補

齒	音	舌	音	喉	音	齒
清	濁	清	濁	清	濁	清
梗						
庚				行	行	
清				盈	盈	
梗				杏	杏	
靜		冷		到	到	
敬				行	行	
勁				諱	諱	
陌				赫	赫	
昔				纒	纒	

韻鏡易解上卷





外轉第... 三十六合

烟... 烟... 烟... 烟... 烟... 烟...

精... 精... 精... 精... 精... 精...

麥... 麥... 麥... 麥... 麥... 麥...

○五... ○五... ○五... ○五... ○五... ○五...

齒音	舌音	喉音	齒音
清濁	清濁	清濁	清濁
○	○	○	○
○	○	○	○
○	○	○	○
○	○	○	○
○	○	○	○
○	○	○	○
○	○	○	○
○	○	○	○
○	○	○	○
○	○	○	○
○	○	○	○
○	○	○	○
○	○	○	○
○	○	○	○
○	○	○	○
○	○	○	○
○	○	○	○
○	○	○	○

○五... ○五... ○五... ○五... ○五... ○五...

齒音	舌音	喉音	齒音
清濁	清濁	清濁	清濁
○	○	○	○
○	○	○	○
○	○	○	○
○	○	○	○
○	○	○	○
○	○	○	○
○	○	○	○
○	○	○	○
○	○	○	○
○	○	○	○
○	○	○	○
○	○	○	○
○	○	○	○
○	○	○	○
○	○	○	○
○	○	○	○
○	○	○	○

○五... ○五... ○五... ○五... ○五... ○五...

齒音	舌音	喉音	齒音
清濁	清濁	清濁	清濁
○	○	○	○
○	○	○	○
○	○	○	○
○	○	○	○
○	○	○	○
○	○	○	○
○	○	○	○
○	○	○	○
○	○	○	○
○	○	○	○
○	○	○	○
○	○	○	○
○	○	○	○
○	○	○	○
○	○	○	○
○	○	○	○

續鏡易解此法

續鏡易解此法



内轉第三十七開

唇音三位輕謀字重的一位屋德... 位屋三位物迄四位質韻各借之也

音	牙	音	舌	音	唇
清濁	次清	清濁	次清	清濁	次清
齒	齒	齒	齒	齒	齒
流	流	流	流	流	流
侯	侯	侯	侯	侯	侯
尤	尤	尤	尤	尤	尤
幽	幽	幽	幽	幽	幽
厚	厚	厚	厚	厚	厚
有	有	有	有	有	有
黝	黝	黝	黝	黝	黝
候	候	候	候	候	候
宥	宥	宥	宥	宥	宥
幼	幼	幼	幼	幼	幼

○富ヨハ○淨チカ  
○却ホ○度EシカEト  
○頭カ三○等カ入相チ  
僞字子○鉤アリ  
○久ヒサ○丘チカ  
○私タヤ○糾字子○曰  
○牛トレ○蓮  
○故ヒラ  
○舊アル

○刑クニ周チカカ子字子○酒升チ○秋キ○壽ヒカ○酋ヲオ遊字子○修同倍リ子。Eロチカ子字子

○就ナリ○守カミ○サ子  
手ヲ首カミ字子也  
○秀ヒテ  
○候トキ○休ヨス○府  
三三厚字子○後チカ子  
厚字子遊ユキ由字子  
○猶ヨリ猷ノリ由ヨリ  
字子○流ハ九劉字子  
○稻スミ酉字子○右  
ハコレ友一モ有ナリ字  
スナ。友一モ有ナリ字  
子○祐スナ又マ右  
宥字子也

音	喉	音	舌	音	唇
清濁	次清	清濁	次清	清濁	次清
齒	齒	齒	齒	齒	齒
流	流	流	流	流	流
侯	侯	侯	侯	侯	侯
尤	尤	尤	尤	尤	尤
幽	幽	幽	幽	幽	幽
厚	厚	厚	厚	厚	厚
有	有	有	有	有	有
黝	黝	黝	黝	黝	黝
候	候	候	候	候	候
宥	宥	宥	宥	宥	宥
幼	幼	幼	幼	幼	幼

鏡鏡辨此非

此

内轉第廿七八開

七音其平上入之三聲開唯去聲通合也

唇		舌		牙		音	
清	濁	清	濁	清	濁	清	濁
○	○	○	○	○	○	○	○
○	○	○	○	○	○	○	○
○	○	○	○	○	○	○	○
○	○	○	○	○	○	○	○
○	○	○	○	○	○	○	○
○	○	○	○	○	○	○	○
○	○	○	○	○	○	○	○
○	○	○	○	○	○	○	○
○	○	○	○	○	○	○	○
○	○	○	○	○	○	○	○
○	○	○	○	○	○	○	○
○	○	○	○	○	○	○	○
○	○	○	○	○	○	○	○

合開

○品々

○今イテ金方子字子

○及方カ

○及方カ

○今イテ金方子字子

○品々

齒		喉		音		齒	
清	濁	清	濁	清	濁	清	濁
○	○	○	○	○	○	○	○
○	○	○	○	○	○	○	○
○	○	○	○	○	○	○	○
○	○	○	○	○	○	○	○
○	○	○	○	○	○	○	○
○	○	○	○	○	○	○	○
○	○	○	○	○	○	○	○
○	○	○	○	○	○	○	○
○	○	○	○	○	○	○	○
○	○	○	○	○	○	○	○
○	○	○	○	○	○	○	○
○	○	○	○	○	○	○	○
○	○	○	○	○	○	○	○
○	○	○	○	○	○	○	○

○箴マ針ハリ針字子

○緝リギ○集カカ

○岑ミ子○森リ

○深フカ○審キ沈字

子○謔ノ○尋ナカリ

○拾ナラシマ字子

○陰カダ音ヲ子

○蔭カダ○色カダ

○林シテモト

○稔トシ莖字子也

○任タヒタフ○入イル

侵

寢

沁

緝

韻鏡易辨性林

○

外轉第三十九開

唇音		舌音		牙音		齒音	
清	濁	清	濁	清	濁	清	濁
○	○	○	○	○	○	○	○
○	○	○	○	○	○	○	○
○	○	○	○	○	○	○	○
○	○	○	○	○	○	○	○
○	○	○	○	○	○	○	○
○	○	○	○	○	○	○	○
○	○	○	○	○	○	○	○
○	○	○	○	○	○	○	○
○	○	○	○	○	○	○	○
○	○	○	○	○	○	○	○
○	○	○	○	○	○	○	○
○	○	○	○	○	○	○	○
○	○	○	○	○	○	○	○
○	○	○	○	○	○	○	○
○	○	○	○	○	○	○	○

○兼方子力カカ

○男方南子字

○納子力

○堪子力龔字子

○岩子力八品字子

○膽子力詹字子

○參子力

○攝子力

○淹子力

○咸子力

○合子力

○鍊子力廉字子

齒音		舌音		喉音		齒音	
清	濁	清	濁	清	濁	清	濁
○	○	○	○	○	○	○	○
○	○	○	○	○	○	○	○
○	○	○	○	○	○	○	○
○	○	○	○	○	○	○	○
○	○	○	○	○	○	○	○
○	○	○	○	○	○	○	○
○	○	○	○	○	○	○	○
○	○	○	○	○	○	○	○
○	○	○	○	○	○	○	○
○	○	○	○	○	○	○	○
○	○	○	○	○	○	○	○
○	○	○	○	○	○	○	○
○	○	○	○	○	○	○	○
○	○	○	○	○	○	○	○
○	○	○	○	○	○	○	○
○	○	○	○	○	○	○	○

廣雅

卷上

外轉第四十開

○塔ノ下ノ聲ノ下

○鑑

○甲

○葉ノ下ノ聲ノ下

音		牙		音		舌		音		唇	
清濁	次濁	清濁	次濁	清濁	濁	清濁	次濁	清濁	濁	次濁	清濁
○	○	○	○	○	○	○	○	○	○	○	○
○	○	○	○	○	○	○	○	○	○	○	○
○	○	○	○	○	○	○	○	○	○	○	○
○	○	○	○	○	○	○	○	○	○	○	○
○	○	○	○	○	○	○	○	○	○	○	○
○	○	○	○	○	○	○	○	○	○	○	○
○	○	○	○	○	○	○	○	○	○	○	○
○	○	○	○	○	○	○	○	○	○	○	○
○	○	○	○	○	○	○	○	○	○	○	○
○	○	○	○	○	○	○	○	○	○	○	○
○	○	○	○	○	○	○	○	○	○	○	○
○	○	○	○	○	○	○	○	○	○	○	○
○	○	○	○	○	○	○	○	○	○	○	○
○	○	○	○	○	○	○	○	○	○	○	○

○捷カレ

○三ニツ

○鴨カモ

○覽カモ

音		喉		音		齒	
清濁	次濁	清濁	濁	清濁	濁	清濁	濁
○	○	○	○	○	○	○	○
○	○	○	○	○	○	○	○
○	○	○	○	○	○	○	○
○	○	○	○	○	○	○	○
○	○	○	○	○	○	○	○
○	○	○	○	○	○	○	○
○	○	○	○	○	○	○	○
○	○	○	○	○	○	○	○
○	○	○	○	○	○	○	○
○	○	○	○	○	○	○	○
○	○	○	○	○	○	○	○
○	○	○	○	○	○	○	○
○	○	○	○	○	○	○	○
○	○	○	○	○	○	○	○
○	○	○	○	○	○	○	○
○	○	○	○	○	○	○	○
○	○	○	○	○	○	○	○
○	○	○	○	○	○	○	○

音鏡易辨止末

四十一

外轉第四十一開

唇音三位輕

○法ノリ  
○凡子力  
○范子子

○範ノ子子

▲欠去飲切第九轉上  
殺類字向位也又劍居欠  
切同可屬上殺檢字位介  
諸本此此轉悉也此  
凡韻入音字皆無可有由殊屬去殺無其謂者也

咸	齒音		舌音		喉音		齒音	
	清濁	濁	清濁	濁	清濁	濁	清濁	濁
凡	○	○	○	○	○	○	○	○
范	○	○	○	○	○	○	○	○
梵	○	○	○	○	○	○	○	○
梵	○	○	○	○	○	○	○	○

凡韻入音字皆無可有由殊屬去殺無其謂者也

凡韻入音字皆無可有由殊屬去殺無其謂者也

牙音	舌音		唇音	
	清濁	濁	清濁	濁
凡	○	○	○	○
凡	○	○	○	○
凡	○	○	○	○
凡	○	○	○	○

凡韻入音字皆無可有由殊屬去殺無其謂者也

凡韻入音字皆無可有由殊屬去殺無其謂者也

内轉第四十一開

○明トモ○應ヨリ能字  
子○墨スニ

○登ナリ○等外カトモ  
○騰ヲ子騰字子也  
○澄スミ○能ヨレ  
○得アリ徳ヨリ字子  
○陟タカ○直ヤバ  
○克ヨレ刻トモ字子

唇		舌		牙		音	
清	濁	次清	清	清	濁	次清	濁
崩	崩	登	登	能	騰	組	能
泐	泐	徵	徵	澄	澄	疑	疑
泐	泐	能	等	能	肯	疑	疑
朋	朋	慶	慶	能	肯	疑	疑
崩	崩	澄	澄	卸	卸	直	直
朋	朋	覲	覲	瞻	瞻	疑	疑
朋	朋	覲	覲	瞻	瞻	疑	疑
地	地	德	德	藍	藍	刻	刻
覆	覆	得	得	藍	藍	極	極
宵	宵	得	得	藍	藍	極	極
宵	宵	得	得	藍	藍	極	極

○增ニス○繩ツ子○リ

○昇ノリ○升字子○承  
○乘ノリ○勝カレ  
○植タ子職ヨリ字子  
○式ツ子  
○殖カ子定字子  
○鷹カ鷹字子  
○興フカ○應カ○恒  
ツ子○黒シロ○眞ス  
カ  
戈字子  
○楞カト○稜  
○仍ヨリ○認モ

齒		舌		喉		音		齒	
清	濁	清	濁	清	濁	清	濁	次清	濁
增	增	恒	恒	僧	僧	稱	稱	蒸	蒸
蒸	蒸	興	興	承	承	繩	繩	稱	稱
增	增	興	興	承	承	繩	繩	稱	稱
增	增	興	興	承	承	繩	繩	稱	稱
增	增	興	興	承	承	繩	繩	稱	稱
增	增	興	興	承	承	繩	繩	稱	稱
增	增	興	興	承	承	繩	繩	稱	稱
增	增	興	興	承	承	繩	繩	稱	稱
增	增	興	興	承	承	繩	繩	稱	稱
增	增	興	興	承	承	繩	繩	稱	稱
增	增	興	興	承	承	繩	繩	稱	稱

總鏡易科七末

四十四



