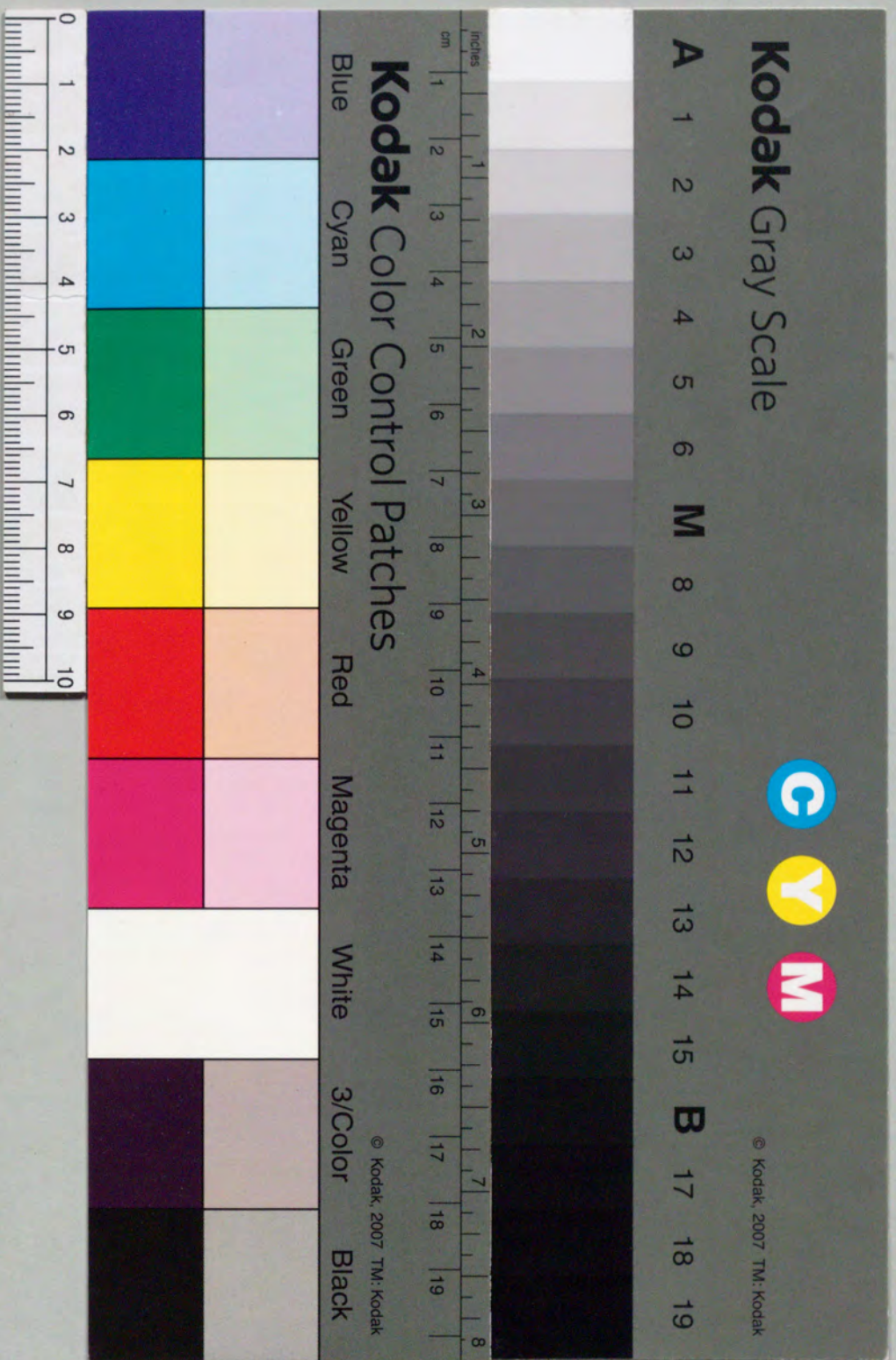


新增韻鏡易解大全 四



▲本朝到來本無有此五韻圖及次總括圖為便初涉古來加之初學應推察之▲源此韻鏡書宋張麟之為之作意序例以合集之全本為冊今亦為之制易解以誘引幼童希依易解諸例能解此全本依此全本以至韻律妙▲此書四十三轉圖而源無布列文字然古人欲誘初入元足文字以廣韻玉篇韻書然未師猶欲文字多饒隨所考以補之今撮摘此等以評之冠註▲今此易解韻鏡本師傅相承大都同指南抄本猶集諸本以改正之矣▲今此五韻圖及次下總括圖如卷一委述

韻鏡易解改正重刻卷四 武州沙門盛典述

五韻直五之位之圖

ア	ワ	ラ	ヤ	マ	ハ	ナ	タ	サ	カ	ア	喉開開
アワヤ	ウヤ	ルヤ	ユヤ	ムヤ	フヤ	スヤ	ツヤ	シヤ	クヤ	ウヤ	
アワヤ	ウヤ	ルヤ	ユヤ	ムヤ	フヤ	スヤ	ツヤ	シヤ	クヤ	ウヤ	舌中開
ア	ワ	ラ	ヤ	マ	ハ	ナ	タ	サ	カ	ア	唇合合
ア	ワ	ラ	ヤ	マ	ハ	ナ	タ	サ	カ	ア	
ア	ワ	ラ	ヤ	マ	ハ	ナ	タ	サ	カ	ア	舌中開
ア	ワ	ラ	ヤ	マ	ハ	ナ	タ	サ	カ	ア	
ア	ワ	ラ	ヤ	マ	ハ	ナ	タ	サ	カ	ア	唇合開
ア	ワ	ラ	ヤ	マ	ハ	ナ	タ	サ	カ	ア	
ア	ワ	ラ	ヤ	マ	ハ	ナ	タ	サ	カ	ア	

アワヤ 喉開
ウヤ 舌中開
ルヤ 唇合
ユヤ 舌中開
ムヤ 唇合
フヤ 舌中開
スヤ 唇合
ツヤ 舌中開
シヤ 唇合
クヤ 舌中開
ウヤ 唇合

2880

之往詳悉之。▲單複輕重等辨曲述如二卷。▲以宮商等五音配東西等五方依白虎通也。於層舌等五音配木火等五行及仁義等五常依五音攻也。又五常五時五色五臟等配當委見性理大全第一。又唇舌等配五行出辯五音法也。▲宮商角徵羽者辨五音法云羽者勇唇撮謂之羽徵者分唇切齒謂之徵角者喉中確確謂之角商者剛柔俱張謂

標總轉三十四

音 牙				音 舌				音 唇						
清濁	濁	次清	清	復行	清濁	濁	次清	清	復行	清濁	濁	次清	清	復行
疑	羣	溪	見	重	泥	定	透	端	重	明	並	滂	幫	重
疑	羣	溪	見	重	孃	澄	徹	知	輕	明	並	滂	幫	重
疑	羣	溪	見	重	孃	澄	徹	知	輕	微	奉	敷	非	重
疑	羣	溪	見	重	泥	定	透	端	重	明	並	滂	幫	重
カガ	カガ	カカ	カカ	雙	ナダ	タダ	ダタ	ダタ	黃	マバ	ハバ	バハ	バハ	盤
キギ	キギ	ギキ	ギキ	調	ニヂ	チヂ	ヂチ	ヂチ	鐘	ミビ	ヒビ	ビヒ	ビヒ	涉
クグ	クグ	グク	グク		ヌヅ	ツヅ	ヅツ	ヅツ	調	ムブ	フブ	ブフ	ブフ	調
ケゲ	ケゲ	ゲケ	ゲケ		子デ	テデ	デテ	デテ		メベ	ヘベ	ベヘ	ベヘ	
コゴ	コゴ	ゴコ	ゴコ		ノド	トド	ドト	ドト		モボ	ホボ	ボホ	ボホ	
民	諸	角			事	人	徵			物	萬	羽		音
		木					火					水		行
		東					南					北		方
		春					夏					冬		時
		肝					心					腎		臟
		青					赤					黑		色
		仁					禮					智		常

之商。宮者合口同音謂之宮或合口收氣謂之宮。▲サタラナ舌故サシスセソラリルレロ類雖可共出舌音今別サ齒音故如サシスセソ出齒音及日母下如ラリレロ出來母下不出舌音下也。▲五處時アワヤ喉故喉音中合無カキクケコ類今兼アカヤ喉二內故中二行用此等音字也委悉如已上三冊述之。▲或稱祕傳屬來日二母之字無五行姓是未考說勿用今本根源屬火金姓也

圖之括總音七

齒		半		舌		音		喉		音		齒		
清濁	濁	清濁	濁	單行	重	清濁	濁	次清	清	單行	重	濁	清	復行
疑	羣	來	來	重	重	喻	匣	曉	影	重	重	邪	心	從
疑	羣	來	來	重	重	喻	匣	曉	影	重	重	禪	審	牀
疑	羣	來	來	重	重	喻	匣	曉	影	重	重	禪	審	牀
疑	羣	來	來	重	重	喻	匣	曉	影	重	重	邪	心	從
ナ	ガ	ラ				ワヤ	カガ	カカ	ワア	一	越	サガ	ザサ	ザサ
ニ	ズ	リ				井イ	キギ	ギキ	井イ	調	シ	ジ	ジ	ジ
ス	ズ	ル				ウユ	クグ	グク	ウウ		ス	ズ	ズ	ズ
子	ゼ	レ				エエ	ケケ	ゲケ	エエ		セ	ゼ	ゼ	ゼ
ノ	ゾ	ロ				オオ	コゴ	ゴコ	オオ		ソ	ゾ	ゾ	ゾ
商	半	徵	半			道	君	宮				下	臣	商
金		火						土						金
西		南						中央						西
秋		夏						脾						秋
肺		心						黃						肺
白		赤						信						白
義		禮												義

新本正韻第四

▲唇音二位輕
重頌如二卷辨
之今唇音復行
至輕母所屬位
各點施圈已下
皆准之▲相廣
韻莫六切隨父
字重母為第三
位重故此清濁
行單行也然求
源抄中云屬微
母未快乎▲當
轉及第三轉影
黑圍為知序例
所謂無聲無形
私為黑圍
▲雄諸本並皆
入喉平濁第三
位依日月燈回

唇		舌		牙		音	
清	次清	濁	清	濁	次清	濁	清
○	○	○	○	○	○	○	○
●	●	●	●	●	●	●	●
○	○	○	○	○	○	○	○
●	●	●	●	●	●	●	●
○	○	○	○	○	○	○	○
●	●	●	●	●	●	●	●
○	○	○	○	○	○	○	○
●	●	●	●	●	●	●	●
○	○	○	○	○	○	○	○
●	●	●	●	●	●	●	●

內轉第一合

切用
南抄本及當本
入清濁行隨廣
韻羽弓切為
音又禮部韻為
融字子
橫呼法通韻用
二冬濁如諸本
唯通韻耳如當
本通韻上以匣
喻往來例安濁
三位依
用二冬為音
也如是例尤多
焉在唯轉意車
矣

喉		舌		齒		音	
清	次清	濁	清	濁	次清	濁	清
○	○	○	○	○	○	○	○
●	●	●	●	●	●	●	●
○	○	○	○	○	○	○	○
●	●	●	●	●	●	●	●
○	○	○	○	○	○	○	○
●	●	●	●	●	●	●	●
○	○	○	○	○	○	○	○
●	●	●	●	●	●	●	●
○	○	○	○	○	○	○	○
●	●	●	●	●	●	●	●

通

東	董	送	屋
○	○	○	○
○	○	○	○
○	○	○	○
○	○	○	○
○	○	○	○
○	○	○	○
○	○	○	○
○	○	○	○
○	○	○	○
○	○	○	○
○	○	○	○

▲唇音二位輕但媚莫沃切瑄字子而屬明母故知媚字重也然今屬第二二位微母是則明微相銓字子通例也▲鵠捧雖峯字子無諸本出指南抄奉本即依廣韻反要入次清之本冬之非可

▲冢諸本皆如是冢冢但一本作冢越前篤州彷彿巷考亦如督是然廣韻韻會等是如今按矣▲漣上棟字子聲廣韻都趨切不恭出諸本去聲竹用共切今正憑切例屬曲局第二位諸本出第一局未可歟

內轉第二合

唇音		舌音		牙音	
清	濁	清	濁	清	濁
宗	宗	冬	冬	攻	農
鍾	鍾	傭	傭	恭	農
縱	縱	重	重	恭	農
腫	腫	重	重	拱	拱
從	從	寵	寵	拱	拱
綜	綜	統	統	拱	拱
種	種	踵	踵	拱	拱
縱	縱	踵	踵	拱	拱
儼	儼	篤	篤	拱	拱
觸	觸	瑄	瑄	拱	拱
促	促	瑄	瑄	拱	拱

▲①種②數齒去宗計并雍③適喉去並從ヨリ出諺解大成本▲松出諸本▲礪去諸足多幸本出喉去濁一位燭テル指南抄本如當本屬ツラ廣韻平戸冬切去促キ爲呼宋切依此反東ツカ切如列當本序例續俗云實以廣韻玉篇字故可專依此反育字切例也

●庸字子
●庸字子
●庸字子
●庸字子

通一東乃至終登於韻頭冠各存一用字如如是則舊韻體也如具辨二卷又韻頭用合口拗音假字隨開合等點假字委迷如二卷

通	舌音		喉音		齒音	
	清	濁	清	濁	清	濁
冬	○	○	○	○	○	○
鍾	○	○	○	○	○	○
腫	○	○	○	○	○	○
宋	○	○	○	○	○	○
用	○	○	○	○	○	○
沃	○	○	○	○	○	○
燭	○	○	○	○	○	○

▲開合事開唇牙二音平去入舌音上入齒音上去喉音平入半舌半齒上去是也所餘並皆合也韻中私點開合字可見矣

▲①撮唇上ハハ擗
 舌去ハ控牙上ト
 颯牙去ト嚙牙入卓務
 已上並皆出諺解啄斷字等本▲②擗唇去子也

▲卷平廣韻玉篇
 共爲丑江切當本
 同諸本然去聲禮學
 部韻爲勢絳切舌
 音去清行第二位
 納之指南抄本同
 之又所餘諸本出

贛字玉篇爲勢絳切即與卷同訓同位也彼此共非非尤以廣韻玉篇雖爲本旨滿文字禮部韻亦如張麟之證之序例尤可所依也

▲①恣ハ聳齒上
 ②惹喉去ハ瀟喉
 入已上並出諺解
 等本

▲③吒遮中抄本
 加之

外轉第三開合

唇		舌		牙		齒	
清	濁	清	濁	清	濁	清	濁
邦	邦	椿	椿	江	江	雙	雙
邦	邦	椿	椿	江	江	雙	雙
邦	邦	椿	椿	江	江	雙	雙
邦	邦	椿	椿	江	江	雙	雙
邦	邦	椿	椿	江	江	雙	雙
邦	邦	椿	椿	江	江	雙	雙
邦	邦	椿	椿	江	江	雙	雙
邦	邦	椿	椿	江	江	雙	雙
邦	邦	椿	椿	江	江	雙	雙
邦	邦	椿	椿	江	江	雙	雙

齒		舌		喉		齒	
清	濁	清	濁	清	濁	清	濁
江	江	龍	龍	舡	舡	雙	雙
江	江	龍	龍	舡	舡	雙	雙
江	江	龍	龍	舡	舡	雙	雙
江	江	龍	龍	舡	舡	雙	雙
江	江	龍	龍	舡	舡	雙	雙
江	江	龍	龍	舡	舡	雙	雙
江	江	龍	龍	舡	舡	雙	雙
江	江	龍	龍	舡	舡	雙	雙
江	江	龍	龍	舡	舡	雙	雙
江	江	龍	龍	舡	舡	雙	雙

新本玉篇卷四

五

▲唇音三位輕也 ▲入聲
借第一轉屋韻也

●扶スケ層字子 ●敷フ孚
●無之 ●浦多音字子
●武多 ●布分 ●傳分付
字子 ●輔分父字子 ●都
之 ●株モト ●規三 ●途三
涂三 並徒字子 ●住三
●俱トモ拘字子 ●孤カス
▲聲 諺解等矩徑 ●顧
本同當本大字 三故ヒト固
等本作蘆遮中 多 ●隅スミ
評云蘆來母蘆 虞字子 ●
字子故改闔云 悟ノ誤字
愚評云蘆廣韻子 ●庫多
采古切玉篇苴苴字子 ●
草可作履蘆與具上懼字
蘆相似故書寫子 ●遇
失乎察遮中本寓韻 ●殊

內轉第十二合

唇		舌		牙		音	
清濁	次清	清濁	次清	清濁	次清	清濁	次清
連	鋪	模	都	孤	奴	徒	珍
膚	敷	符	株	拘	厨	厨	龜
神	普	簿	覩	古	怒	杜	土
甫	撫	父	武	矩	齒	柱	柱
布	怖	暮	暮	顧	袴	顧	顧
付	赴	務	務	履	懼	履	履

唯見依有蘆字 ●須
之本改之以爲 ●主
圖故重製指南數 ●趣
抄之時改入蘆 上聚字子
字也 ▲作 指 ●素モト訴
南抄同當本所字子 ●樹
餘本並作做字 註
▲唐 遮中等 ●虎多
置措字諺解大 雨ノ字子
字等同當本 羽字子 ●
▲揀 遮中數 愈ノ庚字
諺解疎大字指子 ●護
南等同當本 ●路
▲緘 遮中足 所餘本同
當本 ▲妙 廣韻息句切
諺解等抄玉篇 妙作妙思
踐切指南同當本 遮中作
續玉篇似錄切 緘也連也又
似屢切

喉		齒		音		音	
清濁	次清	清濁	次清	清濁	次清	清濁	次清
烏	租	胡	麤	呼	租	胡	租
紆	朱	訃	朱	訃	朱	訃	朱
陽	祖	戶	祖	戶	祖	戶	祖
偃	主	羽	主	羽	主	羽	主
汗	作	護	作	護	作	護	作
姬	法	芋	法	芋	法	芋	法

斤父三音位

新木正音位

廿三

餅 諸本同之唯遮中及
 諺解應改作飯字然玉篇云
 餅同飯俗又廣韻爲符萬反
 音和例入之何穿鑿改之來
 者應詳悉焉 師 諸本同
 遮中師 ①大字 番ツツキ
 遮中諺解等諸本翻字子
 入爐 ①捲 大字 番ツツク 煩
 指南等同之遮中字子出也
 諺解等作總 ①登繁 彦
 諸本多同之但 絹 元 元
 遮中出 ① 嬾 原 源
 諸本出之 ① 嬾 原 源
 指南同之廣韻居願切小補
 俱願切集韻作變遮中諺解
 等作變 ① 字書 變 ① 烏遠 切
 削也大字作學 ① 是 變 ① 歟
 小補 變 ① 員 切 集 韻 作 勉 又
 字書 變 ① 與 學 同 ① 是 相 似 或

外轉第二十二合

音 牙		音 舌		音 唇	
清濁	次清	清濁	次清	清濁	次清
○	○	○	○	○	○
○	○	○	○	○	○
○	○	○	○	○	○
○	○	○	○	○	○
○	○	○	○	○	○
○	○	○	○	○	○
○	○	○	○	○	○
○	○	○	○	○	○
○	○	○	○	○	○
○	○	○	○	○	○

相通者多故轉寫書失尤多
 何措廣韻正取所餘疑乎來
 哲應悉

① 諸本誤入 怪 詮 怪 怪
 廣韻莊緣切正憑 全 泉 泉
 切例入第一清爲 宜 宜 宜
 ② 古本誤入 絕 絕 絕

程廣韻山開切正 雪 雪 雪
 憑切一位爲吉 園 園 園
 諸本不多出子 緣 緣 緣
 之廣韻莊眷切類字子 遠 遠 遠
 隔例入之 線 線 線

諸本多無但遮中出精 景 景 景
 諸本多同但大字出生 景 景 景
 唯 諸本多同但遮中出 景 景 景
 ③ 鉤 指南同之廣韻於絕 景 景 景
 切今考入越字子也

山	音 舌		音 喉		音 齒	
	清濁	次清	清濁	次清	清濁	次清
○	○	○	○	○	○	○
○	○	○	○	○	○	○
○	○	○	○	○	○	○
○	○	○	○	○	○	○
○	○	○	○	○	○	○
○	○	○	○	○	○	○
○	○	○	○	○	○	○
○	○	○	○	○	○	○
○	○	○	○	○	○	○
○	○	○	○	○	○	○

新交三頁覽四

三十四

新交三頁覽四

三十四

外轉第二十四合

▲取 玉篇晉板晉班一切
大字作取且該解及遮中作
取以指南同當本▲①諸本
入楷字玉篇莫刮般カス盤
切通韻入之如當字子
本及指南等亦通伴姓
韻入二十三轉也●滿
▲猥 廣韻丑緣未終
切指南同之遮中●端
等無▲轉 諸本●轉
並同但該解作轉●斷多又
除轉字子也▲猥 段字子
從廣韻丑戀切該
解大字等作猥●觀官字
非是歟▲②諸本子
多出趨▲柎 大關羊
字指南同之遮中●寬カトモ
該解等作相非也●卷ニキ
關カ

唇		舌		牙		齒	
清濁	濁	清濁	濁	清濁	濁	清濁	濁
班	攀	端	湍	官	關	酸	攢
○	○	○	○	○	○	○	○
邊	攀	猥	猥	猥	猥	猥	猥
○	○	○	○	○	○	○	○
坂	坂	短	斷	管	管	算	算
○	○	○	○	○	○	○	○
版	取	轉	篆	卷	卷	撰	撰
○	○	○	○	○	○	○	○
半	判	鍛	段	貫	貫	算	算
○	○	○	○	○	○	○	○
變	判	轉	猥	眷	眷	撰	撰
○	○	○	○	○	○	○	○
撥	跋	撥	倪	括	括	千	千
○	○	○	○	○	○	○	○
八	跋	撥	倪	括	括	千	千
○	○	○	○	○	○	○	○

▲狎 指南等入●專モロ
四位依廣韻崇玄●川カヲ穿
切則是類隔例今字
隨正憑切屬二位●船カヲ算
諸本同之▲猥 カカカカ
諸本不多出之指●說カキ
南同之廣韻數還●淵カキ完
切▲①大字遮中●サヲ桓字子
等韻該解作贊益●玄カハ懸
失旁乎▲撰 廣カハ負カ圓
韻刪產切二位士●活カ
免切三位也▲②穴カ
該解遮中等考出野字大字
指南同當本▲③諸本出屬
▲膊 廣韻市充切入第二
清者未快歟▲④僕カ搏カ
劉①媛カ濶カ宛諸本並出
之▲唯出當本有不出餘本
字逐一難記之

齒		舌		喉		齒	
清濁	濁	清濁	濁	清濁	濁	清濁	濁
山	鑿	剗	剗	酸	攢	鑽	鑽
○	○	○	○	○	○	○	○
桓	學	剗	剗	攢	攢	鑽	鑽
○	○	○	○	○	○	○	○
刪	學	剗	剗	攢	攢	鑽	鑽
○	○	○	○	○	○	○	○
先	卵	剗	剗	攢	攢	鑽	鑽
○	○	○	○	○	○	○	○
緩	癢	剗	剗	攢	攢	鑽	鑽
○	○	○	○	○	○	○	○
潛	癢	剗	剗	攢	攢	鑽	鑽
○	○	○	○	○	○	○	○
獮	亂	剗	剗	攢	攢	鑽	鑽
○	○	○	○	○	○	○	○
銑	戀	剗	剗	攢	攢	鑽	鑽
○	○	○	○	○	○	○	○
換	將	剗	剗	攢	攢	鑽	鑽
○	○	○	○	○	○	○	○
諫	劣	剗	剗	攢	攢	鑽	鑽
○	○	○	○	○	○	○	○
線	○	剗	剗	攢	攢	鑽	鑽
○	○	○	○	○	○	○	○
霰	○	剗	剗	攢	攢	鑽	鑽
○	○	○	○	○	○	○	○
末	○	剗	剗	攢	攢	鑽	鑽
○	○	○	○	○	○	○	○
黠	○	剗	剗	攢	攢	鑽	鑽
○	○	○	○	○	○	○	○
薛	○	剗	剗	攢	攢	鑽	鑽
○	○	○	○	○	○	○	○
屑	○	剗	剗	攢	攢	鑽	鑽
○	○	○	○	○	○	○	○

斤交三首絶四

二下六

▲入聲借第二覺
及第二十三四轉

▲也 諸本不多
出之今所傳本如
是廣韻非也切

▲肥 諸本同之
遮中作肥▲茶
遮中作茶▲參

指南同之諸本不
多出之▲參 諸
本多出簡指南同

當本▲①諸本多
出伽玉篇求迦切
▲②古本有聚字加

廣韻乞加切應屬
齟字▲③諸本出
吹玉篇丘暇切

麻子
馬

嘉家

雅
駕

外轉第二十九開

唇		舌		牙		齒	
清	濁	清	濁	清	濁	清	濁
○	○	○	○	○	○	○	○
巴	爬	參	佗	茶	擊	嘉	齟
○	○	○	○	○	○	○	○
把	肥	參	妊	紮	紮	買	阿
○	○	○	○	○	○	○	○
把	肥	參	妊	紮	紮	買	阿
○	○	○	○	○	○	○	○
把	肥	參	妊	紮	紮	買	阿
○	○	○	○	○	○	○	○
把	肥	參	妊	紮	紮	買	阿
○	○	○	○	○	○	○	○
把	肥	參	妊	紮	紮	買	阿
○	○	○	○	○	○	○	○
把	肥	參	妊	紮	紮	買	阿
○	○	○	○	○	○	○	○
把	肥	參	妊	紮	紮	買	阿

▲檀 諸本同之
但遮中出粗是字
予也▲禪 指南
等同之諺解大字
作禪書失乎遮中
榨▲嗜宜禪蟻
蝦嘴 古本大字
指南諺解等並皆
同之但遮中如次
作借藉卸瀉及了
呀聞學者應詳悉
焉▲①指南與當
本同古本書寫本
及所餘本多出囉
玉篇力柯切

者

舍
社

退

野
也

若

假	舌		喉		齒	
	清	濁	清	濁	清	濁
○	○	○	○	○	○	○
麻	若	若	遐	蝦	鴉	檀
○	○	○	○	○	○	○
馬	若	若	下	嚙	啞	鮮
○	○	○	○	○	○	○
禡	若	若	暇	嚇	亞	詐
○	○	○	○	○	○	○
禡	若	若	暇	嚇	亞	詐
○	○	○	○	○	○	○
禡	若	若	暇	嚇	亞	詐
○	○	○	○	○	○	○
禡	若	若	暇	嚇	亞	詐
○	○	○	○	○	○	○
禡	若	若	暇	嚇	亞	詐
○	○	○	○	○	○	○
禡	若	若	暇	嚇	亞	詐

內轉第三十一開

▲唇音三位輕位如記第一
 轉▲①幫②傍諸本多出之
 廣韻幫博旁切傍步光切今
 所傳本通韻出次方
 轉也▲助髮輓 芳房子
 諸本同之唯遮中博台望手
 如次作被紡柏矣亡字子
 ▲諸本出壞字當移長
 玉篇如掌切▲諸平去聲上
 諸本多同之遮中務去聲帳
 作擔即字子也 又黨子
 ▲芍食稜勢 諸儻幸暢
 本多同之遮中如珍大上澤
 次作著莫稜疆古サハ鐸字子
 本芍作考非也 著アキヲ
 ▲畝 指南大字 綱ツアヲ
 同之所餘本多作剛字子康
 又棟字子
 畝胡郎切 脚ア

唇音		舌音		牙音		齒音	
清	濁	清	濁	清	濁	清	濁
滂	傍	當	湯	堂	囊	倉	藏
芳	房	張	張	長	孃	昌	章
榜	榜	黨	黨	蕩	蕩	蒼	蒼
助	助	長	長	丈	丈	敝	敝
滂	滂	儻	儻	抗	抗	穰	穰
放	放	暢	暢	曉	曉	唱	唱
博	博	託	託	恪	恪	錯	錯
轉	轉	芍	芍	各	各	綽	綽

▲齒喉半舌半舌
 下大都諸本無異
 ▲穰 遮中考出 桑 目
 類與穰同位也玉
 篇疎兩切與爽亦
 同位也

▲弱 衰鳴泰廣 兩 浪
 韻音若 亮 若 弱 字

齒音		舌音		喉音		齒音	
清	濁	清	濁	清	濁	清	濁
穰	穰	穰	穰	穰	穰	穰	穰
穰	穰	穰	穰	穰	穰	穰	穰
穰	穰	穰	穰	穰	穰	穰	穰
穰	穰	穰	穰	穰	穰	穰	穰
穰	穰	穰	穰	穰	穰	穰	穰
穰	穰	穰	穰	穰	穰	穰	穰
穰	穰	穰	穰	穰	穰	穰	穰
穰	穰	穰	穰	穰	穰	穰	穰
穰	穰	穰	穰	穰	穰	穰	穰

