

武藏國大里郡吉見村誌

10 11 12 13 14 15 16 17 18 19 20



大里郡  
山村



下統國佐倉藩堀田相模守正高領地ニ係ル宝曆十三年癸未漫々幕府直轄ニ歸  
 シ天保元庫寅年十二月高百六拾七石七斗九升ニ合セテ分テ旗下次久保正佐守忠  
 倣ノ米地トシ尚ホ殘高貳百貳拾石九斗九升八合貳勺九才ハ代官之ヲ又配テ同十二年  
 六月十五日旗下筒井紀伊守政憲(初メ伊賀守ニ任テ後肥前守ニ任テ)ノ米地トナル南  
 筒井大久保ニ氏子孫世襲メ明治元年戊辰大政復古六月十九日武藏知縣事ノ  
 管轄タリ同二年己正月大宮縣九月浦和縣ト改稱ス同四年辛未十一月十三日入間  
 縣ニ屬シ同七年七月熊谷縣ニ屬シ同九年八月埼玉縣ノ所轄トナル同十二年四月五日  
 大里階羅襟沃田倉郡經所ノ管管理ニ屬シ二十七年七月廿八日本村及箕輪小林立作  
 相上向谷津田七ヶ村聯合戶長役場ヲ置

位置疆域

位置

大里郡南方比企郡へ突出ス

東

大里郡小八林耕地

西

比企郡大谷村山林

南

比企郡東平村道路

北

比企郡厩郷大里郡箕輪村耕地

幅員

東西

拾町貳拾五間

但箕輪村ト錯雜スルヲ以テ合算ス

南北

六町拾五間

同

周回

四拾六町五拾四間

同

面積

貳拾九万四千百六拾壹坪

地味

色

赭

質

礪土

適種

早稻 麥 蕎麥 蘿蔔 蒞摩芋 茶樹 及 樹木ニ適ス

位置疆域 幅員 地味 地勢



地勢

秩父山嶺より引テ比企男衾ニ連具ル丘園ナリ

山脈

水脈 〇

東部 一面平坦ノ耕地ニミテ荒川堤ニ沿フ水田ナリ

西部 丘園ニミテ比企郡ニ接續ス

南部 同

北部 畑箕輪村ニ接ス

全地形勢

本村往時箕輪村ト一村落タリ故ニ由畠山林田羅基布シ更ニ境界ヲ為サズ  
今兩村ヲ合セテ全形トシテハハニ林丘西南ニ連亘シ東方ニ水田北方ニ畑アリ民家  
ハ西南隅ノ阜園ニ位ニ畦圃遠隔水田取モ表シ阜丘間ニ潘地(冬水ヲ蓄テテ設キ  
或和留吉野川ニ井堰ヲ修キ水利ヲ得猶灌溉ノ便アリト雖モ常ニ耕種津未ニ困苦ス水  
田ノ地形多クヤ堤塘及ヒ立園アリテ田浸シ水潦湛滞シ縮水水腐ニ傷ス頻年荒川  
和留吉野川漲溢シ堤塘山崩潰シ水害ヲ被ル事多シ

郡内著名ノ首邑ニ  
於テ之ヲ記スハ  
若シ一方ハ山  
平野一方ハ山  
如キ六ニ其地勢  
異ナル處毎ニ之ヲ  
別記スヘシ  
竊ニ長短或ハ地  
勢ノ異ニ依リ異  
常ノ氣候アルモ  
如キ都テ之ヲ類  
項ニ詳ニスヘシ

氣候

極寒 氏凡 度 極暑 氏凡 度

初霜 月 日頃 終霜 月 日頃

初雪 月 日頃 終雪 月 日頃

降雪 凡 度 積雪 凡 寸

風 春 最多方位 夏 最多方位

秋 最多方位 冬 最多方位

雨 凡 日

雜項

氣候 風俗 風土病







地租改正ノ際確定  
セシモノヲ記スヘ  
シ  
古來傳傳ノ稱呼  
字號散在ノ形更  
注シテ其舊稱  
ヲ記スヘ  
古來分合及ハ名  
等ノ沿革アルモ  
ニ必要ナル事蹟  
ハ再ヒ其字地ノ  
ヲ再ヒ其字地ノ  
ヲ再ヒ其字地ノ  
ヲ再ヒ其字地ノ

月田	番場	中輪	葦野	阿諏野	楓山
筆數二十九	筆數八	筆數十一	筆數六十二	筆數十八	筆數五十五
段別貳町七及五畝拾九步	段別壹町廿五步	段別八及三畝廿四步	段別四町八及三畝拾九步	段別八及七畝廿步	段別四町七及八畝拾步
舊字月田畑佃多山崎也	舊字不心堀籠也	舊字西浦三石垣根際也	舊字葦野以山岸原以味解也	舊字おすは比向山也	舊字かて山石子川加梅谷也
前田以	杉原	北郭	澤地水尻也	殿草山	長岑
筆數三十八	筆數二	筆數二	筆數	筆數	筆數
段別貳町五及七畝廿九步	段別壹及五畝三歩	段別壹及五畝三歩	段別	段別	段別
舊字杉原以行倉也	舊字	舊字	舊字	舊字	舊字

雷	小櫻	芝際	千町田	豊野
筆數四十四	筆數三十九	筆數十八	筆數十四	筆數三十九
段別貳町七及四畝廿四步	段別三町七及八畝廿步	段別三町五及五畝三歩	段別壹町三及三歩	段別三町三及三畝拾七歩
舊字水子九田中町也	舊字芝際也	舊字	舊字	舊字
會田	天神	水深	田切	
筆數二十	筆數二十六	筆數四十八	筆數	
段別壹町七及貳畝六歩	段別貳町廿六歩	段別五町四及七畝廿七歩	段別	
舊字	舊字	舊字	舊字	

字地







平民

本籍 戶主 男 四十九人 計 五十一人  
 家族 男 百一十人 女 百三十三人 計 二百三十三人  
 合計 二百八十四人  
 現住 二百七十六人  
 出寄留 八人

入寄留 管外 戶主 男 一人 計 一人  
 管內 戶主 男 一人 女 一人 計 二人  
 合計 三人  
 以上差引

總計

本籍 戶主 男 女 計  
 家族 男 女 計  
 合計  
 現住  
 出寄留 管外 管內 合計

入寄留 管外 戶主 男 女 計  
 管內 戶主 男 女 計  
 合計  
 總合

合計 男 女 計

以上差引

本籍年齡

五年未滿	男 十九人 女 十二人 合計 三十一人	五十五年以上	男 六人 女 五人 合計 十一人
五年以上	男 十九人 女 十九人 合計 三十八人	六十年以上	男 四人 女 四人 合計 八人
十年以上	男 十七人 女 十五人 合計 三十二人	六十五年以上	男 三人 女 三人 合計 七人
十五年以上	男 十一人 女 十一人 合計 廿二人	七十年以上	男 二人 女 二人 合計 五人
廿年以上	男 九人 女 十一人 合計 廿人	七十五年以上	男 一人 女 二人 合計 三人
廿五年以上	男 八人 女 八人 合計 十八人	八十年以上	男 一人 女 一人 合計 二人
三十年以上	男 十三人 女 十人 合計 廿三人	八十五年以上	男 一人 女 一人 合計 二人
三十五年以上	男 十一人 女 十人 合計 廿一人	九十年以上	男 一人 女 一人 合計 二人
四十年以上	男 六人 女 六人 合計 十二人	九十五年以上	男 一人 女 一人 合計 二人
四十五年以上	男 九人 女 七人 合計 十六人	百年以上	男 一人 女 一人 合計 二人
五十年以上	男 八人 女 六人 合計 十四人	年齡未詳	男 一人 女 一人 合計 二人
總計	男 百五十八人 女 百三十四人 合計 二百九十二人	合計	二百八十四人

本籍年齡

生死及就籍除籍

牛馬車舟

計總	馬			牛			牛馬
	小計 牝牡	外種 牝牡	內種 牝牡 十二頭	小計 牝牡	外種 牝牡	內種 牝牡	
	合計	小計	小計 十二頭	合計	小計	小計	
計總	人力車	荷車	馬車	牛車	車		
	二人乘	大七以上	一定立				
八輛	合計 二輛	合計 六輛	合計				

計	出生六人		就籍。	死亡七人		除籍。	計
	男五人	女一人		男三人	女四人		
	合計 六人	合計 七人		合計 七人			
女男	合		女男	合		女男	合
女男	合		女男	合		女男	合

生死及就籍除籍





並本ハ其本通及モ  
 政管ヲ配シ形狀ハ  
 諸國ニ異ルルハ之ヲ  
 記スヘシ

道路

鎌倉道

等級 縣道

長 北有比奈郡園部より南方比奈郡東平村、遠大村、長延置寺、貳間

幅 貳間

並木 。

形状 熊谷驛より比奈郡園部、漸々登り本村、入貳百間、余坂路より丘頂、平垣ニシテ比奈郡東平村、多々坂下、橋アリ、滝下橋ト云フ云々ノ堀、等々

雜項 明治十九年三月より道路修繕ヲ始シ五月、終ル其費用全額、金三百九拾九圓、以テ充テ、内金九拾九圓八拾、地方稅ヲ以テ補、セラル

道路

八雲神社

所在 北方 宇賢本町 坪數 貳百貳坪

祭神 素盞鳴尊

社格

祭日 七月十五日

氏子 曾山村中一般氏子

末社

初嘗 根岸蚶夫

本社旧ハ、通輪曾山兩村一般、信仰シ、舊曆六月十五日兩村ニ祭リ、今今本村ノミナリ

祖靈社

所在 南方 宇賢本町 坪數 百三十一坪

祭神 大己貴命 村民 祖靈合祀

社格

祭日 春秋兩季

氏子 曾山村中一般氏子

末社

初嘗 根岸蚶夫

雜



此木ハ其木種及ヒ  
 廣シク記シ形狀ハ  
 記シ若シ坂溝山川  
 記スヘシ

道路					
雜項	形狀	並木	幅	長	等級
比企大甲兩郡ノ境界ヲ為ス此道タル比企郡ノ物産新炭ヲ北埼玉郡ニ出シ北埼玉郡物産穀ヲ比企郡ニ納ル又小川ノ物産ヲ荒川通リ六林ノ川岸場へ出スノ道アリ	平坦弓形ナリ縣道中斷ス	○	大石村境ヲ縣道ニ至リ長四十四丁取間 <small>北埼玉郡大谷村境ヲ縣道ニ至リ長四十四丁取間</small>	西方比企郡大谷村境ヲ東方六林村ニ達ス長拾七町三拾九間	山野道 里道

道路					
雜項	形狀	並木	幅	長	等級
箕輪村以北ノ民松山所へ米穀野菜ヲ販賣スルノ通路ナリ 熊谷松山間ノ副道ニテ久下村渡船或ハ千島村渡船ヲ渡リ熊谷へ出ル	平坦	○	裁間	北方大甲郡相模村地内境ヲ本村縣道鎌倉道ニ達ス長壹町 <small>五丁</small>	松山道 里道

地所ノ下ヘ明治何  
 干支年何月何日何  
 查ノ分ト記入セザ  
 ルシ尤ハ記入セザ  
 但モ別ハ成丈明  
 治月一ノ分ヲ記  
 載スヘシ  
 村内ノ地所殘ラズ  
 別目ヲ掲クテ其段  
 別ヲ記スヘシ  
 若シ地目多クシテ  
 難キハ紙内ニ入リ  
 行キハ一ノ紙ニシ  
 カラニ書スルモ苦シ  
 二

地所 明治十九年  
 一月 調査ノ分

官有地	神社地 段別 壹及貳畝拾九步	田 段別 貳拾九町七及貳畝拾四步
溜地 段別 八及七畝二步	畑 段別 貳拾九町六及壹畝貳步	民有地
塚地 段別 四畝七步	宅地 段別 五町六及廿四步	
溝渠 段別 四及八畝步	山林 段別 廿六町貳及六畝八步	
道路 段別 貳町二及五畝六步	藪 段別 六及九畝壹步	
溜地 段別 五畝拾五步	芝地 段別 九畝廿壹步	
溜地 段別	蟹野 段別 貳及五畝拾四步	
段別	堀敷 段別 五畝拾七步	
段別	学敷 段別 壹及七畝拾九步	
段別	数地 段別 壹及七畝拾九步	
段別	畦畔 段別 八及九畝拾六步	

地所

郡村

等級	長	幅	並木	形状	雜項





水 源 堀

發源 曹山村字水深

流狀 本村及箕輪村水田餘水ノ落来ハ林村地内ニ多ク逆坎樋ヲ通リ荒川入

所屬ノ長 八町三十五間 箕輪入會 廣 是間

深 三尺 水質 濁

灌溉 ○

運輸 ○

物産 ○

本村及箕輪村入會水田ノ忌水吐ナリ

雜項

橋梁

瀧下橋

所在 本村北方字賢木丘内瀧下外道下

長 五尺

幅 二間

構造 石ノ以造リ上ニ土ヲ置ク

架設年月 明治十九年五月

雜項 縣道ニ架ス古来木橋ナリシカ明治十九年五月更ニ石橋トス

桃花鳥田橋

所在 本村東字月田用水ニ架ル

長 貳間

幅 九尺

構造 木造

架設年月 明治五年三月

雜項 曹山村ノ農者耕地ニ出ルニ道迂回シ東賢木丘中霞澤ヲ番場阿詠訪野ヲ途テ箕輪村古橋ヲ渡リシニ明治五年村長根岸武香字先ニテ道ヲ直ニ新ニ一橋ヲ架ス是桃花鳥橋ナリ

橋梁

池田井ノ類ニ此部ニ記載スヘシ

所在	長	幅	構造	架設年月	雜項

湖沼

眞澄沼

字賢木園東山ノ間アリ

南北百五十三間

東西百十三間

面積 貳千四百拾四坪

物産 鯉 鮒 鰻

水利 水田灌溉用

四季風氣宜シ中山麓輪廻村水田ニ取寄ル或昔此地自勝在ナリ岸ニ水田六町老及ハ社廿四ノ用水ノ字東山ニ東入江ト云ハ此沼ノ入江也

千ア秋沼

字賢木園東山ノ間アリ

南北三十五間

東西十間

面積 貳百四十六坪

物産 鯉 鮒 鰻

湖沼

雜項



池沼井ノ類ニ此部ニ配載スヘシ

湖沼

雜項	水利	物産	面積	徑		所在	
				橫	縱		
	水田灌用	〇	百四坪	南北十間	東西十五間	字賢木園北	解虫澤沼
	水田灌用	〇	八十七坪	南北十間	東西十間	字櫻谷	櫻谷沼

曹山村田及別八畝七歩ノ用水溜井ナリ

曹山村田及別八畝七歩ノ用水溜井ナリ

湖沼

西谷沼

西谷沼

所在 字賢木園西谷

所在 字賢木園西谷

徑 縱 南北十五間

徑 縱 南北廿二間

徑 橫 東西十二間

徑 橫 東西十五間

面積 百六十二坪

面積 百七十八坪

物産 〇

物産 〇

水利 水田灌用

水利 水田灌用

曹山村田及別八畝七歩ノ用水溜井

曹山村田及別八畝七歩ノ用水溜井

雜項



長福寺跡

所在 字東山

現狀 畑

雜項

新義教真言宗大里郡相上村花藏院ノ末寺ニシテ永壽山ト云鎮守日吉山王社ノ別當ナリ明治九年神佛混淆多誦ノ令ニ隨ヒ住僧賢心漫節ニテ根岸園ト改名シ廢寺ス

慈性院跡

所在 字賢木園西

現狀 民家平民小沼代五宅地

雜項

富山孫修驗比企郡大谷村東海寺末八雲神社旧別當ナリ文久元年享園六月九日ノ朝不勤堂及家屋焼失ス慶應三丁卯十二月湯田農廢寺ス武藏風力記ニ知性院ト作ル

古墳

元邪志國造兄多毛比命之墓

所在 字賢木園西 曹山墓

坪數 貳千〇貳拾六坪 高五丈

形狀 三股ノ圓塚ニシテ古木ノ松杉木林樹影タリ

雜項

兄多毛比命ハ元徳日命ノ裔忍伊志治命ノ子ニシテ元邪志ノ國造ナリ其國造本紀考ホク卷ノレニ載セズ東方ノ車塚ト云アリ本村塚多シ武藏風力記鶴ノ中山西界アリ高五丈許山ノ小塚ニト大ナル塚アリ中畧曾ラ此塚ヲウケテミキ石柳アリ中ヨリ甲冑馬ノ鬣人五個玉鏡太刀折下出セシ轉アリ現存シ又元ノ如ク埋ハ八幡ヲ勧請セシト云上石ノ墳墓ナリ註フ

所在

坪數

形狀

雜項

古墳



昭和十七年度ノ調  
査ヨルヘシ

所在	
景致	
雜項	
所在	
景致	
雜項	
所在	
雜項	

租 稅	
國 稅	
地稅金	金五百九拾圓九拾八錢六厘
鑛山稅金	○
酒造稅金	金八百七拾八圓八拾貳錢九厘
舊經營業稅金	○
烟草稅金	金五圓
證券印紙諸稅金	○
郵便料金	金拾四圓
訴訟用印紙稅金	○
代言免許稅金	○
租 稅 一	

船税金	。
車税金	金四圓五拾錢
會社税金	。
銃獵税金	。
牛馬賣買免許税金	。
賣藥税金	。
度量衡税金	。
版權免許料金	。
商標登録手数料金	。
海外旅券其他免許手数料金	。
合計金	十四圓五拾三錢五分

地方税

地租割金	百拾八圓。七錢壹厘
戸數割金	三拾貳圓三拾壹錢
營業税金	貳拾貳圓
雜種税金	三圓
合計金	百七拾五圓三拾八錢壹厘
舊租	米八拾貳石四斗七升七合 永貳拾貳圓八拾九錢八分
田高	貳百拾石五斗五升五合 石盛 十二七五 免
畑高	百拾石四斗四升七合 石盛 八五二四三 免
屋敷高	九石四斗三升三合 石盛 十 免
合計地租	高三百八拾九石七斗七升七合 米八拾貳石四斗七升七合 永貳拾貳圓八拾九錢八分 五厘

租税二

舊租トハ正租ノ米  
銀ヲ云蓋雜稅トハ  
小物成小役ノ類其  
他種々ノ上納物ヲ  
云  
慶應三丁卯年ノ實  
納米金等ヲ遺漏ナ  
ク記入スヘシ若シ  
該年ノ實納額詳ナ  
ラサルハ其前年ノ  
成入近キ年ノ分ヲ  
記入シ其騰ヲ記注  
スヘシ  
但項目ノ掲記ナ  
キモノハ之ヲ増  
加スヘシ







下今人其地方ノ産  
 二他ヨリ來住スル  
 二住シタル名高キ  
 二條及ヒ功徳アル  
 二大學者技能ノ勝  
 二レタルモノ有益ノ  
 二物ヲ發明セシモ  
 二或ハ忠臣孝子義  
 二烈女等最モ著シ  
 二ナル者ヲ記スヘシ  
 二シテ賞與及ヒ贈位  
 二品或ハ遺贈位官并  
 二其年月日等ヲ事  
 二ノ項ニ具記スヘシ  
 但國史ニ著名ナ  
 ルモノハ其姓名  
 ノミヲ記スヘシ

人物

姓名	寺門靜軒
產地	武藏國豐島郡江戸小石川水戸郎内
生卒	寛政八年生 明治元年三月二十四日於曹山村終焉堂没
事蹟	靜軒公ノ事蹟ハ本村根岸武香所有墓地ニ建ル所ノ墓誌ニ悉 シ依テ附録ニ出ス 終焉堂ノ地ハ真澄沼ノ上リニ在リ今ハ廢跡竹林ト成ル
姓名	
產地	
生卒	
事蹟	

人物













以上漢字ト其字數  
ヲ記入スヘシ

本誌人物部 出 寺門靜軒墓誌銘

寺門靜軒先生之墓

適來者夫子時也適未者夫子順也其去未可知其  
來莫非有事也事之成者必有功於家於國而大則  
可廟小則可誌可誌物亦有用乎人而銘人而無用  
矣誌焉靜軒居士老矣將去乎順友人松木子邦謂  
之曰子貧困如此顧百歲之後敝帷或不給况碑碣  
我購一石且預自誌居士拜曰交義之厚死有餘感  
但得罪於國而不孝於家何誌之為曰罪與不孝子

以上

字

之變也誌於不可誌亦復變以變處變曷不可曰敬  
奉教矣乃誌曰居士以寬政八年生于江戸幼孤育  
外家河合氏既長不謹放縱家道頓寒爾始改志讀  
書稍覺有所會遂游四方文政年間歸江戸投舊主  
上書書入不報慨然謂今儒雖賦挾書送至庶幾不  
辱先人褐衣以終不負舊主也僦宅下帷從游稍集  
及天保八年以戲著嬰憲不得以儒立於世於是自  
髡毀形不儒不佛遂為無用人流移局促席不得煖  
今且死然未死不知後來斃何地方乃樹此存之干  
江戸家譜曰祖廣瀨長門守諱義本係新田左中將

五世孫正長二年長門君戰敗入三井寺自盡其子  
諱義行東下屬佐竹氏改氏寺門世住水戸云居士  
誌時年五十四嘉永二年也

靜軒先生諱良字子溫其半生涯前記自筆之介  
後卜居妻沼踰而置塾又移熊谷郵及其老倦游  
謝客結廬胄山為終焉地遂沒壽七十三明治元  
年戊辰三月二十四日也會戲著之責釋乃歸儒  
籍今以其所自記為碑文

門人等建

根岸友山書



直武、辛日法名ナリ、帶カノ父ヲ主計頭定直ト云、天正十八年松山城ニ籠リ、落城後、  
 豊臣秀吉、<sup>部将</sup>上杉景勝ニ隨ヒ、八王子城ヲ攻メ、城主北条陸奥守氏照ハ、山原ニ在  
 留守、横地監物長次、中山勘解由左衛門家範、肥後野一庵等、皆城固守ス、家範、  
 妻ハ山田伊賀守直安ノ女ニ、直安ハ松山ノ属ナリ、定直ノ妻ト仲良ナレハ、家範ニ開城ノ旨ヲ誘、  
 直武セヨト、景勝ノ命ニ依テ、城中ニ入リ、家範既自宮ニ其子ニ人ヲ具テ歸ル、後ニ中山昭守同信吉ト云テ、  
 中井兼光セシ、徳川氏ニ仕テ、又瀬尾某ヲ打取ル、秀吉賞ス、賜テ、<sup>賜</sup>差道服ヲ賜テ、属ス、命アリ、  
 辭シ去ル、直武ハ同シク、景勝ニ隨テ、先陣ニ凱陣、後々上泉主水ト共ニ、上杉氏ニ属ス、景  
 勝陸奥會津ニ移封、後、<sup>時</sup>辭シテ、曹山村ニ住ス、再ヒ徳川氏ヨリ出仕、命アルモ、固辭シ、身定  
 住ル、以テハ、山定仍、子直信、定直、定直、三子分知、各旗下ノ士ナリ、直武ノ子定俊、信富  
 直光、信寛、皆曹山村ニ住シ、子孫テ、今連綿ナリ、武香ハ、信富ノ後ナリ、古無古文書系  
 圖アリ、附録ニ出ス

根岸系圖

平朝臣姓

家紋 富生ニ三鳩 海松丸  
 幕紋 四ツ目結 巴

桓武天皇第五之白王子

賜鞆車

一品彈正尹 常陸大守

葛原親王

母夫人多治比真宗參議長野女

仁壽三年六月四日、癸亥、薨、六十八歳

葬于乙訓郡山抄村

高棟

母

散位 從四位下

高吉棟

母

無位

高見王

母土佐大目養福代女

高漸二年九月四日、死、三十九歳

高吉子女王

高望

上総介  
 從五位下 正親王

母武藏守橘春成女

延喜十七年正月廿四日、卒、六十八歳

領字府將軍  
常陸大掾 從五位下

國香 本良望

母大藏大輔藤原良方女  
住常陸國真勝郡石田  
承平五年二月四日生  
殿而自殺五十二歲

下總守 從五位下  
領守府將軍

良持 一將

母  
承平六年十月廿日卒

從五位下  
下總守

良兼

母  
住上總國武射郡

良  
下總大掾  
由一

母

武藏大掾 正六位下  
村園五郎

良文

母  
住武藏國多摩郡村園館  
天德四年七月十七日卒七歲

正五位上右馬頭丹波守陸奥守  
左馬頭常陸大掾 正六位下  
字福平大 領守府將軍  
從四位下

貞盛

母兵部大浦原副女  
天元五年二月十九日卒五十一歲  
從五位上 上總守 武藏權少  
字平次

敏系盛

本義堅

母家女房  
正曆四年八月廿二日卒十三歲

上野介

兼任

從四位下  
左馬頭  
上野常陸陸奥守

維叙

宣貞父右將惟時卿也  
永觀元年八月任肥前守

号光代  
大夫尉

使  
常陸人 領前守  
從五位上

維將

天元四年三月廿四日卒

從五位下  
陸奥守

使  
上野常陸人

維敏

良正 六郎

母家女房

承平五年十月廿日卒  
於常陸國新治郡川曲村  
合戰敗走

伊賀守 上野介  
換非違使 左衛門佐  
從五位上 帶刀

維衡

居伊勢國  
長保三年六月九日卒 五歲

女子 土師道武妻

使  
上總介 紀伊守 右衛門尉  
肥前守 從四位下

維時

為祖父貞盛子  
長德二年四月依教追補  
藤原伊周

使  
大夫尉  
從五位上 上總介

直方

東三条院所雜色  
住相摸國鎌倉

中方

越前守 從五位下

使  
所雜色  
上野介 從五位上

維方

号野木法師  
宮内卿

聖家

伊豆大介

時方

住伊豆國北条

阿多見四郎

盛方

住伊豆國熱海

出家号聖範禪師

和泉守源成方妻

女子 中務輔資經母

正五位下高階成順女

女子 遠江守永業母

伊豫守源賴義妻

女子 八幡太郎義家加茂次郎義綱母

式部大輔藤原俊経妻

女子 刑部丞俊範母

宮内卿藤原憲輔妻

女子 陸奥守朝憲母

太皇太后太藤原惟経妻

女子 相模守棟綱母

熊谷小次郎右兵衛尉

直家

女子

久下権守直次妻

直貞

保延五年有故勅勘配流武藏國大里郡熊谷郷後為平忠藏被害了

直光

三十四歳

上北面 熊谷次郎大夫

俊則

次郎大夫

实北條四郎時方三男

實俊

次郎大夫

熊谷大郎

直正

母成木大夫女

父崇勳助時直正三歳身直實二歳共乳母懷抱而密

頼武藏頼久下権守直光家暫暫居于是矣

左卫門尉 熊谷木太郎

忠直

建久元年十月右大将家上洛時先陣隨兵

熊谷次郎

直實

母同

保延四年戊午生又家傳古事四年之然者永治元年壬午直正與之下権守直光不睦仍直實屬新中納言知盛卿送年治承四年十月石橋山合戦時為平家方人其後隨源家同年十一月四日佐竹秀義征伐之時属鎌倉方先登顯戮如多澤首級  
壽永三年二月五日源氏兩將着到於根津國同七日属攝子大将義経直實直家父子平山寺重尊先登自稱日本第一則者平山寺之三騎相戰右大将家落之時隨兵下時到于熊谷法然上人室聽聞念佛法門遂出出家号蓮生 承久三年九月十曾取立七歳

實景

熊谷三郎左門尉

承久三年辛巳六月近江国勢多橋合戦討死了

掃部頭 熊谷三郎

直勝

安藝熊谷祖

承久三年子兄同討死了

女子

伍女掃部頭手時景室

熊谷孫四郎  
直親 熊谷太郎  
直能 熊谷左門太郎  
直泰

直俊 熊谷少次郎  
宗直 熊谷又次郎  
女子 号法山尼  
女子 三歳而為尼十九歳之時僧抄觀相具京都於武藏大里郡頼死

女子  
女子

兼直 孫次郎

直景 三郎兵衛尉  
注名蓮忍

直長 五郎

直政

直政 石直持監三郎太郎  
武藏野合戰為將軍討死

直範 孫三郎

直助 源正忠 熊谷右近太郎

刑部房 直重 六郎  
此房於元應元年七月廿九日死

秋中守 彦太郎

直勝 住本内郎 根岸忠  
注名純念

直澄 次郎兵衛

直則 五郎左門尉

則景 彦五郎

直行 又太郎

直忠 太郎三郎

直道 主善助 根岸三郎  
注名親西

應永廿四年正月十日杉禪秀亂時女新所堂殿同自害了

直威 根岸彦太郎  
先于父死

直景 新左衛門尉

直經 根岸又次郎

直泰 根岸三郎左門

直季 注名蓮應 應永五年七月廿日死 根岸四郎

直季子 又四郎

直綱 後出家住仙波北渡号實真

直俊

源正忠  
根岸小太郎  
嘉吉九年八月結城籠城討死

感忠

根岸仙平  
又五年  
永正十年冬二月十九日卒

光道

根岸三郎  
永享中属櫛瀬六郎貞氏  
任上野國武士

道照

孫次郎

道政

左近太郎

直範

木戶将監  
為木戶将監滿範卷子

正行

右馬允

光義

三郎太郎

女子

阿保義作守妻

俊直

佐渡守  
根岸五郎三郎

定直

根岸主計

女子

吉田左衛門妻

直忠

又感忠  
任北条長氏氏經  
天文九年庚子二月十九日卒

信房

又俊房  
高野基合戰討死

定興

兵部右衛門

直武

根岸帶刀  
母由伊賀守直子女  
住大里郡曹山村  
姓名常重在實永四年十月十七日卒  
根岸長兵衛  
根岸長兵衛  
任大里郡真若村保參守

直信

根岸長兵衛  
幼名久太郎直勝

定周

根岸三太夫  
幼名三左門定勝

定仍

母宮倉氏  
任徳川氏

實永十一年甲戌九月四日卒六十二  
姓名賢長居士義持後又郡河原御淨蓮寺

母由伊賀守直子女  
属上田野分  
天正十九年十二月廿三日卒



根岸忠左衛門  
定俊

天知四年甲子正月十七日卒  
根岸喜兵衛

信富  
延宝四年丙辰十月十六日卒

根岸海左衛門

兼直光

根岸沙兵衛

兼信寛

根岸海左衛門  
宗信

延宝三年乙卯五月九日卒  
根岸喜兵衛

某

根岸喜太夫

武富

兼輪田山兩村名主  
享保十七年壬子五月六日卒

根岸伴七  
有富

幼名喜四郎知亮  
大里郡中曾根村塚本氏  
延宝四年丁卯六月十六日卒

女子  
大里郡中曾根村塚本  
氏

女子  
干妻

根岸喜太夫  
保長

大里郡玉作浦名喜太信  
高三男  
兼輪田山兩村名主  
享保九年庚子二月十六日卒

根岸伴七  
宜信

寛政十二年庚申三月廿六日卒

根岸伴七  
富長

寛政七年乙卯二月廿日卒

根岸保長家  
女子止美子

嫁登郡松山町名主  
女子甚威子  
父在阿去再嫁登  
郡針村田島新六又去嫁于江  
戸四谷三田三男

根岸保  
信保

根岸保次郎  
信保

実弟  
天保三年壬辰十月十九日  
歿  
歳四十九

根岸伴七 幼名熊藏  
信武

実根岸富長男  
安政四年丁丑七月十二日  
卒  
年六十二

根岸伴七 幼名房吉  
初諱信輔  
瓊枝

熊藏  
信武

武香

たうをーめんごへんめりけんめり

但中うへん字方取物んめりかふん

これゝ家取物かふんかふんけんめり

むつうへんめり取物かふんかふん

小沢ゝ取物かふんかふん

たうをいふことゝ思はれり候に

但中へいふ字の取柄にせむに

これに家取柄かきするに

むつりいふに取柄の

小沢に取柄のいふに

あり候に代へ出候

ひき

系

ひ

福

美

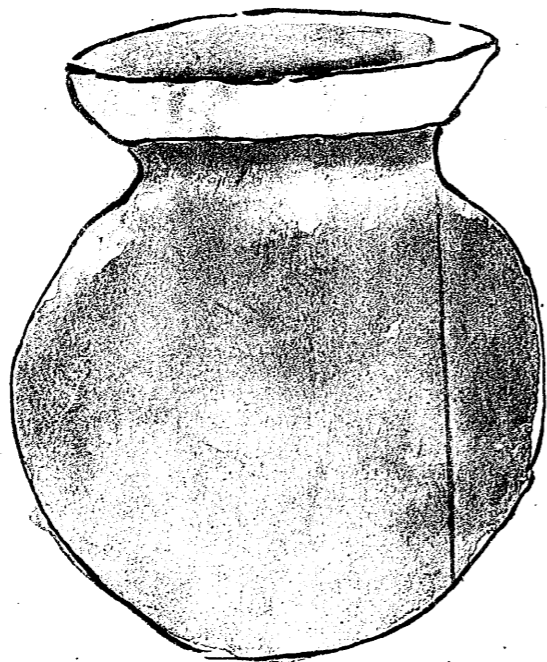
小

根

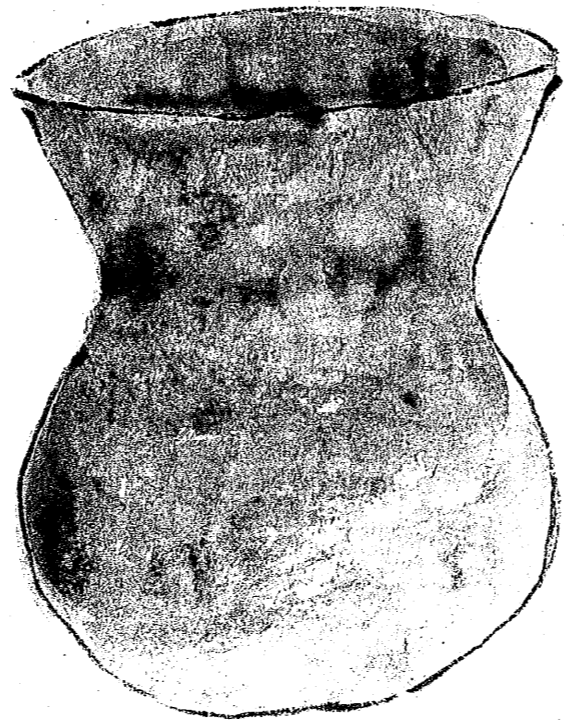
同



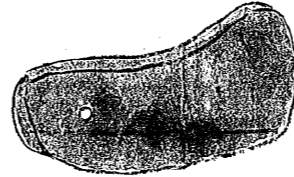
同



齊  
甗



玉曲石



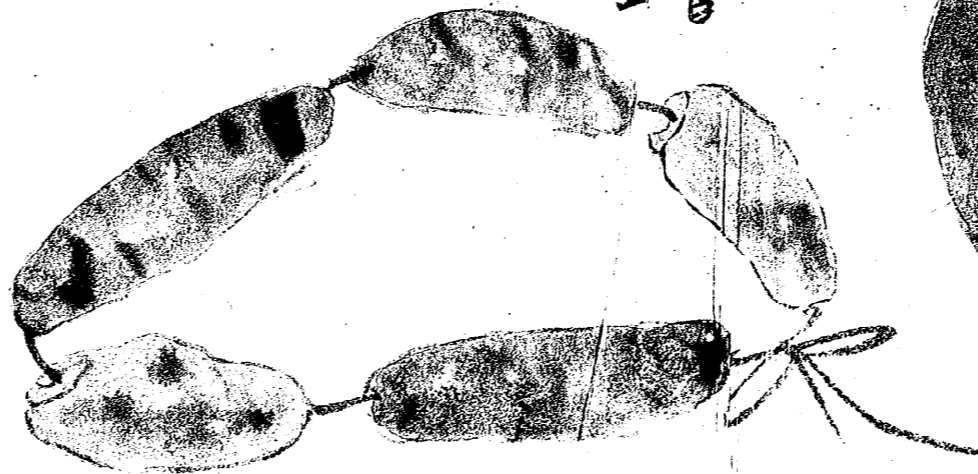
玉管石



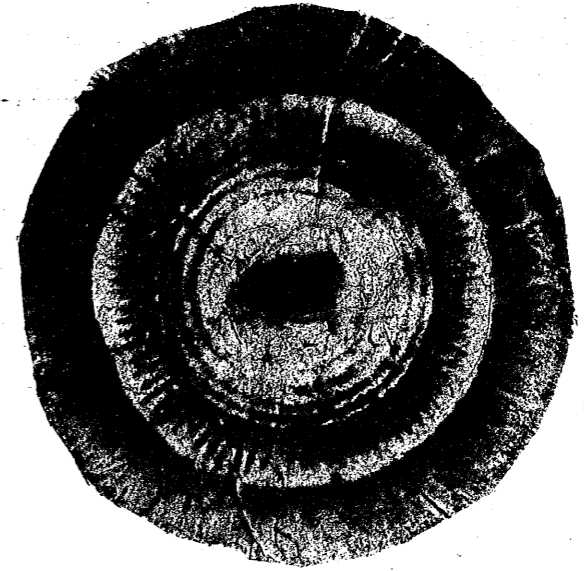
玉臼石



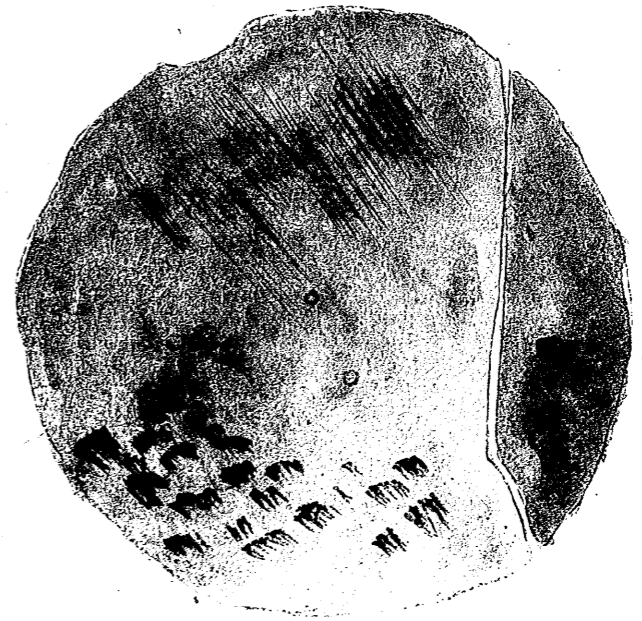
玉管筒



鏡 銅



鏡 石

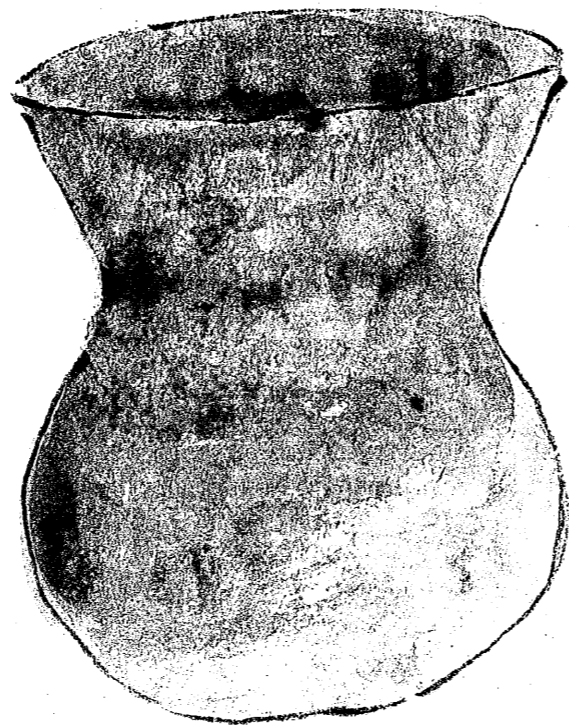


曹山村字雷船木山下明治十一年五月廿五日堀地所獲  
太廿如圖

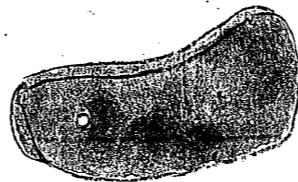
同



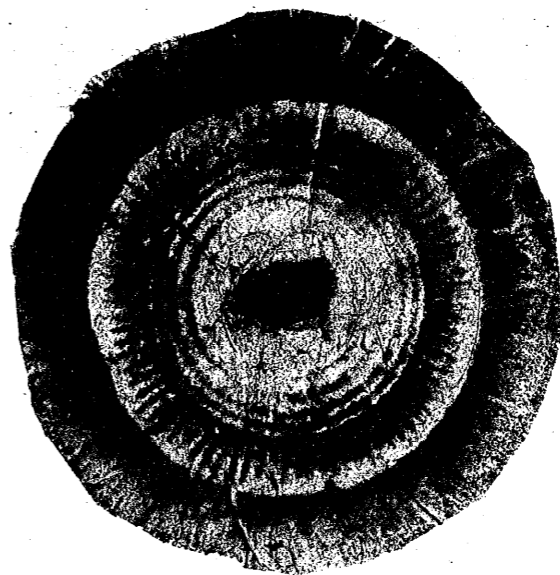
齊瓶



玉曲石



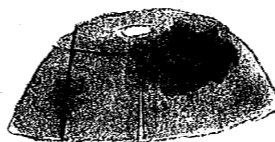
鏡銅



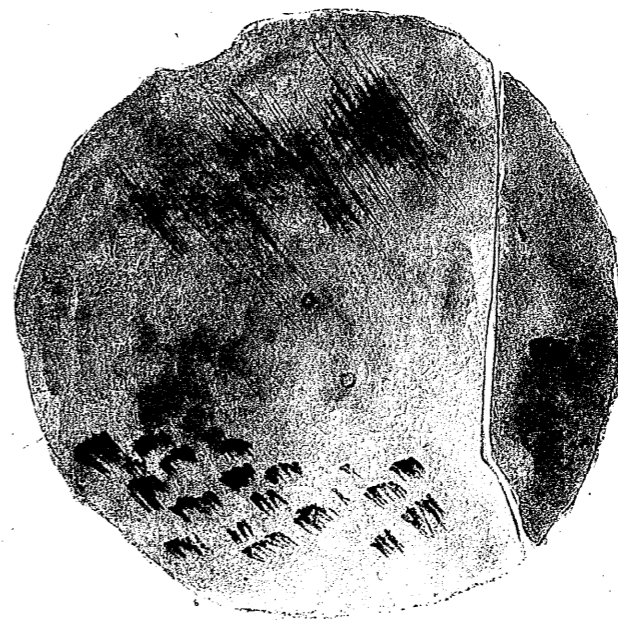
玉管石



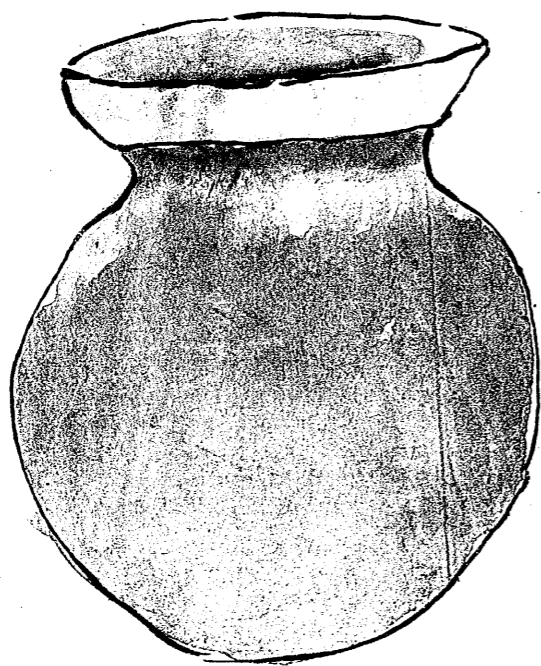
玉臼石



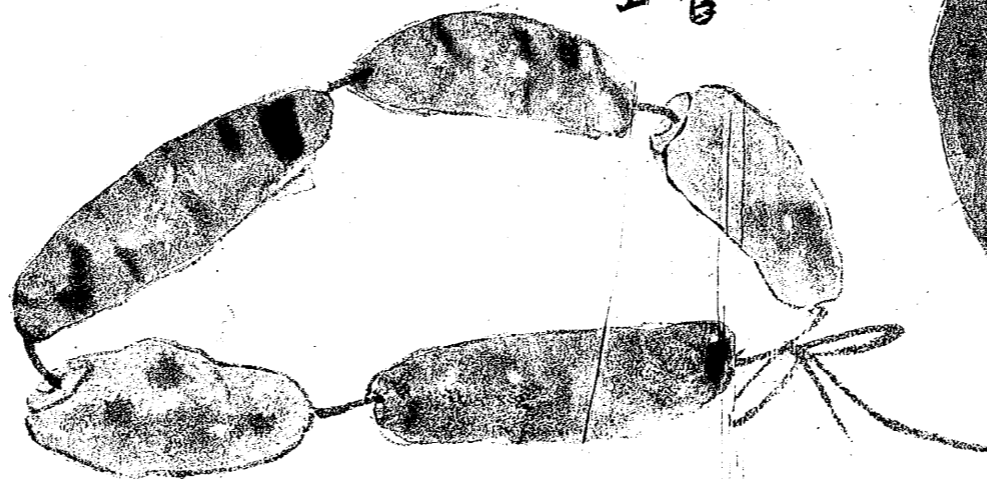
鏡石



同



玉管筒



曹山村字雷船木山下明治十一年五月廿五日堀地所獲 太廿如圖

Handwritten signature or name in vertical script.



瓶 齊



血



同外



同内



同

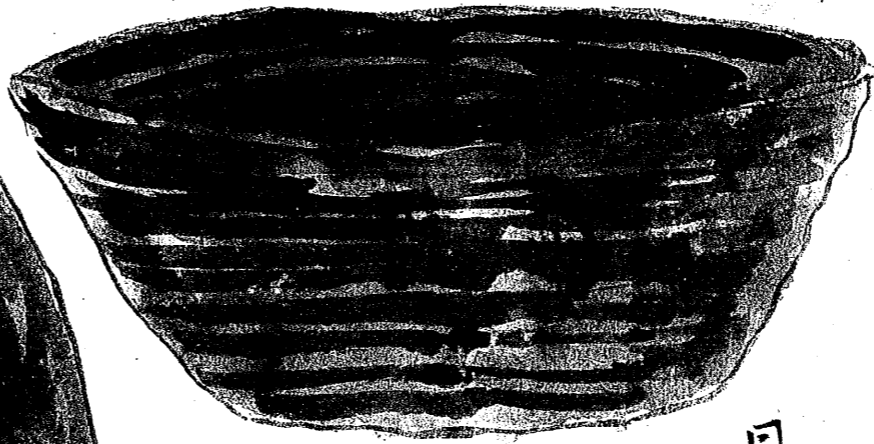


Vertical text on the right margin, likely a title or description, including a small square seal at the bottom.

同外



皿



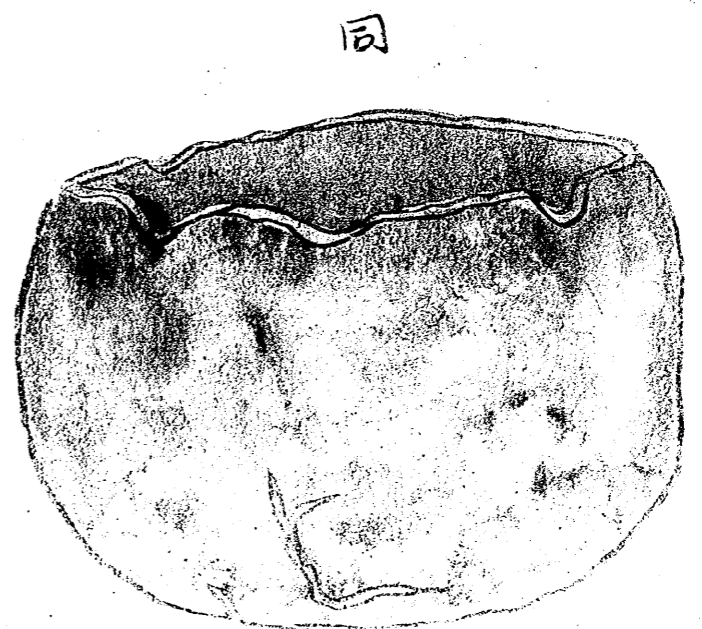
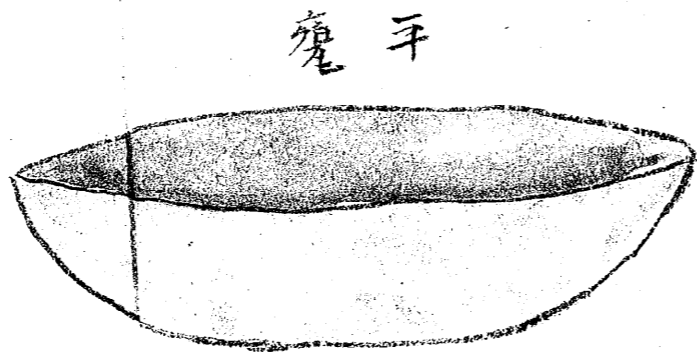
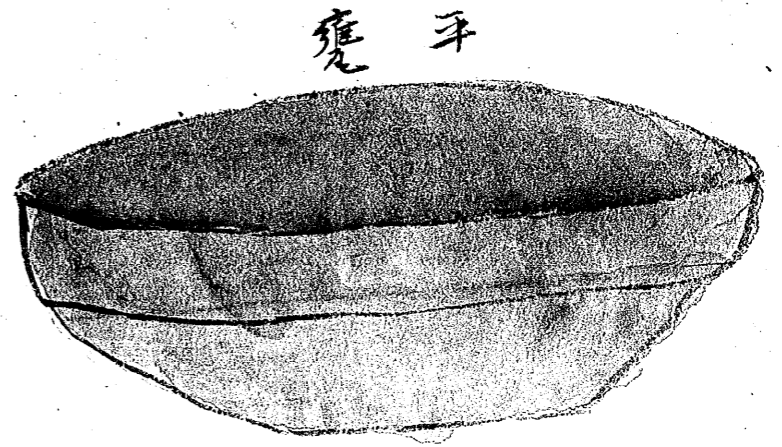
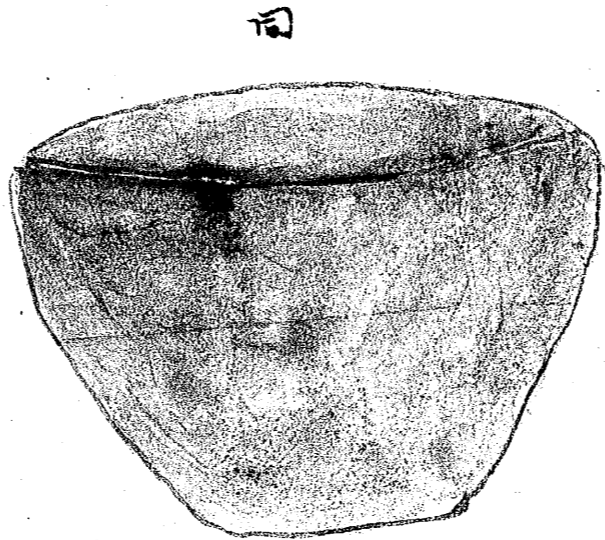
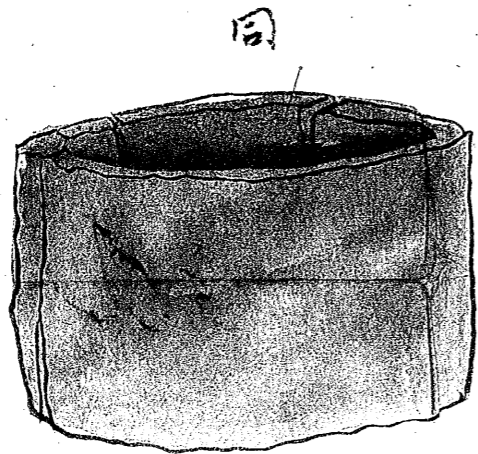
同内



同

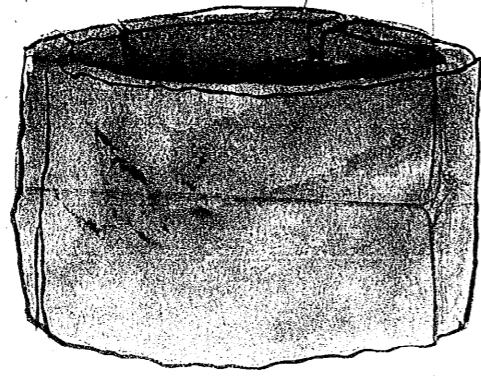


博多海軍大工長 西沼 七代 明國土 時田 海軍 匠人 職 大工 名 田

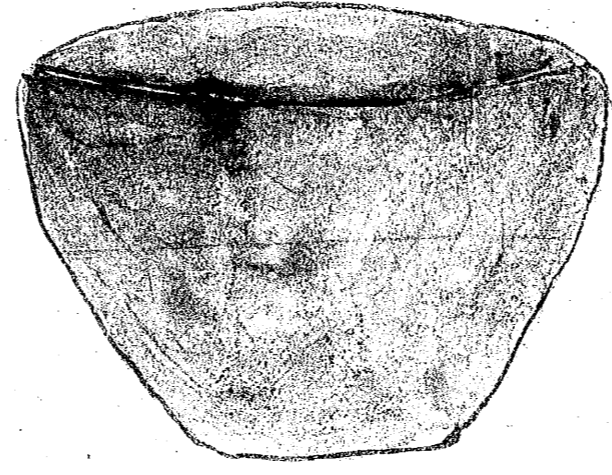




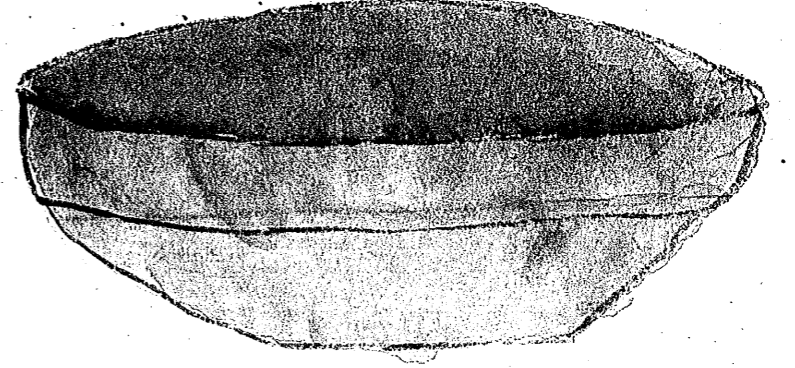
同



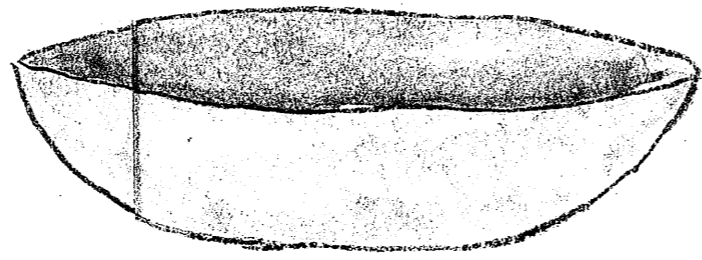
同



甕 平



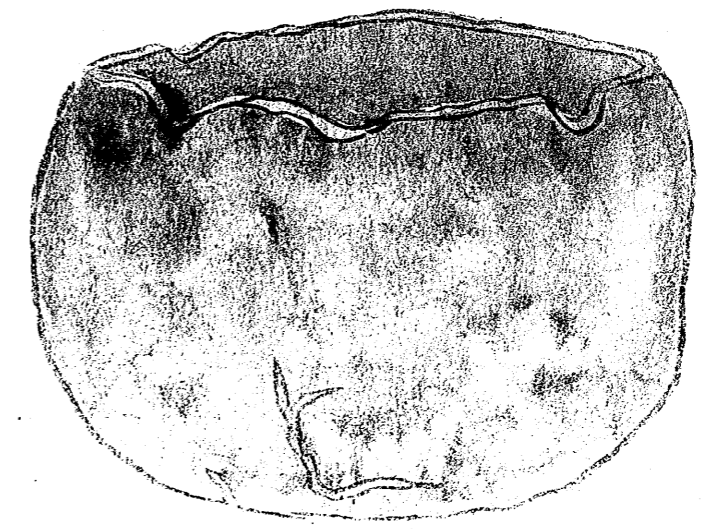
甕 平



甕



同



曹山村字東山堀地所得

本村大古陶器之掘り獲

ル事多シト雖モ全形ノ

モノナシ賢木丘東山ノ

地石多シ



曹山村字賢木丘根岸未定地ヲ掘テ所得

此ノ名属エミテ磨石世界ノ  
前ノ物々ニ本村ノ磨石  
雷奔石嶽霹靂石天  
狗鉢トホ多ク出ス今因  
田カス



曹山村字東山堀地所得

本村大古陶器ヲ掘リ獲  
ル事多シト雖モ全形ノ  
モノナシ賢木丘東山ノ  
地亦多シ



曹山村字賢木丘根岸未定地ヲ掘テ所獲

此ノ名爲エミテ磨石世界ノ  
前ノ物々ハ本村多麻磨  
雷奔石嶽雷歴砧天  
狗飯ヒホ多ク出ス今因ハ  
畷ス





少時寺門靜軒之隨 漢學修業又安藤野ノ尺高ニ雅ニ國學修行ス  
 明治三座午年正月任淳正心齋居同四年九月浦和縣十四區長同五年四月入同縣  
 七區長同六年四月入同縣議者共ニ當分出任担任課事勤地考事勿不報兼勤被  
 申付同六年四月然乃於南七區五區到區長被申付同九年十月補崎玉縣十二區長任  
 同十年一月任崎玉縣長同七年七月依秋免奉官同十一年縣會副議長同十二年縣  
 派長ヲ初布同年罷職農山林業ニ從事ス



誌料編輯有志贊襄者

埼玉

縣下武蔵國大里

郡曹山

平民

根岸武香

身分

履歷

少時寺門靜軒之隨 漢學修業又安藤野ノ尺高ニ雅ニ國學修行ス  
 明治三座午年正月任淳正心齋居同四年九月浦和縣十四區長同五年四月入同縣  
 七區長同六年四月入同縣議者共ニ當分出任担任課事勤地考事勿不報兼勤被  
 申付同六年四月然乃於南七區五區到區長被申付同九年十月補崎玉縣十二區長任  
 同十年一月任崎玉縣長同七年七月依秋免奉官同十一年縣會副議長同十二年縣  
 派長ヲ初布同年罷職農山林業ニ從事ス

埼玉

縣下武蔵國大里

郡玉作

平民

宋原延親

身分

履歷

明治四年九月浦和縣於第十四區副長持命明治五年八月入同縣第七區六  
 十三區長手海同年九月副長長戶務身勤將命同五年一月曹山學校保護役同  
 十二年曹山學校事務同十二年六月大里郡玉作村長持命同十七年大里郡相上  
 村大里市場學生被申付勤勞中地誌編輯纂自統計係部事務任也

誌料編輯有志贊襄者

身分ノ二字ヲ記シ  
 履歷ノ二字ヲ記シ  
 其外ニ少時ヨ  
 學問其外ニ從事  
 タル履歷ノ大概  
 記スヘシ  
 伊官位動等アル  
 者ハ其官位動等  
 ヲ加書スヘシ  
 履歷ノ二字ヲ記シ  
 其外ニ少時ヨ  
 學問其外ニ從事  
 タル履歷ノ大概  
 記スヘシ

身分

縣府  
下  
國  
縣郡  
村町

履歷

身分

縣府  
下  
國  
縣郡  
村町

履歷

村誌

武蔵國大里郡  
箕輪村

大里郡 箕輪村

沿革

箕輪村ハ古荒川本村東部ヲ流シ時氷灣ナリ以テミノクト名ケトナリ又地形ノ箕句ニ以テララシラ名ケトナリ(舊山村ヲ合シ全形ナリ)文字ハ箕句(東鑑)箕輪美輪(慶長檢地帳)箕輪(別付皆済目録)ト書シ今ハ箕輪文字ヲ用ユ

名稱

郡郷 古時何、郡屬セシヤ未詳永祿ノ頃吉見郡松山領ト云フ或ハ吉見郡上吉見内美輪ト云フ慶長ノ頃領地帳實永以降大里郡ト為リ吉見郡箕輪實山村ト云フ、別付其他記録(正保地圖註名ナリ)明治五年入郡縣第七大臣五小臣トナリ日七年熊谷縣屬ト南大臣五小臣トナリ日七年入郡縣馬ヲ合シトナリ舊郡馬ヲ北部ト稱シ日入郡南部ト云フ日十二年大里藩罷廢後男衾郡後屬トナリ名廢セラレ長後場(舊)ト七年相立村聯合トナル

所屬

郡區 小區 組大 莊領 郡長 役場

分合

中ノ箕輪實山村ト稱シ高八百三十五石トナリ(正保地圖)高八百三十五石トナリ(別付)享保十二年(天保七年)成實兩村ニ分裂シ高三百五十五石トナリ(別付)實山村ト本村高四百八十四石トナリ(享保十二年)享保十二年大饑天到、振地ト高起於五十六年五月并八合ヲ増ス合高五百石トナリ(合)一村落ナリ

管轄

古時未詳天正八年唐中徳川氏關東總領向本國比企郡松山城並今櫻見郡屬ト云フ城土松平内膳正家廣ノ領地係ル(故松山領ト云フ)慶長六年辛丑五月家廣捕子左馬允忠頼連江國濱松城、被罰ノ後幕府ノ再轄トナリ代官之及配ノ正保四年丁亥八月忍藩阿部重後守忠秋ノ封内ニ屬ス九林七年(西宮再幕府)直刺トナリ是年甲午卯下總國信倉藩堀田相模守正亮ノ領地ト係ル享保十二年(癸未)常陸國下妻藩井上連江守正辰ノ領地ト係ル以後代々所領ナリ明治九年戊辰壬辰後同二年

沿革

己未月十七日并止正藩籍奉慶更正正己ヲ以テサ藩中トナシ又同四年壬午朱察藩入嗣繼ヲ置  
 日七年甲戌七月能各縣屬三同九年壬子八月增五縣ノ所割トナリ同十三年己卯四月各  
 大軍備難極添勇表郡役外ノ管理ニ屬シ同十七年甲申七月廿八日本村及曹山八林相上津  
 田向谷玉作、七村ヲ聯合シ相立聯合戸長役場ヲ置テ

位置疆域

位置 大里郡、南方曹山村、入會セリ

東 大里郡小八林村ヲ作村耕地

西 比企郡田御道路

南 大里郡曹山村比企郡東平村道路及ニ或ハ畦畔ヲ以テス

北 大里郡相上村道路及ニ溝渠  
 幅員 本村、大里郡曹山村、耕地總テ星羅基布ニ更ニ境界ヲナラズ故ニ此頃曹山村、本

東西

南北

周回

面積

地味

色 赭

質 礫土

適種 早稲、麥、蕎麥、蘿蔔、甘藷、茶、樹木

位置疆域 幅員 地味 地勢





字地	圓山	杉原	賢木園	番場	北郭
	筆數百。八 段別八町七畝五七卜	筆數四於八 舊字九山耳蔓堂	筆數於六 舊字杉原。取訪所。行衛。	筆數九於七 段別六町七及七畝廿步	筆數百。或筆 舊字堀米。堀籠。出井端。橋場
字地	楓山	月田	阿部訪野	荳野	高輪
	筆數四於五 段別四町五及五畝。或卜	筆數於六 舊字楓山。厚川橋谷。長峯。中山	筆數百。或於六 舊字堀前田。高町田	筆數三於四 段別八町高及八畝於九卜	筆數百。或於九 段別九町。或及九畝四卜

計總	地宅	畑	田	官有地	耕宅地及鹽田
筆數	段別	筆數	段別	筆數	段別
民有荒地。					
計總	田鹽	地宅	畑	田	民有地
地價	筆數	段別	地價	筆數	段別
筆數	段別	地價	筆數	段別	地價
千。四於七筆	七於七町四及六畝步	金。千。九百九十九於八町九畝。或五	四。九於六筆	三於四町八及五畝廿七步	金。或。力。千。百。五。於。四。五。於。七。筆

改正除確正  
記ス  
不分明又ハ名  
手ノ沿革アル  
以テ古字ヲ使  
ルニテ其ノ跡  
ヲ示ス  
其ノ詳知ヲ  
求ムルニ  
其ノ詳知ヲ  
求ムルニ  
其ノ詳知ヲ  
求ムルニ

字地											
筆數	段別	舊字	筆數	段別	舊字	筆數	段別	舊字	筆數	段別	舊字
筆數	段別	舊字	筆數	段別	舊字	筆數	段別	舊字	筆數	段別	舊字

千町田	水深	天神	雷	火境	櫻谷
筆數 七於四	筆數 五於三	筆數 貳於壹	筆數 五於	筆數 四於五	筆數 六
段別 六町・五畝廿三ト	段別 四町五反五畝廿四步	段別 之町四反三畝四步	段別 貳町四反四步	段別 四町七畝廿二ト	段別 貳反〇・三歩
	舊字 水深 流	舊字 天神 青橋	舊字 雷 水下水下	舊字 火境 殿谷 織多屋敷 三階沼	舊字 櫻谷
豊登	小櫻	芝蔭	倉田	船水	大林
筆數 八於三	筆數 三於壹	筆數 貳於五	筆數 五於八	筆數 百四於三	筆數 五於壹
段別 八町志反六畝於步	段別 貳町貳反八畝於四ト	段別 貳町志反六畝於七步	段別 五町三畝於三歩	段別 於町・六反八畝廿二歩	段別 四町貳反六畝於ト
	舊字 豊登 中登 下登 曹	舊字 芝蔭 野蔭	舊字 倉田 相田 地根	舊字 船水 築師堂谷 雷臺	舊字 大林 牛額



人口	華族		土族	
	本籍	入寄留	本籍	入寄留
	戶主 家族	管外 管內	戶主 家族	管外 管內
	男 女	男 女	男 女	男 女
	計	計	計	計
	合	合	合	合
	內	以上差引	內	以上差引
	現在	繳合	現在	繳合
	出寄留	管外	出寄留	管外
	管內	管內	管內	管內
	合		合	
	繳合		繳合	
	以上差引		以上差引	

人口	華		土	
	本籍	入寄留	本籍	入寄留
	戶主 家族	管外 管內	戶主 家族	管外 管內
	男 女	男 女	男 女	男 女
	計	計	計	計
	合	合	合	合
	內	以上差引	內	以上差引
	現在	繳合	現在	繳合
	出寄留	管外	出寄留	管外
	管內	管內	管內	管內
	合		合	
	繳合		繳合	
	以上差引		以上差引	

大里郡箕輪村







<p>神社</p> <p>船水神社</p>		<p>所在 本村中太 坪數四百拾坪</p>	<p>祭神 豐受比賣命</p>	<p>社格 村社</p>	<p>創建年月 未詳</p>	<p>祭日 十月十五日</p>	<p>氏子 十戸</p>	<p>末社。</p>	<p>現任宮司 若クハ祠 桐亭</p>	<p>雜</p> <p>舟水又舟水と書入里格ツキト云フ往古此舟水は荒川ノ流レ津ジカハ舟ノ寄リ来リテ舟ネト云フ先年早魁等以備着ノ為ニ、舟水出村地内字番ト云フ地ヲ堀リシニ、鐵陶器教居リ得ク、幸甚、見ヘリ此神社ヲ祭リシ者、今曾山村和岸武香所蔵セリ因、曾山村々誌附録ニ出セリ</p>
<p>神社</p> <p>白山神社</p>		<p>所在 本村西中太 坪數百拾坪</p>	<p>祭神 伊弉丹命</p>	<p>社格 村社</p>	<p>創建年月 未詳</p>	<p>祭日 十月十五日</p>	<p>氏子 十戸</p>	<p>末社。</p>	<p>現任宮司 若クハ祠 桐亭</p>	<p>雜</p> <p>阿ノ野ノ若松云フ百官林中央ニアリ</p>

船形本日	船帆風		船氣蒸		舟
	合計	合計	合計	合計	
千石以上	千石未滿五百石以上	五百石未滿百石以上	百石未滿五拾石以上	五拾石未滿	千噸未滿五百噸以上
合計	合計	合計	合計	合計	五百噸未滿百噸以上
					百噸未滿五拾噸以上
					五拾噸未滿
					千噸未滿五百噸以上
					五百噸未滿百噸以上
					百噸未滿五拾噸以上
					五拾噸未滿
					合計
					千噸未滿五百噸以上
					五百噸未滿百噸以上
					百噸未滿五拾噸以上
					五拾噸未滿
					合計
					千噸未滿五百噸以上
					五百噸未滿百噸以上
					百噸未滿五拾噸以上
					五拾噸未滿
					合計
					千噸未滿五百噸以上
					五百噸未滿百噸以上
					百噸未滿五拾噸以上
					五拾噸未滿
					合計
					千噸未滿五百噸以上
					五百噸未滿百噸以上
					百噸未滿五拾噸以上
					五拾噸未滿
					合計
					千噸未滿五百噸以上
					五百噸未滿百噸以上
					百噸未滿五拾噸以上
					五拾噸未滿
					合計
					千噸未滿五百噸以上
					五百噸未滿百噸以上
					百噸未滿五拾噸以上
					五拾噸未滿
					合計
					千噸未滿五百噸以上
					五百噸未滿百噸以上
					百噸未滿五拾噸以上
					五拾噸未滿
					合計
					千噸未滿五百噸以上
					五百噸未滿百噸以上
					百噸未滿五拾噸以上
					五拾噸未滿
					合計
					千噸未滿五百噸以上
					五百噸未滿百噸以上
					百噸未滿五拾噸以上
					五拾噸未滿
					合計
					千噸未滿五百噸以上
					五百噸未滿百噸以上
					百噸未滿五拾噸以上
					五拾噸未滿
					合計
					千噸未滿五百噸以上
					五百噸未滿百噸以上
					百噸未滿五拾噸以上
					五拾噸未滿
					合計
					千噸未滿五百噸以上
					五百噸未滿百噸以上
					百噸未滿五拾噸以上
					五拾噸未滿
					合計
					千噸未滿五百噸以上
					五百噸未滿百噸以上
					百噸未滿五拾噸以上
					五拾噸未滿
					合計
					千噸未滿五百噸以上
					五百噸未滿百噸以上
					百噸未滿五拾噸以上
					五拾噸未滿
					合計
					千噸未滿五百噸以上
					五百噸未滿百噸以上
					百噸未滿五拾噸以上
					五拾噸未滿
					合計
					千噸未滿五百噸以上
					五百噸未滿百噸以上
					百噸未滿五拾噸以上
					五拾噸未滿
					合計
					千噸未滿五百噸以上
					五百噸未滿百噸以上
					百噸未滿五拾噸以上
					五拾噸未滿
					合計
					千噸未滿五百噸以上
					五百噸未滿百噸以上
					百噸未滿五拾噸以上
					五拾噸未滿
					合計
					千噸未滿五百噸以上
					五百噸未滿百噸以上
					百噸未滿五拾噸以上
					五拾噸未滿
					合計
					千噸未滿五百噸以上
					五百噸未滿百噸以上
					百噸未滿五拾噸以上
					五拾噸未滿
					合計
					千噸未滿五百噸以上
					五百噸未滿百噸以上
					百噸未滿五拾噸以上
					五拾噸未滿
					合計
					千噸未滿五百噸以上
					五百噸未滿百噸以上
					百噸未滿五拾噸以上
					五拾噸未滿
					合計
					千噸未滿五百噸以上
					五百噸未滿百噸以上
					百噸未滿五拾噸以上
					五拾噸未滿
					合計
					千噸未滿五百噸以上
					五百噸未滿百噸以上
					百噸未滿五拾噸以上
					五拾噸未滿
					合計
					千噸未滿五百噸以上
					五百噸未滿百噸以上
					百噸未滿五拾噸以上
					五拾噸未滿
					合計
					千噸未滿五百噸以上
					五百噸未滿百噸以上
					百噸未滿五拾噸以上
					五拾噸未滿
					合計
					千噸未滿五百噸以上
					五百噸未滿百噸以上
					百噸未滿五拾噸以上
					五拾噸未滿
					合計
					千噸未滿五百噸以上
					五百噸未滿百噸以上
					百噸未滿五拾噸以上
					五拾噸未滿
					合計
					千噸未滿五百噸以上
					五百噸未滿百噸以上
					百噸未滿五拾噸以上
					五拾噸未滿
					合計
					千噸未滿五百噸以上
					五百噸未滿百噸以上
					百噸未滿五拾噸以上
					五拾噸未滿
					合計
					千噸未滿五百噸以上
					五百噸未滿百噸以上
					百噸未滿五拾噸以上
					五拾噸未滿
					合計
					千噸未滿五百噸以上
					五百噸未滿百噸以上
					百噸未滿五拾噸以上
					五拾噸未滿
					合計
					千噸未滿五百噸以上
					五百噸未滿百噸以上
					百噸未滿五拾噸以上
					五拾噸未滿
					合計
					千噸未滿五百噸以上
					五百噸未滿百噸以上
					百噸未滿五拾噸以上
					五拾噸未滿
					合計
					千噸未滿五百噸以上
					五百噸未滿百噸以上
					百噸未滿五拾噸以上
					五拾噸未滿
					合計
					千噸未滿五百噸以上
					五百噸未滿百噸以上
					百噸未滿五拾噸以上
					五拾噸未滿
					合計
					千噸未滿五百噸以上
					五百噸未滿百噸以上
					百噸未滿五拾噸以上
					五拾噸未滿
					合計
					千噸未滿五百噸以上
					五百噸未滿百噸以上
					百噸未滿五拾噸以上
					五拾噸未滿
					合計
					千噸未滿五百噸以上
					五百噸未滿百噸以上
					百噸未滿五拾噸以上
					五拾噸未滿
					合計
					千噸未滿五百噸以上
					五百噸未滿百噸以上
					百噸未滿五拾噸以上
					五拾噸未滿
					合計
					千噸未滿五百噸以上
					五百噸未滿百噸以上
					百噸未滿五拾噸以上
					五拾噸未滿
					合計
					千噸未滿五百噸以上
					五百噸未滿百噸以上
					百噸未滿五拾噸以上
					五拾噸未滿
					合計
					千噸未滿五百噸以上
					五百噸未滿百噸以上
					百噸未滿五拾噸以上
					五拾噸未滿
					合計
					千噸未滿五百噸以上
					五百噸未滿百噸以上
					百噸未滿五拾噸以上
					五拾噸未滿
					合計
					千噸未滿五百噸以上
					五百噸未滿百噸以上
					百噸未滿五拾噸以上
					五拾噸未滿
					合計
					千噸未滿五百噸以上
					五百噸未滿百噸以上
					百噸未滿五拾噸以上
					五拾噸未滿
					合計
					千噸未滿五百噸以上
					五百噸未滿百噸以上
					百噸未滿五拾噸以上
					五拾噸未滿
					合計
					千噸未滿五百噸以上
					五百噸未滿百噸以上
					百噸未滿五拾噸以上
					五拾噸未滿
					合計
					千噸未滿五百噸以上
					五百噸未滿百噸以上
					百噸未滿五拾噸以上
					五拾噸未滿
					合計
					千噸未滿五百噸以上
					五百噸未滿百噸以上
					百噸未滿五拾噸以上
					五拾噸未滿
					合計
					千噸未滿五百噸以上
					五百噸未滿百噸以上
					百噸未滿五拾噸以上
					五拾噸未滿
					合計
					千噸未滿五百噸以上
</					

<p>雑</p> <p>本社、旧箕輪曹山、向村ニテ尊像也。カ分村、後々木村ノ進退ナリ。祭日、曹山人民ニ參詣ス。旧祠、諏訪洞村ト云ヒヨリ。</p>	<p>現在宮司 若クハ祠 官ノ名</p> <p>根岸新夫</p>	<p>末社 。</p>	<p>氏子 。</p>	<p>祭日 八月廿四日</p>	<p>創建 年月 未詳</p>	<p>社格 無格社</p>	<p>祭神 建御名方命</p>	<p>所在 本村東方 坪數 貳百貳坪</p>	<p>諏訪 神社</p>
<p>雑</p> <p>本社、旧中ノ庄ニ在リ。以テ里俗、田中ノ天神社ト云フ。旧箕輪曹山西村ノ人民、尊像也。カ分村ノ後々、箕輪村ノ進退ナリ。</p>	<p>現在宮司 若クハ祠 官ノ名</p>	<p>末社 。</p>	<p>氏子 。</p>	<p>祭日 二月廿五日</p>	<p>創建 年月 未詳</p>	<p>社格 無格社</p>	<p>祭神 天神 菅原道真</p>	<p>所在 本村東方 坪數 百廿貳坪</p>	<p>天神 社</p>

<p>寺院</p>	<p>箕甲山 保安寺 院 庵</p>	<p>所在 本村中央 坪數 千五百三拾坪</p>	<p>宗派 曹洞 寺格 密部、唐子村淨土院末</p>	<p>開基人名 不詳</p>	<p>開基年月 不詳</p>	<p>末寺院 。</p>	<p>現住ノ姓名 村上寛隆</p>	<p>雑</p> <p>當時開山、仲山春の和尚ト云フ。寛永己丑年二月、寂天旧箕輪村曹山、兩村一殿ノ檀家ナリ。カ明治二年曹山神道ニ改メ、以後本村ノミナリ。</p>	<p>寺院</p>
<p>寺院</p>	<p>山 院 庵</p>	<p>所在 坪數</p>	<p>宗派 寺格</p>	<p>開基人名</p>	<p>開基年月</p>	<p>末寺院</p>	<p>現住ノ姓名</p>	<p>雑</p>	<p>寺院</p>

道路	道路	松山道	等級	里道	長	南方曾山村より北方相上村へ連入村内長延武町三於武間	幅	武間	並木	。	形状	平坦	雜項
----	----	-----	----	----	---	---------------------------	---	----	----	---	----	----	----

道路

山	院寺 庵坊	所在	坪數	宗派	寺格	開基人名	開基年月	末寺院	現住ノ姓名	雜
山	院寺 庵坊	所在	坪數	宗派	寺格	開基人名	開基年月	末寺院	現住ノ姓名	雜

等級	長	幅	並木	形状	雜項

地所 明治十九年 一月 調査ノ分

大里郡箕輪村

官有地	民有地
神地段別三及四畝〇五卜	田 段別三拾五畝三及五畝三卜
芝地段別三及五畝五卜	畑 段別三拾四畝八及五畝七卜
溜池段別七及五畝七卜	宅部地村 段別六畝三及五畝一卜
溝原段別三及五畝七卜	山林 段別三拾三畝八及五畝九卜
溜池段別七畝八卜	菽 段別四畝〇六卜
道路 段別三畝五畝七及五畝	芝地 段別三拾三畝三三卜
段別	萱野 段別五及五畝廿三卜
段別	堀麦 段別三畝九卜
段別	畦畦 段別三畝五及五畝七卜

地所









所在	
現狀	
雜項	
所在	
現狀	
雜項	
所在	
現狀	
雜項	

人物

姓名 箕倉左近大夫政高

產地 未詳

生卒 未詳

事蹟 貞鑑云仁治九年十月十日庚子箕倉左近大夫政高加取匠作時房陳兵勢多梟軍志託乃連々距  
摩野荒野是父左近大夫政高加取匠作時房陳兵勢多梟軍志託乃連々距  
申其儀依地延引而令彼野可被開水之關蓋將御計也

姓名 箕倉太郎師政

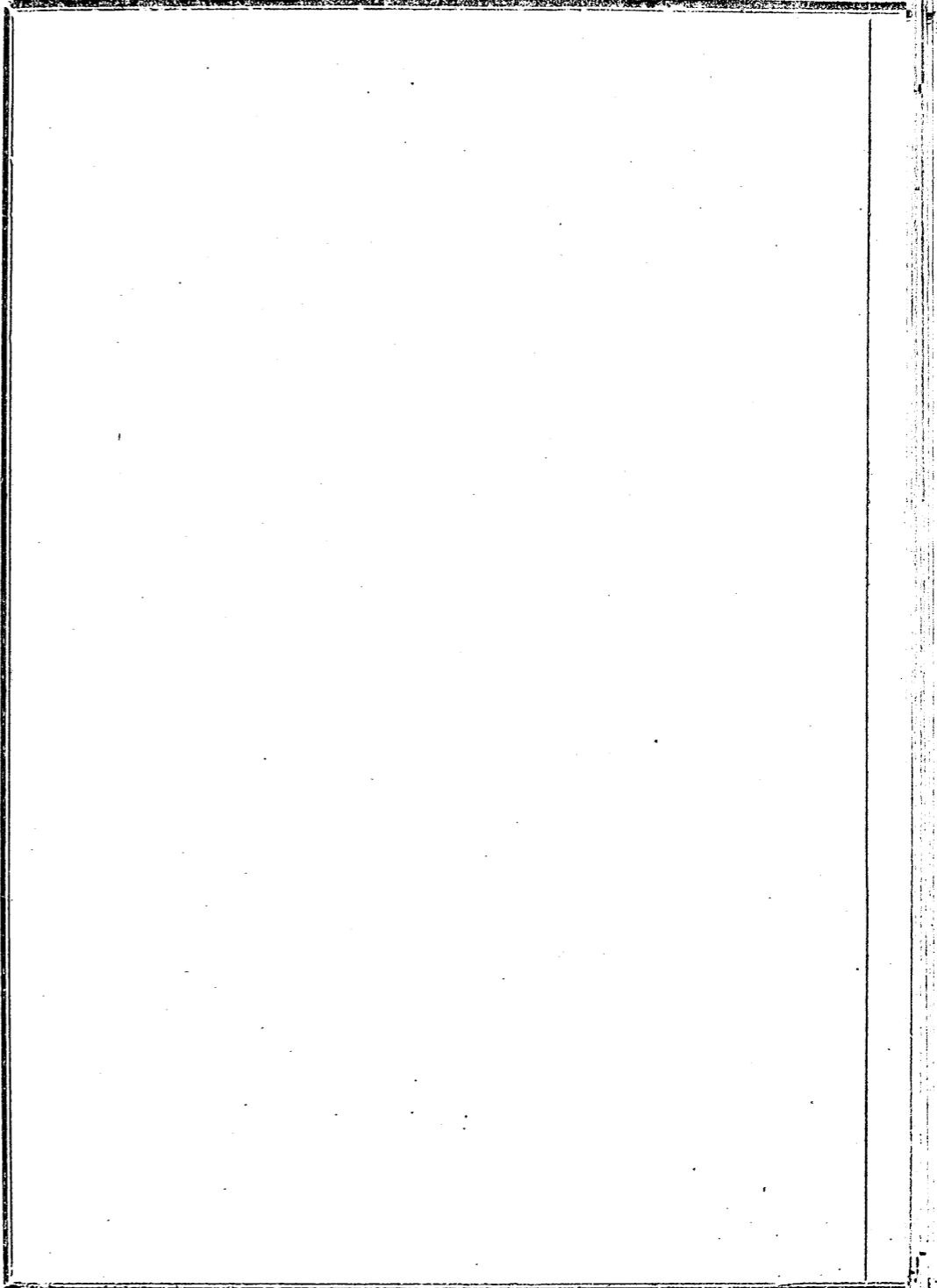
產地 本村

生卒 未詳

政高ノ子本村ニ住シタリシヲ阿評訪野ニ葬地ト云フアリ暮卯モテシ古松ニ族アリシガ伐  
木ニテ今ナシ庚申塔ヲ建テタルヲ以テ庚申塚ト云フ







租稅

大里郡 眞輪村

國稅

地稅金 七百五拾八圓三拾壹錢貳厘

鑛山稅金 〇

酒造稅金 。

醫藥營業稅金 。

烟草稅金 。

證券印紙諸稅金 。

郵便料金 。

訴訟用印紙稅金 。

代言免許稅金 。

租稅一

船税金	。
車税金	高四五兩
會社税金	。
銃獵税金	高四
牛賣買免許税金	。
賣藥税金	。
度量衡税金	。
版權免許料金	。
商標登録手数料金	。
海外旅券其他免許手数料金	。
合計金	七百六十四兩八錢貳厘

地方税

大里郡其輪村

地租割金	百六十五兩八錢五厘
戸數割金	四兩三錢四分七厘
營業税金	五兩三錢四分
雜種税金	七兩七錢四分
合計金	貳百貳拾貳圓四拾三錢五厘
舊租	
田高	三百四拾石三斗壹升貳合 石盛 十・五七 免
畑高	百五拾三石六斗貳升貳合 石盛 八五七七二 免
屋敷高	拾石貳斗九升七合 石盛 十八 免
合計地租	高五百拾石貳斗三升貳合 米五百三拾五石七斗六升八合 租三拾八圓八錢八分九厘
租税二	

舊雜稅

野手米。

山手米。

六尺給米。

夫銀。

傳馬宿入用。

舟運上。

柴草冥加。

百姓山錢

永九於文六下

合計 永九於文六下

舊檢地帳表書合計

五冊印志冊

武加

慶長三年卯閏六月廿五日  
吉見郡吉見内

美輪村御檢地帳

案内

茂左工門

案内

十五工門

一冊

武加

慶長廿年卯閏六月廿五日  
大里郡吉見内

美輪村御檢地帳

案内

茂左工門

吉冊

武加

慶長廿年卯閏六月廿五日  
大里郡吉見内

美輪村御檢地帳

案内

茂左工門

吉冊

武加

慶長廿年卯閏六月廿五日  
大里郡吉見内

美輪村御檢地帳

案内

茂左工門

吉冊

武加

慶長廿年卯閏六月廿五日  
大里郡吉見内

美輪村御檢地帳

案内

茂左工門

吉冊

武加

慶長廿年卯閏六月廿五日  
大里郡吉見内

美輪村御檢地帳

案内

茂左工門

屋敷合貳町五反貳畝廿四卜

田畠合三於町五反四畝於三歩

田畠合貳於四町六反五畝九歩

田畠合貳於町八反。八歩

田畠合於九町九反。九歩

合

計

備考

此種地帳は其輪宿山村ノ帳ナレドモ支輪村ノ記載アレバ其輪村ノ郡ノ出ノ田畠屋敷總計  
及別九於八何四五三畝。三歩ナリ然レニ實永年中其輪宿山村別付ニ載スル所ナリ及別ト比較  
八畝歩ノ増歩ナリ別付及別ノ田畑屋敷畝合テ九於八町三及五畝。三歩ナリ是レ兩村ニ分割シテ  
及別四於町七畝。九歩ヲ宿山村トシ及別五於八町三及七畝。四歩ヲ其輪宿山村トシ及別ニ變筆  
及二兩村分割ノ由革部ニ詳ナリ如此兩併ノ地帳ナレバ現今ノ宿山村相岸武香竹藏セリ

舊檢地帳所載ノ字

慶長三年閏六月廿五日

横地役人

袴田七右衛門  
外十一人

くるあ	さかきをか	くおきえ	いふりに	たきの下
みねえら	むく	堀末	かすみさ	行衛
あゆ	前田	かひや山	びら	東あ
さくらやつ	あまがやつ	永見おやつ	九佐尻	中の町
丸山	つねぎやつ	みつらる	いさちのそら	つねぎ下
いづち下	あゆのあ	田きもと	あやえら	さとのまち
水ふか	あまぎ	まち田	下のや	さ及田
右字二曾山 村算輪村入會ナリ				





大里郡相上村、  
徳

沿革

相上國音安比阿分何名哉ナレヤ詳ヒラカラスト云吉見神社ノ傳ニ大神鎮座ノ時伊  
邪那岐伊邪那美ニ柱ノ御神相逢ノ古言ヲ以テ相逢ノ里ト稱ヘシヲ何ノ頃カ里俗語ヲ相  
アケト言ヒ終ニ相上ノ文字ヲ用フト

往古大里郡吉見郷ナル事吉見神社古文書ニ「永祿ノ頃吉見郡ト云慶長以

降大里郡ニ遷ス

明治九年十一月武藏知縣事ニ於テ曹山組合ヲ置編入ノ同年浦和縣ニ於テ茅ヶ丘  
ト改メ曹山村ヘ會所ヲ置同五年入間縣第七大区ニ編入ノ同七年入間群  
馬兩縣合併ニ熊谷縣ヲ置十四入間縣ヲ轄テ南部ト云旧群馬縣所轄ヲ  
北部ト云故ニ南七大区ニ移ス同九年埼玉縣ニ屬シ又南ノ字ヲ削ル同十二  
年ニ區ヲ廢シ更ニ郡制トナリ大里藩領様以男表郡役所ニ屬シ戶長役場  
ノ直下トシ七年七月村工村玉作村箕輪村曹山村小八村津田村向谷村七ヶ村ノ聯合  
戶長役場ヲ置

所屬

郡領 莊大 組大 小區 郡區 戶長 役場

分合

○

管轄

天正十八年徳川氏關東總領、後代官之ヲ支配ス寛永九年中年川越藩  
酒井讚岐守忠勝ノ封内ニ屬ス同十三年幕府ノ直轄ニ歸シ代官又配ス  
正徳四年亥年忍藩河部豊後守忠秋ノ封内ニ屬ス元禄十戌寅年又  
徳川氏ノ渡ス文化八年未年川越藩松平大和守ノ封内ニ屬シ天保四癸巳年

沿革

又幕府直轄之渡ノ同年村高貳百九拾三名三斗七升壹合ヲ割テ幕府領下ニシテ分賦ス則チ高百七十四石六斗貳升七合七勺五才ヲ荒川鐵太郎ニ高百拾八石七斗四升三合貳勺五才ヲ杉浦八郎五郎ノ采地ト爲ス西氏累世相受テ明治元辰年大政渡古六月十九日武藏知縣率ノ管轄タリ同二年己丑月大宮縣同年九月浦和縣ト改移ス同四年辛未十一月十三日入間縣ニ屬シ同七年七月熊谷縣ニ屬ス同九年八月埼玉縣ニ所轄トス同十二年四月五日大里藩羅梯澤野金郡役所ノ管理ニ屬シ十七年七月廿八日相上五作箕輪曾山六林津田向谷七村ヲ聯合シ本村ニ局長役場ヲ置ク

位置疆域

位置

大里郡南方

東

大里郡五作村津源

西

比企郡岡郷耕地

南

大里郡箕輪村田圃

北

大里郡向谷村和吉野川

幅員

東西

五町三拾五間

南北

五町三拾壹間

周圍

貳拾壹町三拾五間

面積

拾三萬九千百坪

地味

色

濃紫

質

壤土礫土相交シ

適種

稻麥サ萩野サ菜ニ適ス

位置疆域 幅員 地味 地勢

地種	官有地		民有地			總計	
	第一別段	第二別段	第三別段	第四別段	第一別段	第二別段	小計
地勢							
山脈							
水脈							
東部							
西部							
南部							
北部							
全地形勢	<p>本村地形平坦ニテ西北ニ和田吉野川ヲ帶リ東南方                  筆輪山五作ノ間ニ耕地多ク民居ノ北堤塘ノ間ニアル耕地                  最宜ニ和田吉野川ノ水ヲ以テ水田灌溉ノ用ヲ為スヲ以テ旱魃ノ                  害ナキモ一時ノ驟雨ニモ該川暴漲ニ堤塘潰崩民家水中ニ在リ                  至ニ事毎ナリ故ニ本村中押堀地多シ</p>						
地種							
里程							
元標所在	村田中央字敷区						
本縣廳	〜拾里拾五丁						
本郡役所	〜貳里						
近	東 鴻巣 一里 西 小川 一五里 南 松山 一壹里拾八丁 北 熊谷 一貳里						
東京	川 越 一五里拾八丁 行 田 一ニ里拾八丁						
著名市邑							
第一別段	三及八畝	拾壹步	數筆	四			
第二別段	〇		數筆				
第三別段	五畝	〇畝拾拾步	數筆	六			
第四別段	〇		數筆				
小計	五町四畝拾拾步		數筆	十			
第一別段	四拾町	〇畝	數筆	九百六十三			
第二別段	八及七畝	廿五步	數筆	三			
小計	四拾町九及七畝	廿五步	數筆	九百六十六			
別段	四拾六町	三及六畝	拾壹步				
總計	九百七十六						



戸數

族 士		族 華	
小計	入寄留管 内。外。	小計	入寄留管 内。外。
	内 現住 貳大 出寄留管 内。外。		内 現住 出寄留管 内。外。
	本籍 貳戸		本籍
計 合		民 平	
小計	入寄留管 内。外。	小計	入寄留管 内。外。
	内 現住 四十六人 出寄留管 内。外。		内 現住 四拾四人 出寄留管 内。外。
	本籍 四拾六戸		本籍 四拾四戸

戸數

上里井區	舊字 藏前マ付 通井 段別 五町六及二畝廿七步 筆數 百四十四	下里井區	舊字 江戸田并下 段別 貳町七及五畝七步 筆數 五十
上古櫻尾	舊字 砂子橋以計 段別 壹町貳及七畝廿五步 筆數 二十	下古櫻區	舊字 小櫻 子サウラ 段別 四町九及八畝拾六步 筆數 百二十七
徒橋區	舊字 藤喰 段別 廿七步 筆數 二		

雜項

字限及別合計 四拾町六及二畝廿七步 地所總計及別 四拾六町二及六畝拾七步 比較 五町七及二畝廿七步 是ハ官有溜地及別 壹及四畝拾五歩 河及別 貳及五畝廿七歩 溝渠及別 七及四畝拾六歩 堤塘及別 貳町壹及六畝拾七歩 道路及別 壹町五及壹畝九歩 工場及別 貳及二畝廿七歩 民有畦畔及別 六及五畝八歩 各字地、連絡之分離ナシカキモノアリ





平民

本籍 戶主 男 四十四人 計 四十四人  
 家族 女 八十人 計 二百人  
 合計 合 二百四十四人  
 內 現在 二百四十四人  
 出寄留 管外 〇  
 管內 〇

入寄留 管外 戶主 女 〇 計 〇  
 管內 家族 女 〇 計 〇  
 合計 合 〇  
 繳合 〇

以上差引

總計

本籍 戶主 男 四十二人 計 四十二人  
 家族 女 八十七人 計 二百三十二人  
 合計 合 二百五十九人  
 內 現在 二百五十九人  
 出寄留 管外 〇  
 管內 〇

入寄留 管外 戶主 女 〇 計 〇  
 管內 家族 女 〇 計 〇  
 合計 合 〇  
 繳合 〇

合計 女 男 計

以上差引

本籍年齡

五年未滿	男 十二人 女 十八人 合 三十人	五十五年以上	男 七人 女 六人 合 十三人
五年以上	男 十五人 女 五人 合 二十人	六十年以上	男 四人 女 四人 合 八人
十年以上	男 廿四人 女 一人 合 三十五人	六十五年以上	男 一人 女 一人 合 二人
十五年以上	男 九人 女 九人 合 十八人	七十年以上	男 二人 女 一人 合 三人
廿年以上	男 九人 女 九人 合 十八人	七十五年以上	男 一人 女 一人 合 二人
廿五年以上	男 八人 女 八人 合 十六人	八十年以上	男 一人 女 一人 合 二人
三十年以上	男 十四人 女 十六人 合 三十人	八十五年以上	男 〇 女 〇 合 〇
三十五年以上	男 六人 女 六人 合 十二人	九十年以上	男 〇 女 〇 合 〇
四十年以上	男 六人 女 八人 合 十四人	九十五年以上	男 〇 女 〇 合 〇
四十五年以上	男 六人 女 八人 合 十四人	百年以上	男 〇 女 〇 合 〇
五十年以上	男 六人 女 六人 合 十二人	年齡未詳	男 〇 女 〇 合 〇
總計	男 二百三十二人 女 二百二十六人 合 四百五十八人	合計	合 三百五十九人

本籍年齡 生死及就籍除籍



開き不良資料

設置 年月	等級	所在	郵便局	町村 小六林村 津田村 向谷村	所轄 相上村 玉作村 箕輪村 曾山村	所在 西方字 上宮前區(シ) 区有修乳	所在 本郡相上村聯合之長役場	種類	建坪	地坪	所在	生徒 女 男	教員

戸長役場 郵便局 學校

船形本日		船帆風		船氣蒸		舟
合計	合計	合計	合計	合計	合計	
千石以上	千石未滿五百石以上	千石未滿五百噸以上	五百噸未滿百噸以上	百噸未滿五拾噸以上	五拾噸未滿	總計
合計	合計	合計	合計	合計	合計	總計
水船	茶船	遊船	小廻船	渡海船	通船	客船
〇	〇	〇	〇	〇	〇	〇
			五艘			
總計						



所在	東宮神社 中野区 坪數九拾九坪	祭神	建豫斯命 御諸別王 磐磨御	社格	郷社 吉見神社 根社	創建年月	〇	祭日	三月十六日 九月十六日	氏子		末社	天神社 二社 八坂神社 郷社神官 須長 宜方 孝仁	現任宮司 若クハ 官ノ名	雜	御社ノ根社ニシテ杉林ノ中ニ古貯萱葺 ノ社アリ 黒木ノ葦表建ル 明治以前 新成實言堂花藏没別當アリ
所在	天ツカ 神 神社 西野区 坪數四拾坪	祭神	天穗日命 建比奈鳥命	社格	郷社 吉見神社 根社	創建年月		祭日	三月十六日 九月十六日	氏子		末社	〇 郷社神官 孝仁	現任宮司 若クハ 官ノ名	雜	水田ノ中ニ丘アリ 古松磐葺 ニ風致在セリ

所在	北 伊太利神社 上方字 坪數九拾九坪	祭神	豐受比賣命	社格	郷社 吉見神社 根社	創建年月	〇	祭日	二月二日	氏子		末社	郷社神官 孝仁	現任宮司 若クハ 官ノ名	雜	手田ノ中ニ在リ 丘ニシテ老杉數樹 アリ 昔ニ社殿アリトモ漸ニ破壊 今ハ唯小祠ト葦表ノ建ル
所在	坪數	祭神		社格		創建年月		祭日		氏子		末社		現任宮司 若クハ 官ノ名	雜	

神社

所在	坪數	祭神	社格	創建年月	祭日	氏子	末社	現任宮司 若クハ 官ノ名	雜
所在	坪數	祭神	社格	創建年月	祭日	氏子	末社	現任宮司 若クハ 官ノ名	雜

道路	道路	等級	長	幅	並木	形狀	雜項
道路	松山道	單道	北多里郡向谷村ヨリ東南方箕輪村境ニ達ス <sup>村西</sup> 長五町三拾壹間	巾敷間	○	平坦	向谷村境ニ橋アリ膝越橋ト云此架橋ヲ堤ヨリ過テ直徑都橋ニ至リ少クテ園ニ登ルノ中庭ニテ箕輪村ニ至然谷驛ヲ松山町ニ至ル縣道ノ副道ナリ



等級	長	幅	並木	形状	雜項

河渠

和田吉野川

發源

男会郡 西北隅高本村ヨリ来ル

流状

本村ヨリ東流シテ五作村ニ至リ出水ノ時ハ荒川ノ水嵩ムヲ以テ流急クシテ出テ外ニ流シテ西岸邊塘ニ満リ

所属ノ長

八町於是間ニテ 廣六間ヨリ三間

深

九尺ヨリ二尺 水質 清浄

灌漑

西北方ニ至リ和堰ノ下ニ往古碓石ヲ蛇籠ニ詰メ水ヲ堰ニカ寛政年中板堰トス

運輸

。

物産

雜項

平常緩流ニテ水回ハ一丁ニ此故ハ大里郡下恩丹ヨリ湧出泉ノ落テ来ルハナリ本村西北ノ方ニ堰アリ至和堰ト云往古碓石ヲ蛇籠ニ詰メ水ヲ堰ニカ寛政年中板堰トス板ノ終ノ年ニ腐朽スルヲ以テ慶應二年石堰トス又膝喰橋ト云石橋架ニ在リ其下ニテ通戸ト落合横見郡ノ用水板堰アリ

河渠

雜項	物産	運輸	灌漑	深	所屬ノ長	流狀	發源
				水質	廣		

橋梁

構造	幅	長	所在	橋名
石橋	九天	四間	北方字膝越 <small>在り和曾野川第</small>	膝越橋
石橋	武間	吉間	南方字都區	都橋

南流セト頃從橋テアリト云  
 戸橋ナラシ吉見神社前ヲ  
 石負ル

昔時出水ノ時設橋ノ上水高ニ膝ヲ越ユルニ

至レハ大蛇出テ人民ヲ極メ故ニ膝越橋ノ名

アリ誤テ膝喰ト云フ其由緒ヲ尋ヌルニ

須長宜才ノ祖先出羽守長盛才馬ノ術ヲ

善クス一日社頭ニ在リテ大蛇ノ松陰ニ盤

蟠スルヲ觀ル是レ出水ノ時膝越橋ノ名

橋梁

所在	北方字 膝越 在り 留吉野 筑	南方字 都區
長	四間	七間
幅	九尺	五間
構造	石橋	石橋
建設	寛保三年二月	享和三年

膝越橋

都橋

南流ヤノ頃 後橋ニテアリト云  
 戸橋ナラニ 吉見神社ノ前ニテ  
 名負シカ

昔時出水ノ時該橋ノ上水嵩ニ膝ヲ越ユルニ  
 至ル大蛇出テ、人民ヲ悩ム故ニ膝越橋ノ名  
 アリ誤テ膝喰ト云フ其由緒ヲ尋ヌルニ  
 須長宜才ノ祖先出羽守長盛才馬ノ術ヲ  
 善クス一曰社頭ニ在リテ大蛇ノ松陰ニ蟠  
 蟠スルヲ視ル是レ出水ノ時膝越橋ニ人ヲ  
 悩ム者ナリト社頭ノ弓矢列ヲ據テ直ニ  
 左眼ヲ射ル蛇怒テ向來ル又ニ矢ヲ射ル  
 ニ胸ニ中ル蛇信怒ル既ニ危シ幸ニ寇  
 愛ノ獵犬アリ馳來テ蛇ト由リ歎ク一須臾ニ  
 シテ大蛇トモ斃シタリ長盛才其尸ヲ  
 葬テ祠ヲ立ル今吉見神社ノ末社  
 ニ犬祠蛇祠アリ是レナリ



雜項	年月設	構造	幅	長	所在

堤塘	長	高	幅	雜項
堤塘	六百五十七間	港丈三尺	馬踏貳間 敷拾貳間	創築年代詳カラス或曰慶長年中伊奈備前守ノ築メ所ト云 年迄テ増築ニ現今ノ高サニ至ル云

堤塘

堤塘

和田吉野川堤

六百五十七間

港丈三尺

馬踏貳間

敷拾貳間

雜項

創築年代詳カラス或曰慶長年中伊奈備前守ノ築メ所ト云  
年迄テ増築ニ現今ノ高サニ至ル云

長

高

幅

雜項



龜井

所在 東南宮龜井區

現狀 井アリ方四尺許、一枚石ノ中ニ丸キ穴ヲ鑿テ水ヲ汲ム地面六坪ナリ百日紅毛樹アリ

雜項

此井昔曰源義經吉見皇大神宮ハ參詣時依然舊蹟猶存時吉見大神ノ祈請ニ神託アリ從臣龜井者即清章命シ井ヲ定メテ之ニ泉涌出ス然レテ其水清冽且甘美ト云々傳アリ此井ノ水ヲ浴スルハ疫ニ而癒ルナリトテ浴ス者多シ武藏國志ノ記ニ東ノアリ水清冷ニシテ大旱魃リハトモ涸リトテナレズトアリ又井ノ傍ニ碕アリ表ニ辨才天女ノ鑄ニ表ニ文アリ昔昔宮宮ノ或ハ廢墟ト謂フ今今勒ス所ニ全クナレタリ

夫辨才講意趣者此地有湧泉辨謂龜鳥古老傳曰往者文治頃源家大將此所通行之砌口口臣有紀州藤代之任人龜井六即清章者以口口中穿地得水進于大將依以名之雖歷百餘年井水清冽恒溢流口口村里曾治靈為是結已講積少財以石作井幹而欲傳井名於來邦之蓋民間傳說聞請字記之而已時明和七年庚申年六月廿日

租稅

國稅

地稅金 金五百三拾圓七拾三錢五厘

鑛山稅金 〇

酒造稅金 〇

醫藥營業稅金 〇

烟草稅金 〇

證券印紙諸稅金 〇

郵便料金 〇

訴訟用印紙稅金 〇

代言免許稅金 〇

租稅一

船税金	金貳圓五拾五錢
車税金	〇
會社税金	〇
銃獵税金	〇
牛賣買免許税金	〇
賣藥税金	〇
度量衡税金	〇
版權免許料金	〇
商標登録手数料金	〇
海外旅券其他免許手数料金	〇
合計金	五百三拾三圓貳拾八錢五厘

地方税

地租割金	百拾三圓〇三錢六厘
戸數割金	貳拾八圓貳拾錢
營業税金	拾五圓
雜種税金	五圓
合計金	百六拾四圓貳拾六錢六厘
舊租	
田高	貳百貳拾六石壹斗〇六合 米六拾貳石九斗〇六合 石盛 貳九八 免
畑高	五拾貳石七斗六升四合 米拾四石四斗四升 石盛 九七六 免
屋敷高	拾四石五斗九升壹合 米貳拾石八斗七升 石盛 一〇七二 免
合計地租	高貳百九拾三石三斗七升壹合 米六拾貳石九斗〇六合 米拾四石四斗四升 米六拾石八斗七升 合計 八百四十九石八分
租税二	







地所 明治十九年 一月 調査ノ分

官有地

神社地段別三及八畝〇壹步

溜池地段別壹及四畝拾叁步

河 地段別貳及三畝廿步

灌漑 地段別七及四畝拾叁步

堤塘 地段別貳町壹及三畝廿步

道路 地段別壹町五及壹畝〇九步

土場 地段別貳及貳畝廿七步

民有地

田 地段別貳拾七町壹及四畝廿步

畑 地段別三町五及五畝廿九步

宅部地段別四町八及七畝拾四步

墓地 地段別七畝廿壹步

墓地 地段別貳及壹畝拾七步

煮地 地段別八及八畝〇九步

畦畔 地段別三及三畝〇八步

段別

段別

段別

段別

地所

段別	段別	段別	段別	段別	段別	段別	段別
段別	段別	段別	段別	段別	段別	段別	段別
段別	段別	段別	段別	段別	段別	段別	段別
段別	段別	段別	段別	段別	段別	段別	段別
段別	段別	段別	段別	段別	段別	段別	段別
段別	段別	段別	段別	段別	段別	段別	段別
段別	段別	段別	段別	段別	段別	段別	段別
合計段別五町四畝拾步	合計段別四拾町九反壹畝廿步						
總計段別四拾五町三反三畝拾步							
外							

古見神社ニ傳フル所ノ古文書寫

天照大御神宮

御坐地東山濱牟刺國大里郡吾見郷

牟刺國傳曰所以号牟刺者天穗日命

國體見爾元八重雲中押別五天翔國

翔五天天下平見迴丘此所者若草草英大

崩刺登登宣布故云咩邪志牟刺

入間郡傳曰所以号入間者天穗日命

御子建比奈島命伊豆毛國大國主神祀  
王降坐乃時此所前御馬入坐後故云  
入馬 改字入間

大里郡傳曰

繼向日代宮御宇倭皇御諸別王倭國  
山代國川内國伊賀國伊勢國五國多  
里人以八百九十七人遷年利國入間郡置  
多里郡 改字大里

吉見鄉傳曰所以号吉見者建比奈命之  
御子建禰斯味命從伊豆毛國遷入  
間郡坐故云吉見 繼斯味命者年刺  
國遷之始也

天照大御神鎮坐原故者傳曰

繼向日代宮御宇建皇木入日子命孫彥狹  
尊王子御諸別王領東山道十立國國義  
大御命而到新皇命 數弟乃勢勳乎即興  
其五治元 德是東國無浪風示茲年刺國

入間郡當時國民少且田在荒廢時王  
歎曰此是

日代宮爾 後天以倭國出代國川丹國伊賀國

伊豫國五國多里人八百九十七人遷并刺國

入間郡置大旱郡然且新宮幸造幸貞榮

木幸立上枝玉幸懸中枝雨鏡幸懸下破雨

白和帶青和帶幸懸且幸得為幸澤

新宮兩奉遷

天照大御神御形且東國之全體給平登齊

奉流御神也平登齊奉流

天照大御神乃御形者 御自天不彥即天照天皇

坐師本水垣宮也雲大神宮爾 創流建以余身命

從天將來 種之神者 者行之且 其中

一建之大御成澤給布此大御成者 樹國良 恆

天照大御神高天原乃齊服履爾神御衣令織  
給布御裳也天德日命賜臣建比奈鳥命  
傳給布御裳

天照大御神乃御秋春乃祭禮神寶也  
御真不入乃即惠天皇御子豐皇不入乃命東  
國沼餘登大御命賜賜時此神乃寶乎  
乞得給比臣彦穗尊王御諸別王登次乃爾傳

給布御裳御諸別王此處爾宮柱太初立臣  
定有化奉始臣御諸別王志子孫神司奉  
今祭給布子孫相續臣仁義利奴從是新  
東國無夏富帶奴

和銅六年五月奉  
勅

外從六位下出刺國經意道重立庭

祿宣從五位下中臣朝臣諸次

撰上



崇德元年三月十五日出刺守正卿下多程比真人縣守  
卷之三

舊家者

須長宜方

遠祖ヨリ吉見神社仕ル神官タリ系圖左ニ掲



須長系圖

姓

中臣朝臣

家紋

批敷之内木瓜

幕紋

巴

崇神天皇之御子豐城合子命之孫  
彦狹島王之子

御諸別王  
般若洩

般若磨

魚洩

大足

國人

豐足

諸次

祿位從五位下

春友

正位左大臣藤原朝臣  
武智磨智

房嗣

諸男

房顯

補下郎職

顯相

春房

相友

長保元年五月廿日卒

顯道

出家須長寺開基  
華藏院法印

善興

住于近郷

顯定

天喜四年八月廿日卒

清光

治曆三年三月廿日卒

與次

住于近郷

義春

寛治三年九月廿日卒

頼久

長治三年十月廿日卒

長成

盛長

久安三年五月廿日卒

盛光

保元二年十二月七日卒

為長

建久五年十月廿日卒

女子

吉見中納言範四ノ母  
範四後須長阿闍梨ノ母

禪師

吉見太郎ノ孫  
實範ノ子

時範

承久元年四月九日卒

範嗣

宝治元年二月廿日卒

與清

文永九年十月廿日卒

嗣時

弘安四年三月十日卒

清行

延慶三年五月十七日卒

正嗣

正平七年三月廿日卒

孝善

法名貞保

正幹

應永九年七月四日卒

善幹

應永三年八月十日卒

清氏

嘉吉三年九月廿日卒

長春

上野大掾  
長男善長家督ノ  
後比企郡古水村ノ住人

善長

播磨守  
天明四年十二月廿日卒  
享年九十

長清

播磨守  
永正元年二月八日卒

清久

出羽守  
上杉修理大夫朝興ノ猶子以後姓ヲ藤原  
朝臣ノ後大承三年五月廿八日卒

義清

古米定左衛尉  
祖父上野大掾長春ノ孫比企郡古水村  
ニ住人今同村須長善三太ノ祖也

清年

地頭役  
埼玉郡新郷ニ住人須長孫惣ノ孫  
今同村須永某ノ祖也

長興

左近  
比企郡古水村ニ住人今同村  
須長平七ノ祖也

清沼

吉見神社祓宜紀興村ノ養子

長時

比企郡古水村三任人今日村須長太左門ノ祖也

長俊

筑後守 天文五年十月六日卒

長盛

出羽守 永祿九年三月廿七日卒

長辰

備後守 天正十七年二月八日卒

某

吉田五左門 今相上村吉田氏中世ノ祖也

長重

出羽守 慶安元年二月廿日卒 享年九十

長政

寬永十年九月三日先手父卒

義秀

土佐守 寬文十一年九月十日卒

長秀

伊勢守 須長太郎左門 延宝八年五月八日卒

和合

權大僧都

某

須長太郎兵工 寬文二年八月廿四日卒

盛秀

土佐守 須長武兵工 正德五年三月十六日卒

某

須長源次郎 今曰村須長佐太郎祖

某

寬文九年九月十二日早世

女子 延宝四年五月夭

女子

元祿三年五月夭

守重

伊勢守 須長太郎左門

武守

須長源之丞

日海

正德六年丙申三月七日恒例神事奉勤之時可着爪批烏帽子狩衣者蒙神道裁許 享保六年五月廿六日卒 權大僧都 奥州岩城玉山村惠日寺住職 後華藏院三任住持中興ノ開山タリ

秀正

土佐守 須長藤右工門 正德六年丙申三月七日恒例神事奉勤之時可着爪批烏帽子狩衣者蒙神道裁許 安永四年七月廿日卒 享年九十三

某

貞享九年六月十六日早世

秀寿

須長伊右工門 今曰村須長房吉祖

某

元祿四年十二月廿九日早世

某

横見郡中曾根村某氏ノ後子嗣ノ

女子

元祿九年十月早世

秀重

伊勢守 須長大内藏

秀實

土佐守 須長右京

某

享保十年四月夭

女子

寬保三年八月夭

某

享保十三年十月夭

明和五年正月廿日着爪批烏帽子狩衣任先例可專神役者蒙神道裁許 文化三年五月廿日卒 享年九十一

母須長氏 明和五年三月朔日着爪批烏帽子狩衣任先例可專神役者蒙神道裁許 文化五年五月十日卒 享年五十九

女子

正徳六年四月廿七日大

某

享保十三年三月大

女子

嫁比企郡松山町吉田氏

秀敏

早世

女子

名字免子  
天明三年横見郡野本谷村小沢元左五郎之弟  
藤左門三郎配村田別家今須長正三ノ祖

秀政

伊勢正 須長左京

寛政三年正月廿四日曾着爪折烏帽子行衣  
任先例守守社戦格式可抽天平精神  
著邊家神道藏許  
天保八年四月廿八日卒享年六十四

女子

名和子  
大室郡向谷村正矢嶋左五郎妻

宜方

女子

名幾能子  
查郡久下村里正菅谷與久妻

宜忠

大官司 須長大司藏

母崎郡下忍村野本左京女  
大久三年癸亥三月廿日叙 從五位下  
同 年 月 十五日任 工佐守  
同 年 四月官 請 上春得兼中臣朝臣之權又  
明治四年六月御改正官位奉選退職不  
同 十一年三月五日卒享年七十五

女子

名多致子  
比企郡山川村久保庄兵工妻

村誌

武藏國大里郡  
玉作村

沿革

名稱

上古玉、彫琢セシ地ニカ故ニ玉作、名多ク又作ノ字ヲ造ニ作ル因、訛相通スルヲ以テナリ古碑  
文書等造ニ作レ近世ニ至テ獨リ作ノ字ノミ用アルト云フ

所屬

中古松山領上吉見領ニ屬ス  
明治五年入間縣ヲ轄ノ時始メテ區ヲ置テ大區六小區ニ編入セラル同八年入間郡馬  
郡領ニ合セ更ニ熊谷縣ヲ置ル茲ニ於テ旧入間縣ヲ轄テ南部ト云ヒ居馬縣ヲ轄テ北部  
莊領ニ合セ更ニ熊谷縣ヲ置ル茲ニ於テ旧入間縣ヲ轄テ南部ト云ヒ居馬縣ヲ轄テ北部  
組大區ト云フ故南七火區六小區ト唱フ同九年埼玉縣ノ管轄ニ屬シ又南ノ字削ル同十二年更  
小區ニ廢セラル新ニ郡制トナリ大里藩羅榛沢男衾郡役所管內ニ屬ス同十七年本  
郡區ニ屬ス  
村外六ヶ村ヲ聯合シ戸長役場ヲ相上村ニ置キ相上村聯合戸長役場ト稱ス之  
ニ屬ス  
役場

分合

天正十八年庚寅徳川氏關東總領ノ後幕府ノ直轄ニ歸ス代官之ヲ管ス正保二  
年西ノ忍藩河部重俊後守ノ封内ニ屬ス後々徳川氏ニ復シ村高ヲ三分シ三川越藩松平大和守一後川  
氏旗下ニ本間備前守一能勢三郎ニ賜フ文化八年享未本間氏ノ採地ニ松平氏ノ領地ニ增加能  
勢氏ノ采地同旗下ニ島彈正采地トシ天保年間松平氏ノ領地ヲ割キ徳川氏旗下ニ杉浦八郎五郎

管轄

沿革

采地ト弘化三年丙子松平氏ノ領地ニ德川氏ニ復シ更ニ忍藩松平下総守ノ領地トシ安受元  
 年甲寅德川氏復シ又之ヲ川越藩松平大和守後上野前橋ニ移ル明治元年戊辰島田杉浦二  
 氏ノ采地ハ武蔵縣ノ管轄トナル同年己巳大宮縣後前橋ニ移ル松平氏ノ領地ハ前橋藩後  
 上野管轄トシ同年丙子堀五郎ノ管轄ニ改メ同十二年己卯始テ郡衙ヲ置シ大里旗ノ羅持澤  
 男倉郡役所ノ管内ニ屬ス同年甲申七月本村及ニ相上箕輪曹山ハ林津田向谷ノ七村ヲ聯合  
 一梅ノ後場ヲ相上村ニ置ク

位置疆域

位置 大里郡東南ノ方

東 荒川ヲ隔テ北ニ立郡大蘆村ノ耕地

西 本郡相上村ノ人家并ニ耕地

南 本郡箕輪曹山ハ林津田向谷ノ耕地

北 和野吉野川ヲ隔テ津田向谷ノ兩郡ノ耕地

幅員

東西 拾三町貳拾間

南北 七町三拾間

周回 五十町

面積 三拾二町四畝〇四十九坪

地味

色 黒

質 壤土荒川沿岸ハ細砂ヲ流シ

適種 稻菽麥桑ニ適ス

位置疆域 幅員 地味 地勢







開き不良資料

族 士				族 華			
小計	入寄留管 内 外	内 現住 出寄留管 内 外	本籍	小計	入寄留管 内 外	内 現住 出寄留管 内 外	本籍
計 合				民 平			
總計	入寄留管 内 外	内 現住 出寄留管 内 外	本籍	小計	入寄留管 内 外	七拾五戸内 現住七拾五戸 出寄留管 内 外	本籍

戸數

雜項

宇地總計及別百四町六畝拾五歩之ヲ地所ノ目ノ總計及別百三十一町三畝四畝  
廿九歩之比較スル片ハ拾七町貳及八畝拾四歩ヲ減セリ其減少セリ所以ハ民有地  
於テ畦畔敷是町五及五畝拾貳歩官有地ニ於テ河邊堤塘道路土揚場等ノ  
及別拾五町七及三畝貳歩宇ヲ以テ卷ケ難キモノアリ之ヲ加フト即チ百八拾壹町五  
及四畝七九歩トナリ

下野

中野

大石 下野  
九町九畝七畝貳歩  
百五十七  
相上野  
四町五及四畝廿六歩  
九十一

芝付

土置 流作場  
七町四及三畝拾七歩  
百五十四

人口	入寄留		本籍		士族	
	管内 家主 族主 <small>女男 女男</small>	管外 家主 族主 <small>女男 女男</small>	管内 家主 族主 <small>女男 女男</small>	管外 家主 族主 <small>女男 女男</small>	管内 家主 族主 <small>女男 女男</small>	管外 家主 族主 <small>女男 女男</small>
	計	計	計	計	計	計
	合	合	合	合	合	合
	繳合		繳合		以上差引	
	以上差引		以上差引		以上差引	

人口	入寄留		本籍		士族		華族	
	管内 家主 族主 <small>女男 女男</small>	管外 家主 族主 <small>女男 女男</small>	管内 家主 族主 <small>女男 女男</small>	管外 家主 族主 <small>女男 女男</small>	管内 家主 族主 <small>女男 女男</small>	管外 家主 族主 <small>女男 女男</small>	管内 家主 族主 <small>女男 女男</small>	管外 家主 族主 <small>女男 女男</small>
	計	計	計	計	計	計	計	計
	合	合	合	合	合	合	合	合
	繳合		繳合		以上差引		以上差引	
	以上差引		以上差引		以上差引		以上差引	

平民

本籍 戶主 男 七十三人  
 家族 女 二百零一人  
 計 七百零四人  
 內 現在 四百四十一人  
 出寄留 管外 管內 合

入寄留 管外 戶主 計  
 管內 家族 計  
 合

總計

本籍 戶主 男 計  
 家族 女 計  
 合  
 內 現在 出寄留 管外 管內 合

入寄留 管外 戶主 計  
 管內 家族 計  
 合  
 繳合

合計 女 男 計

以上差引

本籍年齡

五年未滿	男 三十四人 女 三十一人 合 六十五人	五十五年以上	男 七人 女 十人 合 十七人
五年以上	男 三十三人 女 三十一人 合 六十四人	六十年以上	男 九人 女 七人 合 十六人
十年以上	男 三十三人 女 七人 合 四十人	六十五年以上	男 十一人 女 四人 合 十五人
十五年以上	男 十三人 女 十六人 合 二十九人	七十年以上	男 四人 女 七人 合 十一人
廿年以上	男 十二人 女 十五人 合 二十七人	七十五年以上	男 一人 女 四人 合 五人
廿五年以上	男 九人 女 十八人 合 二十七人	八十年以上	男 一人 女 二人 合 三人
三十年以上	男 八人 女 十八人 合 二十六人	八十五年以上	合 三人
三十五年以上	男 七人 女 十七人 合 二十四人	九十年以上	合 三人
四十年以上	男 六人 女 十六人 合 二十二三人	九十五年以上	合 三人
四十五年以上	男 八人 女 八人 合 十六人	百年以上	合 三人
五十年以上	男 六人 女 四人 合 十人	年齡未詳	合 三人
總計	男 二百十六人 女 二百三十九人 合 四百四十一人		

本籍年齡 生死及就籍除籍

牛馬車舟

計 總	馬			牛			牛 馬
	小計 牝 牡	外種 牝 牡	內種 牝 牡 三十七頭	小計 牝 牡	外種 牝 牡	內種 牝 牡	
三十七頭	合計	小計	小計 三十七頭	合計	小計	小計	
計 總	車力人		車 荷	車 馬	車 牛	車	
	二人乘	一人乘	大六以上	大七以上	一疋立 二疋立		
	合計		合計	合計			

生死及就籍除籍

計	女 男	除籍	死亡	計	女 男	就籍	出生
合計	合計	合計 十人	合計	合計	合計	合計 二十三人	





<p>荒神社</p> <p>所在成願坪數二十三坪</p> <p>祭神未詳</p> <p>社格平社</p> <p>創建未詳</p> <p>祭日未詳</p> <p>氏子。</p> <p>末社。</p>	<p>庚塚神社</p> <p>所在字高畑坪數拾壹坪</p> <p>祭神猿田彦命</p> <p>社格無格社</p> <p>創建寛文十二年</p> <p>祭日十月十五日</p> <p>氏子。</p> <p>末社。</p>
<p>龍王 山</p> <p>玉泉寺跡 慈眼院跡</p> <p>所在成願坪數五百七十坪</p> <p>宗派曹洞宗 寺格比叡福田村成安寺末派</p> <p>開基人名吉見為頼</p> <p>開基年月未詳</p> <p>末寺院</p> <p>現住ノ姓名山中孝岳</p> <p>傳云昔時蒲冠者乾頼、孫吉見次郎為頼、頼之父祖、為三原楊ノ村ル、之新編武藏風土記、乾頼草創トシ、謀アリ、其後衰廢セテ、慶長ノ頃、僧月山中興入、故三月山中興ノ開山ト稱ス、天和二年僧佛仙再興シ、安永二年僧立明堂宇ヲ造營ス</p>	<p>村民須藤開邦九世ノ祖傳右衛門ナルモノ、連ル所ニシテ、今モ尚ホ祭曲ヲ具家ニテ執行ス</p>

<p>龍王 山</p> <p>玉泉寺跡 慈眼院跡</p> <p>所在成願坪數五百七十坪</p> <p>宗派曹洞宗 寺格比叡福田村成安寺末派</p> <p>開基人名吉見為頼</p> <p>開基年月未詳</p> <p>末寺院</p> <p>現住ノ姓名山中孝岳</p> <p>傳云昔時蒲冠者乾頼、孫吉見次郎為頼、頼之父祖、為三原楊ノ村ル、之新編武藏風土記、乾頼草創トシ、謀アリ、其後衰廢セテ、慶長ノ頃、僧月山中興入、故三月山中興ノ開山ト稱ス、天和二年僧佛仙再興シ、安永二年僧立明堂宇ヲ造營ス</p>	<p>龍王 山</p> <p>玉泉寺跡 慈眼院跡</p> <p>所在成願坪數五百七十坪</p> <p>宗派曹洞宗 寺格</p> <p>開基人名</p> <p>開基年月</p> <p>末寺院</p> <p>現住ノ姓名</p>
--	---

寺院









和田吉野川

發源 源男表郡ヲ發シ西北隅相上村ノ境ヨリ來ル

流狀 津田村ノ本村ト界ラ割シ東流シテ吉野ニ至リ南折ニテ又下野ニ至リ東ニ屈シテ荒川ノ水勢終ニ

所屬ノ長十四町四拾間 廣六間

深 壹尺ヨリ五尺ニ至ル 水質清淨

灌漑 堤五間横三間深壹尺ノ水製ラ堰ヲ構セ水門相上地内ニテ設ケ水ヲ堤内ニ導キ以テ横見郡ニ有餘村ノ田圃灌漑儀ノ里俗之ヲ古見堰ト呼ブ

運輸 舟筏ヲ通セズ

物産 。

往時本水直ニ東流シテ荒川ニ合セガ河水漲溢スル時ハ荒川ノ逆流來テ堤防ヲ潰決スルノ年一  
 引甚シク茲ニ於テ幕府請役市村宗四郎大ニ土木ヲ起シ吉野ニ堤塘ヲ築キ(里俗之ヲ田堤ト云)  
 以テ本流ヲ遮斷シ更ニ天圍堤後ヲテ五百八十四間ヲ疏鑿ス(里俗之ヲ新堀ト云)又新ニ水關ニ  
 門ヲ新セ設ケ二(從十二間横四間高壹間一八從十二間横二間高五尺)以テ逆流ヲ防遏ス時ニ  
 天保四年ナリ是ヨリ大ニ水害ヲ脱スルヲ得タリト云フ

橋梁

新堀橋

所在 字吉野ノ堤外ニ通ル所ニ在リ和田吉野川

長 八間

幅 壹間

構造 木製

架設年月 明治三年三月再築

雜項 此田天保四年普請役市村宗四郎本郡地  
 理直ニ普請時堀鑿スル所ニ係ル故ニ當時堀  
 架設スル所ニテ其橋ノ名起リシモ亦之レニ  
 因ルナリ

橋梁

雜項	架設年月	構造	幅	長	所在

堤塘

大圍堤

長 四百貳拾間 北方和田吉野川堤ニ接続シ南ニ延キ小八林村ニ止

高 壹丈六尺

幅 馬踏貳間 三尺

敷拾六間

雜項

創築年代未詳ナリ或自ノ慶長中伊奈備前守ノ創設セシ所ナリト荒川年々追テ砂石ヲ填塞シ是ヲ増築シ以テ潰決ニ備フ積年ノ久キ邊外ノ地堤内ノ地ヨリ高キト云々余

和田吉野川除堤

長 四百四拾間 龍揚村上村ノ東ヨリ出テ東ニ延キ吉野ニ至リ大圍堤ニ接続ス

高 壹丈三尺

敷拾三間 三尺

幅 馬踏九尺

創築年代荒川ニ同シ

雜項

堤塘

開き不良資料

永保堤

長 百間大周堤より出テ和田吉野川へ流レ後ヲ東ニ延キ荒川ノ岸ニ達ス

高 六尺

幅 馬踏六尺 敷三間

雑項 天保四年和田吉野川開鑿ノ時該土ヲ拾ヒ堤ノ形ヲ為ス然レ共當時尚未ダ堤ノ名称ヲ付キテ不故ニ里俗ニ置テ云テ明治二年四月始テ名ヲ設ケテ永保堤ト云フ

長

高

幅

雑項

古跡

永福寺跡

所在 成願稻荷社兼成捨間許ニ在リ

現狀 田園

雑項 寺号ヲ永福寺ト云フ或曰ク成願寺今字ヲ成願ト云フモハ此寺跡ヲ起ル其廢絶ニ時代ヲ詳ク往々此朝ノ年号ヲ刻ミタリ古碑ヲ掘出セリ一説ニ為頼ノ開基セリ即チ該寺ニシテ宗派ハ天台ノ法流水為ノ流失スルヲ以テ慶長ノ頃南遷シて是ニ舊日洞宗ノ將ト寺号ヲ玉泉寺ト改メト

地藏堂跡

所在 吉野東北隅大周堤上

現狀 堤

雑項 寛保二年八月朔日洪水ニ流失スルヲ以テ更ニ地ヲトシテ其西南地ニ遷シ明治四年廢絶ス却テ明治元年七月十九日荒川漲溢為メ大周堤即チ地藏堂ノ地潰決ス時嘉禄庚寅年間ノ古碑ヲ現出ス今尚存スモモアリ

古跡

明治十七年度ノ  
査ニヨルヘシ

不動寺跡

所在 成願玉造八幡神社南在リ

現狀 竹水

雜項

新義真言宗水郡相上村等藏院未派ニテ八幡山ト号シ玉造八幡神社ノ別當トシテカ神  
佛混淆ヲ禁スレ且無種無住ノ寺院ハ廢スルモ苦シカ事ルヲ布令ニ由テ明治四年廢絶ス

多間寺跡

所在 成願

現狀 田園

雜項

宗派不勸寺ト同ニ隅田山ト号シ稻荷ノ社ノ別當ナリ以下不勸寺ニ詳ナリ明治九年廢絶ス

租稅

國稅

地稅金 千百四円九拾八錢三厘

鑛山稅金

酒造稅金

醬麴營業稅金

烟草稅金

證券印紙諸稅金

郵便料金

訴訟用印紙稅金

代言免許稅金

租稅一

水害豫備費  
無税

船税金 三拾弍

車税金

會社税金

銃獵税金 壹圓

牛馬賣買免許税金

賣藥税金

度量衡税金

版權免許料金

商標登錄手数料金

海外旅券其他免許手数料金

合計金 千百六圓貳拾八弍三厘

地方税

地租割金 貳百四拾壹圓六拾弍六厘

戸數割金 四拾六圓六拾貳錢

營業税金 拾四圓三拾壹弍五厘

雜種税金 貳圓八拾弍五厘

合計金 三百四圓貳拾弍拾壹厘

舊租

田 高三百七拾九石九斗九升四合 石盛 十三 五 免

畑 高 貳百拾六石三斗八升七合 永三拾貳圓貳百九拾九文四下 石盛 十 八 免

屋敷 高 拾八石五斗七升三合 永三圓九拾八文 石盛 十 免

合計地租 高 六百拾四石七斗九升四合 永百石六斗六升三合 永三拾五圓三百九拾七文四下

租税二

舊租トハ正租ノ米  
銀ヲ云舊雜稅トハ  
小物成小役ノ類其  
他種々ノ上納物ヲ  
云  
慶應三丁卯年ノ實  
納米金等ヲ遺漏ナ  
ク記入スヘシ若シ  
該年ノ實納額詳ナ  
ラサルハ其後  
成式近キ年ノ分ヲ  
記入シ其譯ヲ記注  
スヘシ  
但項目ノ掲記ナ  
キモノハ之ヲ増  
加スヘシ



舊雜稅

野手米

山手米

六尺給米六升

夫銀 永七拾壹文四卜

傳馬宿入用 壹斗壹升三合

舟運上 永三百六拾文八卜

柴草冥加 永三百貳拾四文卜

川々國役 永貳貫六百六拾四文七卜

合計 永壹斗七升三合  
永錢三貫四百貳拾壹文七卜

民業

農業 六拾九戶

商業。

農商兼業二戶

工業 三戶

醫業。

業

業

業

業

雜項

民業

飛地

字北町

所在 北方津田村內 眞氏家 皆畑

川田 未詳 四百八十石

面積 五千二百九十五坪

字 北町

戸數 五

人口 〇

合計 〇

社 〇

飛地

馬	牝	〇
牛	牝	〇
耕地	〇 豊町六反二畝廿五歩	
宅地	〇	
山林	〇	
民業	〇	
物産	〇	
雑項	<p>此五反ハ其氏家ニシテ皆畑ニ存北和田吉野川ノ北津古ハ振續ノ地ナリ          シカ和田吉野川堤場津田村ノ所管トナク後<del>津田</del>五反トナリ</p>	

旧家者  
 平民 頼藤 閑 邦

須藤氏初ノ首藤ニ作ル那須ト同宗家祖鎌倉霜府  
 任テ其モブルヤ云テ當村ニ来リ田ヲ墾キ農ニ歸スルニテ然レ共家  
 系~~其ノ~~及右文書古武家ノ所藏セシカニヒテ傳ハラス古  
 老ノ碑ニ享保五年ノ水災ニ罹リ流矢ナリト云近來故アツテ比企郡  
 李良利出村ノ金鼓一ロヲ得タリ是レ甲斐國ニ在シモノナリ武蔵川  
 上ニ李良利出村ニ出ツ依テ金鼓ノ摺本ヲ所録シ出ス

須藤氏

紋藤丸 一文字

御堂關白道長之男權大納言長家三冊下基權守首藤資通之弟裔

義久

左近

義信

利右衛門

寛文二年正月九日死  
法名 月庵善心居士

信久

喜左門

明徳三年九月十三日死  
法名 雲昌常外居士

某

堀内西原藤氏祖

平兵衛

寺右門

七兵卫

利右門

仁兵卫

半四郎

銀右門

小右門

儀左門

平兵卫

辨三

平三

伊興

信光

侍左門

延宝四年七月廿日死  
法名 大岩宗光居士

義明

母大河原氏

兵左門 元禄四年三月廿日死  
法名 關公羽宗徹居士

大七

前藤藤祖

宗兵衛

堀内東原藤祖

浅右衛門

信明

兵左門

寛保三年四月廿日死  
法名 大右宗智屋

伊太夫

西原藤祖

又市

中野藤祖

源八

嘉吉

常八

又市

奉藏

常夫

喜之

平兵卫

善兵衛

善夫

喜四郎

慶治

伊太夫 重右門 伊太夫 周三 宇平

信高

兵无工門

延享三年十一月廿五日  
流名 藤原宗盛屋

保長

根岸成子嗣

知茂

保松

兵无工門  
明和七年八月廿五日  
流名 藤原宗盛屋  
松平成子嗣

信定

兵无工門

天保三年正月朔日  
流名 藤原宗盛屋

信茂

兵无工門

万延元年十一月廿五日  
流名 藤原宗盛屋

信敬

兵无工門

女

信初

早世

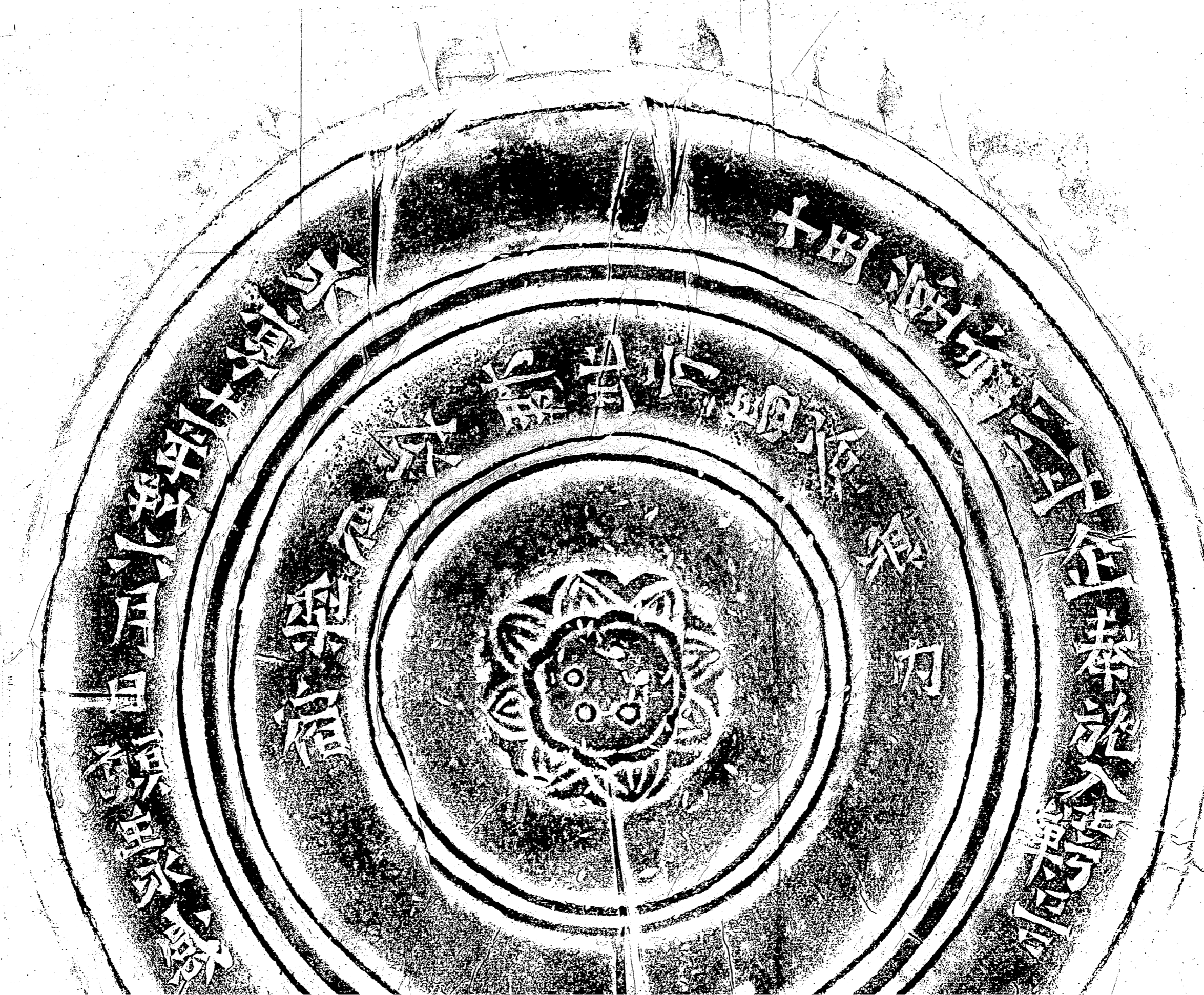
女

同邦

女  
秋津

善左門 宇右門 大七 宇左門 慶次郎 万吉





大正

五年

中華民國

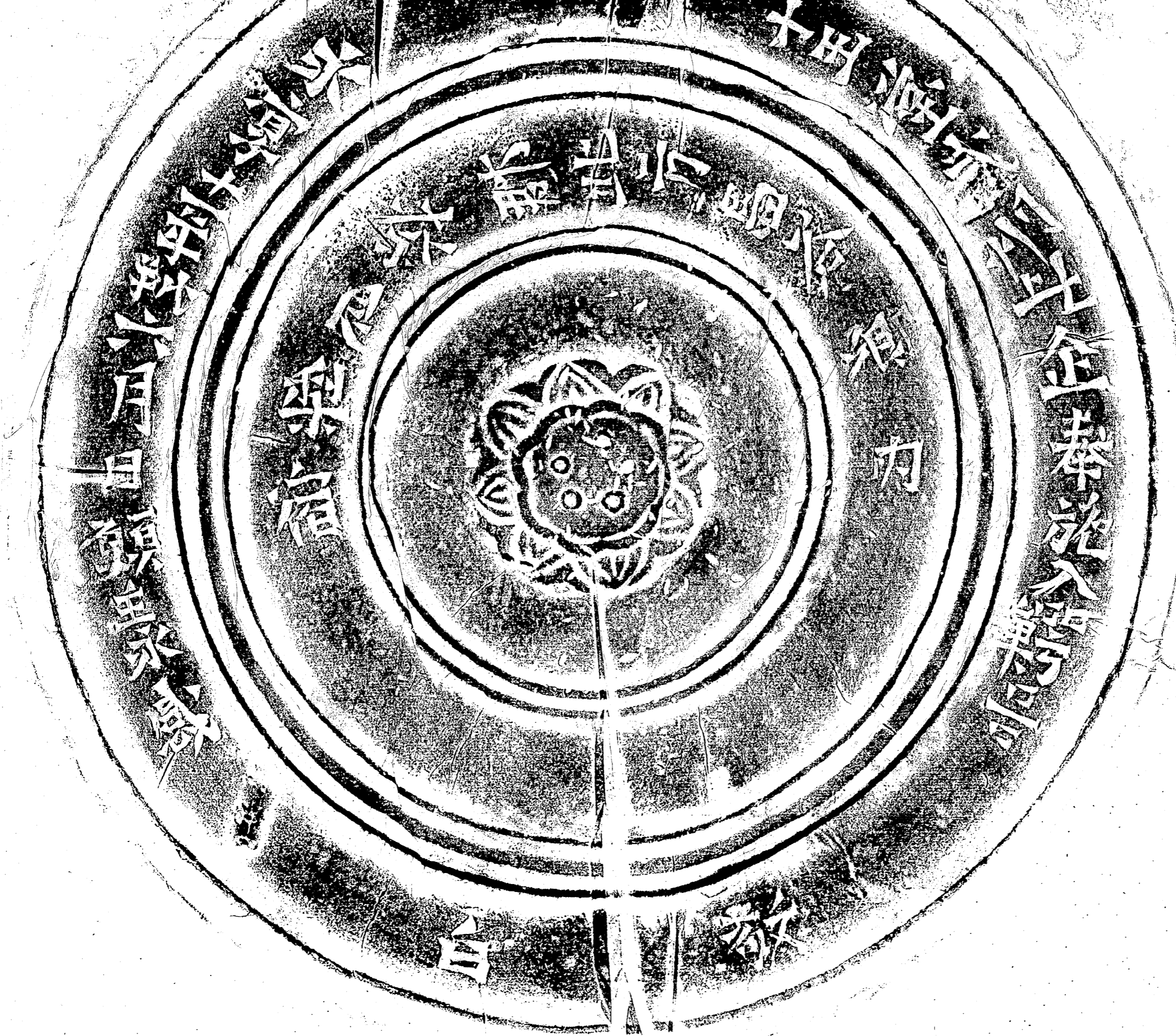
壹元

內

大正五年

中華民國





大清宣統元年

寶

局

局

內

宣統元年

大清

宣統

明治六年 学長 藤原 兼房 命  
同十二年 学長 藤原 兼房 命  
同十七年 十月 埼玉縣會議員 櫻川 今尚 命  
員 在 在 在





大里郡小林村誌

名稱	所屬	分合	管轄
沿革 <small>小八林ハ谷林ノ義ニ丘圍ノ間依地ニ樹木ノ繁茂セルヨリ起リシ名  稱ナルハシ小ノ字ノ義何故タルヤ未詳</small>	郡領郷 <small>古時何ノ郡ニ屬スルヤ未詳永祿年吉見郡ト稱スハ山田原北ノ所領後帳  永十二頁吉見郡高本小八林狩野大膳亮知行トリノ實永年中大里  郡ニ隸ス吉見御或ハ上古領ト云  明治五年入間縣所轄ノ時始メテ區ヲ置シ七區五區ニ編入セリ同八年入間郡馬  両縣ヲ併セ更ニ熊谷縣ヲ置ル茲ニ於テ入間縣所轄ヲ南部ト改メ南七六  區五區ト唱テ同九年埼玉縣ヲ管轄ニ屬シ又南ノ字ヲ廢テ同十年更ニ區ヲ  廢シ郡政ト改メ本村ニ長役場置テ同十七年更ニ相上聯合ニ長役場ヲ置ク</small>	○	<small>永祿年中狩野大膳亮所領ノ事山田原北ノ所領後帳ニ載ス天正十年  徳川氏領東總領以降代官之ヲ支配ス正保四年忍ノ藩河部豐  後守ノ領地ニ係ル武藏風山誌稿ニ實永十六年頃ニ云ハ誤リナリ今  更正ス元祿十一戊寅年没ク幕府ノ直轄ニ代官支配ス文政五年</small>

沿革

年古河藩土井大炊頭ノ領地ナリ明治二年改藩奉還改メテ古河藩知事ノ管轄トナル明治四年入間縣ニ屬シ同年熊谷縣ニ屬シ同九年埼玉縣ノ所轄トナル同十二年大里藩羅摺澤男衾郡役所ノ管理ニ屬シ十七年本村及曹山箕輪玉作相上向谷津田ノ七ヶ村聯合相上村ニ長後移場メ道ノ

位置疆域

位置

大里郡ノ東南横見郡界北足立比企兩郡ノ間ニ突出ス

東

北足立郡大蘆村ト荒川ヲ以界ス

西

大里郡曹山村比企郡東平村道路山林

南

横見郡中曾根村耕地

北

大里郡曹山村箕輪村玉作村耕地畦畔堀

幅員

東西

十七町

南北

六町三拾壹間

周回

三拾五町三拾間

面積

三萬七千八百九十七坪

地味

粘又黒

質

壩土又壤土堤外ハ細砂溜ニ

適種

早稻大小麦菜蔬ニ適ス

位置疆域 幅員 地味 地勢

地種	計總		地有民			地有官					地種	里程	
	數筆	別段	計小	二第	一第	計小	四第	三第	二第	一第			元標所在 中央字 祐宜下 本縣廳へ九里三拾三町拾二間四尺 本郡役所へ貳里貳拾三町九間
	千九百二十七	百貳拾五町壹反二畝七步	別段 百九町三反二畝廿五筆	別段 貳反二畝廿五步	別段 百〇九町壹反四畝	別段 拾五町七反九畝〇步	別段 三反〇廿五步	別段 拾六町〇畝拾九步	別段	別段 貳畝廿六步			
		千九百〇三	八	千八百九五	三十四	一	廿五	十	廿八				
地種	邑市名著		東京			近					里程		
			十五里			東鴻巣へ二里半 西小川へ五里半 南杉山へ一里半 北熊谷へ二里半							
	川越へ五里半 行田へ二里												
全地形勢													
<p>西北部、丘園ヲ覆ヒ東北、荒川和野吉野川ヲ帶リ居村依地ニテ度々水災ヲ蒙リ實保二年、如キハ流家溺死人等アリ洪水、時ハ荒川和野吉野川兩川ノ堤堰潰崩スルヤ必存村ヲ通過シ横見郡、奔流スル故、壞エテ崩リ去ラ砂石ヲ遺テ終ニ方今、如キ瘡地トナシタリ</p>													
<p>北部 全</p> <p>南部 田圃</p> <p>西部 連垣ノ丘園ナリ</p> <p>東部 荒川ヲ帶ヒ堤塘ナリ</p> <p>水脈 荒川西北玉作村ニテ和野吉野川ト合シ北足立郡大蘆村ノ界ヲ流レ東南へ向ヘ横見郡中津根村北足立郡小谷村ノ境ニ入ル</p> <p>山脈 比企界、丘園田圃山村ヲ西方、連亘ス</p>													

地種 里程

地勢

地種

里程

耕宅地及鹽田

官有地

計總	地宅		畑		田	
	筆數	段別	筆數	段別	筆數	段別

民有荒地

民有地

計總	田鹽		地宅		畑		田	
	筆數	段別	筆數	段別	筆數	段別	筆數	段別
地價全三万三千四百七拾七圓四十九分八厘			筆數百二十〇	段別九町九及〇〇老步	地價壹万〇百三十四圓六拾七錢	筆數八百八十二	段別五拾壹町貳及八畝廿八步	地價全壹万九千九百四拾圓五拾壹錢貳厘
								筆數六百七十六
								段別三拾四町四及九畝廿貳步

字地

計總	地宅		畑		田	
	筆數	段別	筆數	段別	筆數	段別

計總	田鹽		地宅		畑		田	
	筆數	段別	筆數	段別	筆數	段別	筆數	段別

字地



戸數

士族				華族			
小計	入寄留管 内 外	内 現住 出寄留管 内 外	本籍	小計	入寄留管 内 外	内 現住 出寄留管 内 外	本籍
計 合				民 平			
小計	入寄留管 内 外	内 現住 出寄留管 内 外	本籍	小計	入寄留管 内 外	内 現住 出寄留管 内 外	本籍
				百廿二戸			

戸數

雜項

稻荷前	吉原	前野	南谷	田甲境	木之下
筆數	筆數	筆數	筆數	筆數	筆數
段別	段別	段別	段別	段別	段別
舊字	舊字	舊字	舊字	舊字	舊字
筆數	筆數	筆數	筆數	筆數	筆數
段別	段別	段別	段別	段別	段別
舊字	舊字	舊字	舊字	舊字	舊字
筆數	筆數	筆數	筆數	筆數	筆數
段別	段別	段別	段別	段別	段別

合及別百拾四町七反五畝拾七步ノ下成リ明治十九年一月調査地所總及別比較スルニ二十四反五畝廿四歩ノ差アリ是ハ官有河及別四丁ノ及拾歩ノ溝渠及別町五反五畝廿四歩堤塘及別町五反五畝廿四歩ノ道路及別二町二反七畝廿二歩ノ揚及別町九反五畝廿九歩民有畔畔及別町一反五畝十四歩等ノ家限リノ分畫ナラヒ及別ノ有レハ也

土族		華族		人口
本籍		本籍		
戶主	戶主	戶主	戶主	
男	女	男	女	
計	計	計	計	
入寄留		入寄留		
管外	管內	管外	管內	
家戶	家戶	家戶	家戶	
族主	族主	族主	族主	
男	女	男	女	
計	計	計	計	
合		合		
內		內		
現在		現在		
出寄留		出寄留		
管外		管外		
管內		管內		
合		合		
繳合		繳合		
以上差引		以上差引		

華		土		總	
本籍	小信	本籍	小信	本籍	小信
內	出寄留	內	出寄留	內	出寄留
管外	管內	管外	管內	管外	管內
家戶	家戶	家戶	家戶	家戶	家戶
族主	族主	族主	族主	族主	族主
男	女	男	女	男	女
計	計	計	計	計	計
合		合		合	
內		內		內	
現在		現在		現在	
出寄留		出寄留		出寄留	
管外		管外		管外	
管內		管內		管內	
合		合		合	
繳合		繳合		繳合	
以上差引		以上差引		以上差引	

人口

可  
嬖

可  
嬖



平民

本籍 戶主 男 百十八人 計 百三十二人  
 家族 男 二百人 女 三百四十二人 計 五百四十二人  
 合 六百七十四人  
 內 現在 六百七十四人  
 出寄留 管外 〇 管內 〇 合 〇

入寄留 管外 戶主 〇 計 〇  
 家族 男 〇 女 〇 合 〇  
 管內 戶主 〇 計 〇  
 家族 男 〇 女 〇 合 〇  
 繳合 合 五人

以上差引

總計

本籍 戶主 男 女 計  
 家族 男 女 計  
 合 內 現在 出寄留 管外 管內 合

入寄留 管外 戶主 計  
 家族 男 女 計  
 管內 戶主 計  
 家族 男 女 計  
 繳合

合計 男 女 計

以上差引

本籍年齡

五年未滿	男 三十六人 女 三十六人 合 七十二人	五十五年以上	男 十六人 女 十五人 合 三十一人
五年以上	男 二十四人 女 二十四人 合 四十八人	六十年以上	男 十七人 女 十人 合 二十七人
十年以上	男 二十五人 女 三十三人 合 五十八人	六十五年以上	男 九人 女 十二人 合 二十一五人
十五年以上	男 三十三人 女 三十四人 合 六十七人	七十年以上	男 四人 女 三人 合 七人
廿年以上	男 三十四人 女 三十四人 合 六十八人	七十五年以上	男 四人 女 三人 合 七人
廿五年以上	男 三十七人 女 三十八人 合 七十五人	八十年以上	男 三人 女 一人 合 二人
三十年以上	男 三十八人 女 三十八人 合 七十六人	八十五年以上	男 一人 女 一人 合 二人
三十五年以上	男 十八人 女 十八人 合 三十六人	九十年以上	男 〇 女 〇 合 〇
四十年以上	男 十二人 女 十二人 合 二十四人	九十五年以上	男 〇 女 〇 合 〇
四十五年以上	男 六人 女 六人 合 十二人	百年以上	男 〇 女 〇 合 〇
五十年以上	男 三人 女 三人 合 六人	年齡未詳	男 〇 女 〇 合 〇
總計	男 三百十八人 女 三百四十二人 合 六百六十四人	總計	男 三百十八人 女 三百四十二人 合 六百六十四人

本籍年齡 生死及就籍除籍

牛馬車舟

計 總	馬			牛			牛 馬
	小計 牝 牡	外種 牝 牡	內種 牝 牡 三十二頭 小計 三十二頭	小計 牝 牡	外種 牝 牡	內種 牝 牡 小計	
	合計	小計		合計	小計	小計	
計 總	車 力 人		車 荷		車 馬		車
	一人乘 二人乘	合計	大七以上 六以上 四輛	合計	一疋立 二疋立	合計	

生死及就籍除籍

計	除籍	死亡	就籍	出生
合計	合計	合計	合計	合計
0	0	0	0	0
4人	7人	0	13人	0



雜	現在宮司 若クハ 官ノ名	初学 根家 相史	五国ノ上ノ鎮座	祭神	若雷命	所在 宇南谷 坪數以拾坪	若雷神社
	未社	〇	〇	〇	〇	〇	〇
氏子	祭日	年月建	創建	社格	祭神	所在	
〇	十月十五日	未詳	〇	〇	宇北谷 坪數三十三坪	清水神社	
未社	〇	〇	〇	〇	宇北乃御魂命		
氏子	祭日	年月建	創建	社格	祭神	所在	
〇	二月初午日	未詳	〇	〇	宇北乃御魂命	宇北谷 坪數三十三坪	
未社	〇	〇	〇	〇	初学 根家 相史		
雜	現在宮司 若クハ 官ノ名	初学 根家 相史	五国ノ下樹木繁茂ス社地ノ清 泉ノ涌出ル所アリ清涼ニテ夏 日モ暑ク忘ル所ナリ	祭神	稻倉御魂命	所在 宇堤好 坪數九十坪	稻荷神社
〇	〇	〇	〇	〇	〇	〇	〇
氏子	祭日	年月建	創建	社格	祭神	所在	
〇	二月初午日	未詳	〇	〇	稻倉御魂命	宇堤好 坪數九十坪	
未社	〇	〇	〇	〇	初学 根家 相史		
雜	現在宮司 若クハ 官ノ名	初学 根家 相史	荒川ノ西岸ニリ藤樹大木アリ 季春ノ頃紫雲遠ク望ル	祭神	大山祇命	所在 宇堤下 坪數百廿四坪	松尾神社
〇	〇	〇	〇	〇	〇	〇	〇
氏子	祭日	年月建	創建	社格	祭神	所在	
〇	十月八日	未詳	〇	〇	大山祇命	宇堤下 坪數百廿四坪	
未社	〇	〇	〇	〇	初学 根家 相史		
雜	現在宮司 若クハ 官ノ名	初学 根家 相史		祭神	大山祇命	所在	
〇	〇	〇	〇	〇	〇	〇	〇
氏子	祭日	年月建	創建	社格	祭神	所在	
〇	十月八日	未詳	〇	〇	大山祇命	宇堤下 坪數百廿四坪	
未社	〇	〇	〇	〇	初学 根家 相史		

雜	現在宮司 若クハ 官ノ名	初学 根家 相史	五国ノ上ノ鎮座	祭神	若雷命	所在 宇南谷 坪數以拾坪	若雷神社
	未社	〇	〇	〇	〇	〇	〇
氏子	祭日	年月建	創建	社格	祭神	所在	
〇	十月十五日	未詳	〇	〇	宇北谷 坪數三十三坪	清水神社	
未社	〇	〇	〇	〇	宇北乃御魂命		
氏子	祭日	年月建	創建	社格	祭神	所在	
〇	二月初午日	未詳	〇	〇	宇北乃御魂命	宇北谷 坪數三十三坪	
未社	〇	〇	〇	〇	初学 根家 相史		
雜	現在宮司 若クハ 官ノ名	初学 根家 相史	五国ノ下樹木繁茂ス社地ノ清 泉ノ涌出ル所アリ清涼ニテ夏 日モ暑ク忘ル所ナリ	祭神	稻倉御魂命	所在 宇堤好 坪數九十坪	稻荷神社
〇	〇	〇	〇	〇	〇	〇	〇
氏子	祭日	年月建	創建	社格	祭神	所在	
〇	二月初午日	未詳	〇	〇	稻倉御魂命	宇堤好 坪數九十坪	
未社	〇	〇	〇	〇	初学 根家 相史		
雜	現在宮司 若クハ 官ノ名	初学 根家 相史	荒川ノ西岸ニリ藤樹大木アリ 季春ノ頃紫雲遠ク望ル	祭神	大山祇命	所在 宇堤下 坪數百廿四坪	松尾神社
〇	〇	〇	〇	〇	〇	〇	〇
氏子	祭日	年月建	創建	社格	祭神	所在	
〇	十月八日	未詳	〇	〇	大山祇命	宇堤下 坪數百廿四坪	
未社	〇	〇	〇	〇	初学 根家 相史		

神社

所在	白鳥神社	所在	坪數
祭神	伊弉册尊	祭神	
社格	〇	社格	
創建年月	未詳	創建年月	
祭日	十月十五日	祭日	
氏子	〇	氏子	
末社	〇	末社	
現任宮司 若クハ 官ノ名	初堂 根岸蚶又	現任宮司 若クハ 官ノ名	
雜		雜	

鏡

所在	山林山 大福寺坊 金藏院庵	所在	山 寺坊 院
坪數	九百貳拾壹坪	坪數	
宗派	新義真言宗 格横見郡御所村息障院系	宗派	寺格
開基人名	僧永鏡 享祿元成寺年寂ス	開基人名	
開基年月		開基年月	
末寺院	〇	末寺院	
現住ノ姓名	中村蓮家 本尊地藏旧大里郡相上村萃藏院末 寺丁リニハ明治六年口院康寺トリ更 息障院ノ末ニ成ル	現住ノ姓名	
雜		雜	

寺院

山	院寺 庵坊	所在 坪數	宗派 寺格	開基人名	開基年月	末寺院	現住ノ姓名	雜
山	院寺 庵坊	所在 坪數	宗派 寺格	開基人名	開基年月	末寺院	現住ノ姓名	雜

道路		等級	長	幅	並木	形狀	雜項
日老道		里道	西南方比企郡東平村横見田甲村ノ界ヨリ入北足立郡大蓋村奥分直又村内 <small>戴間是又</small>	戴間	○	西南隅東平村甲村ノ境ヲ入字北谷三島神社前ヨリ春日神社前ヨリ坂ニ下余ヲ降リ一丁余平担三ノ又坂路一丁余ヲ下ル是ノ平担田民家向ヲ過キ横見郡中曾根村地内字横手堤ヲ徑テ大田堤ヲ横斷シ荒川ノ渡船場ニ至リ大蓋村ノ入ル	此直ノル旧幕府ノ時日老火之番ハ壬子午ノ同心ノ津渡アリ此道ナリ 路ノ先道ト云

道路







發源	
流狀	
所屬ノ長	廣
深	水質
灌漑	
運輸	
物産	
雜項	

發源	
流狀	
所屬ノ長	廣
深	水質
灌漑	
運輸	
物産	
雜項	
所在	渡津 社之渡 或曰宮渡 宇堤外 荒川ノ渡ニナリ
廣	四十間 深 平常六尺
舟梁	二艘
雜項	冬十月、夏四月ニ至ノ間徒橋ヲ架シ往來セシム馬及車ハ船ニテ通ス
所在	
廣	深
舟梁	
雜項	

橋梁	雜項	架設年月	構造	幅	長	所在	橋梁

郡  
村

雜項	舟梁	廣	所在	雜項	舟梁	廣	所在

深

雜項	年架月設	構造	幅	長	所在

堤塘	長	高	幅	雜項
堤塘	六百四十間	高六尺三寸四分	馬踏九尺	同川畑田堤
				馬踏之間 數二十間
				忽水吐送坊極下之水門極高所ア長十二間横之間修繕費用官費ナリ現今地方稅補助ア凡箇所ナリ
				荒川 大田堤
				長 貳百五十七間 玉作村境ヲ横見郡中曾根界ニ至
				高 貳丈
				幅 馬踏之間 數二十間
				九尺
				雜項
				馬踏九尺 數五間
				同川畑田堤
				六百四十間
				高六尺三寸四分
				馬踏九尺
				雜項
				堤塘



開成ノ代官ノ役  
所領等ノ賣出  
他種々ノ古跡ニ至  
ルマテ遺蹟ナク  
廢スヘシ

雜項	水利	物産	面積	徑		所在
				横	縦	
古跡						
						十輪寺跡
						中央字前野ニアリ
現狀						民家
雜項						武藏風土記、十輪寺、作ル新義真言宗御所村息障院末清水山ト号ス 明治三年九月三日廢
所在						八幡彌陀社跡
現狀						字大境
現狀						田南
雜項						明治七年三月十七日廢、領守者ト村合併ス
古跡						

頭殿神社跡

所在 中央字木之下

現狀 畑杉を存す

雜項 明治七年二月十七日領身君口社合保

所在

現狀

雜項

租稅

國稅

地稅金 谷百貳拾貳圓〇三錢七厘

鑛山稅金 〇

酒造稅金 〇

醬麴營業稅金 〇

烟草稅金 〇

證券印紙諸稅金 〇

郵便料金 〇

訴訟用印紙稅金 〇

代官免許稅金 〇

租稅

船稅金 壹圓貳拾錢

車稅金 貳圓

會社稅金

銃獵稅金

牛馬買賣免許稅金

賣藥稅金

度量衡稅金

版權免許料金

商標登錄手數料金

海外旅券其他免許手數料金

合計金 八百貳拾五圓貳拾三錢七厘

地方稅

地租割金 百八拾三圓九拾六錢貳厘

戶數割金 七拾六圓貳拾三錢

營業稅金 五拾六圓三拾五厘

雜種稅金 貳拾圓

合計金 三百三拾六圓四拾九錢貳厘

舊租

田高 九拾四石二斗八升七合 石盛 六。五。四。三 免

畑高 百六拾貳石 永四拾貳貫七百六拾四文六分三厘 石盛 二 六。五。四。三。二。五。 免

屋敷高 六拾貳石五斗六升 永拾五貫三百八拾八文八分七厘 石盛 八。五 免

合計地租 高三百拾六圓四拾九錢貳厘 永五拾貳貫百拾八文八分七厘

租稅二







地所 明治十九年 一月 調査ノ分

官有地

民有地

社地段別四及五畝廿八歩	田 段別三拾四町四及九畝廿畝歩
林 段別壹町貳及貳畝〇五歩	畑 段別五拾壹町貳及八畝廿六歩
秣場段別九及八畝廿五歩	宅部 地村 段別九町九及〇〇壹歩
河 段別四町貳及〇拾歩	林 段別七町〇五畝廿歩
池 段別貳畝廿八歩	草敷 段別壹及貳畝拾歩
溜池 段別壹町五及三畝拾壹歩	藪地 段別三町壹及四畝廿四歩
溝渠 段別壹町壹及五畝拾四歩	荒地 段別壹町九及壹畝拾六歩
堤塘 段別壹町五及五畝廿四歩	墓地 段別貳及三畝廿五歩
道路 段別三町三及七畝廿二歩	畦畔 段別壹町壹及五畝拾四歩

地所

土場場段別壹町九反三畝廿九步	段別	段別
寺院段別三反〇廿七步	段別	段別
段別	段別	段別
段別	段別	段別
段別	段別	段別
段別	段別	段別
合計段別拾六町七反九畝〇六步	合計段別百〇九町三反三畝廿九步	
外	外	

舊家者

大里郡八林村

堀

信蕃

姓ハ菅原ニテ家祖主水重豐ハ又重隆天文七年五月六日入間郡川越城下ニ  
 於テ討死ノ後千浪下ニ為リ本村ニ住居ス重豐九代ノ孫主水信常延享二年搦  
 澤郡櫻澤村字鐘撞堂原林畑六町七反四畝三歩及足立郡川田谷村ノ荒地及ヒ  
 荒澤沼米荒川沿岸ノ地六町三反貳畝廿七歩ヲ開拓セリ荒川沿岸ノ地名ツルニ  
 姓ヲ以テ菅原新田ト云(武藏風土記卷百五十一足立郡菅原新田ノ条ニ宝曆中比  
 企郡八林村ノ民川田谷村ノ荒地及荒澤沼ノ縁ナル隙地ヲ開墾シテ菅原新田  
 ト名付シトアラトモ宝曆ハ延享比企郡八林村ハ大里郡八林村ノ誤ナリ今村落  
 ノ成リタリ當村兩村ノ檢見帳名寄帳其他書類所有セシカ故アリテ該村ハ  
 渡シ下云又五十年前ハ兩所ノ民ヨリ報酬トシテ米若干ヲ贈リト云今櫻澤郡  
 櫻澤村ノ換地帳其他書類菅原新田ノ刻付木及系圖一卷ヲ藏セリ左場

堀氏系圖

菅原姓  
家幕紋

丸釘貫 龜甲内花菱

神代  
天穗日命

天照大神第二御子  
本姓土師人

宇庭

秋篠安人

參議 春宮大輔  
從三位

古人

遠江女 從五位下  
天平元年賜菅原姓  
弘仁十年正月十日薨  
七十歲

清公

左京大夫 淳正次子  
從三位

延曆廿二年入唐  
兼和九年十月七日薨  
七十歲

北野

天

菅相丞 右大臣  
從三位

是善 參議 文立守博士

母伴氏  
延喜元年正月二十五日左近大宰府五十七歲同二月廿五日  
於那所薨五十九歲 延曆四年五月廿一日贈左大臣正二位  
十年九月贈太政官管原朝臣少輔國北野天滿自石

高視

右大辨  
從五位下

延喜十二年八月二年三十八歲

在躬

左少弁  
從五位下

輔正

大宰大貳  
侍從

淳茂

大學頭  
右中弁

烏記

右中弁  
從四位下

雅規

山城守左少辨  
從四位上

女子

尚子女御

忠貞

刑部少輔  
少內記

資忠

勘解由治官 右中弁  
從四位下

女子

齋世親王室

女子

寬平女御

寺  
檀守

法眼長者座主  
北野別當安樂寺別當

母國持守奉女  
永延三年十月五日薨死五十四歲

孝標

常陸介  
從四位下

定義

長者 淳正男  
從四位上

是綱

大學頭  
常陸介

女子

尚子 代々集作者

母伊勢守女

母遠江介女  
嘉祥三年二月二十七年七十六歲

宜忠

上總介  
正五位下

長守

大藏卿  
從四位下

為守

參議 大藏卿  
正三位

高長

式部大輔  
正三位

弘安七年十一月晦、年七十八歲

長經

刑部卿  
正二位

正和四年三月廿九日、年七十七歲

秀長

少納言  
正三位

長冬

少納言  
正三位

康長

少納言  
治部卿  
正二位

長敏

正三位  
長者

康永三年十一月十五日、年七十九歲

家長

正三位  
式部大輔

匡成

春官少進  
正五位上

正重

堀遠江介  
正五位下

重長

加賀守  
堀山四郎  
正五位下

母 鈴麻呂女  
始、下武家堀遠江介  
人皇百三代後花園院御宇  
永享年加茂川坊官代々  
家紋釘貫也

女子 大野木修理大夫定政室

母 三上山城守源良經女  
將軍大樹公義教幕下  
卜為、永享五年癸卯  
將軍自應神神功之緣記  
書、河内卷田八幡宮、奉  
納、時奉行

母 山本主水某女  
嘉吉九年辛酉六月、  
滿祐合戰、時有軍功、  
討死

重友

堀兵庫頭  
左馬尉  
正五位下

母 鈴木山城守重繼女  
將軍義勝幕下

重勝

堀主水  
左門尉

母 白山之即重隆女  
東山將軍、仁

重冬

堀伊賀守  
十四郎

母 堀崎左近將監源古継女

露重

堀山四郎  
主水正

母 河内大炊木某女  
上杉昌部大輔顯定  
幕下

重繼

堀能登守  
主水

母 中村河内守源頼澄妹

重隆

堀主水正

母 中川備中守源頼長女  
天文七年五月六日、入間郡川口  
城下、討死  
法名 大智座隆居士

女子

柏原因幡守藤原  
元藤某

重豊

主水  
内膳

天文七年五月六日、又  
討死、後浪々之身、為  
大里郡小笠村、住

某

主水

寬永二年正月六日、死  
法名 觀明院清樹宗慶  
居士

天文十一年八月二日、死  
法名 隆壽院慈常翁居士

光慶

天正十二年十月七日死  
法名臨照院理顯光慶屋

光重

明曆九年三月十二日死  
法名臨節院光重善屋

重善

明曆九年八月九日死  
法名智泉院峰善照屋

重慶

堀八左門  
元禄三年二月九日死  
法名盛岸院理清重慶屋

信芳

堀茂兵衛  
元禄十七年二月三日死  
法名慈尊院親樹芳屋

信盛

堀草次郎  
宝永七年六月廿七日死  
法名持明院峯岸盛真屋

信常

堀主水  
明和六年十一月廿二日死  
法名海藏院水智唯明法師

信妙

堀源藏  
寛政二年五月廿二日死  
法名初修院大智弘源屋

信倚

少字源太郎  
文政十一年二月六日死  
法名正眼院法然壽照屋

信弘

堀繁八

信照

堀源藏幼名若江印  
文久元年五月十七日死

信蕃

明治十九年十一月

大里郡津田村村誌

大野郡

沿革

名稱

津田村古時蒸川南流也頃六丘圍連且スル麓ヲ流合、和田土野川モ古ハ蒸川ナリ  
渡津ナリ、田野開拓スル隨ハ一村落ナリシヲ以テ津田村ト稱スト云

所屬

郡領 組大 小區 郡區 戶長 役場

本村昔時上吉見郷ニ屬ス或ハ領ト稱ス  
明治九年武藏知縣事ニ於テ組合ヲ立置山組合ト、同年浦和縣第十四區編入同五年入間縣  
幕七大臣小山正太郎同八年入間縣馬ノ二縣ヲ合セ更ニ熊谷縣ヲ置置ル茲ニ於テ田入間縣ヲ  
テ南部ト云群馬縣所轄ノ北都ト云テ故ニ南ノ字ヲ冠シテ南七大臣小山正太郎同九年  
五縣管轄ニ屬シ又南ノ字ヲ削ル同十二年更ニ區ヲ廢ル郡政ト成リ戶長役場ヲ置  
同十七年本村外六ヶ村聯合ニ相ヒ村、役場、區道ヲ屬ス

分合

○

管轄

沿革

天正十八年序廣德川氏關東總領ノ後德川氏代官支配ス正保四年忍以藩河部  
置後守、封内ニ屬ス元禄十一年戊寅代官ノ支配ニ復ス室曆十三年癸未村高子  
七石七斗ニ計五合ノ内ヲ割キ百九十二石六斗九升九合ヲ其下、鑄本銀之助ノ采地トシ  
同氏世襲相受テ明治元年三百四十二石九斗五升四合ノ多ク前榜ノ藩(後縣)ト稱シ北平  
大和守ノ領地トナス同年代官ヲ轄ト鑄本銀之助采地トナリ侍也武藏知縣事



管轄：歸又同二年巨太官縣（後浦和縣）改稱之。管轄上ル同四年全村入間縣、屬ス  
 同六年熊谷縣、所轄下ル同九年埼玉縣、所管、歸又同十二年新、郡衙之置  
 大里郡、所管、歸又同十七年本村、六ヶ村聯合相  
 上村、役場之置

位置疆域

位置

大里郡東南方

東

荒川、陽北足立郡大里村耕地

西

大里郡向谷村中曾根耕地

南

和田吉野川、陽、玉作村人家

北

大里郡津田新田耕地

幅員

東西

十二町八間

南北

七町廿八間

周圍

百畝於以町界間

面積

百五十町

地味

色

淡鼠

質

砂石ヲ交ユ

適種

麥、大豆、粟、米、蕎麥、芋、高木

位置疆域 幅員 地味 地勢

地勢

山脈

○

水脈

荒川東北隅屈戸村より来り久下村より本村地内より流し南東へ向へ玉作村へ入る  
和国吉野川西南隅向谷村より来り東流して字樋口に至り玉作村へ入る

東部

荒川ヲ繞らす

西部

向谷村民居中曾根村田園

南部

和国吉野川

北部

田圃

全地形勢

南和国吉野川、堤ヲ帶り東北荒川ノ堤ヲ繞らし西方ノ諸村地漸ク高シ故ニ暴雨アル時ハ雨源来ラ本村ニ停滯シ深ク必ズ余ニ至ラシ之ヲ望ミ恰モ湖沼ノ如シ居室恰モ島嶼ニ似タリ斯ル地ニシテ水殺ヤ叔豊熟スルコト少シ地質宜シクシテ村民困弊スルハ地形ニ依ル

地種

里程

官有地		民有地		總計	
第一別段	第二別段	第一別段	第二別段	第一別段	第二別段
三反寺畝步 數筆 三		百拾九町壹反拾七步 數筆 二千四百八十七	七反三畝〇八步 數筆 三	百三拾六町四反拾五步 數筆 二千五百〇〇	
元標所在 字東町	本縣廳へ 拾壹里	本郡役所へ 壹里世八町	近 東 鴻巣へ 三里	近 西 小川へ 五里	近 南 杉山へ 二里
			東京 杉五里	市 行田町へ 二里	市 川越町へ 六里
					邑 〇

地種 里程



字地											
舊字	段別	筆數	舊字	段別	筆數	舊字	段別	筆數	舊字	段別	筆數
舊字	段別	筆數	舊字	段別	筆數	舊字	段別	筆數	舊字	段別	筆數

耕地町	下田町	深田町	埋田町	下埜町	中埜町
舊字 上田町、中田町、耕地町、中埜町、上道、下道	舊字 下田町、辨天下、下田町	舊字 深田町、碗栗、口	舊字 埋田町、高畑、カカ	舊字 江湖、カウ、下埜、カ	舊字 中埜、カ
段別 九町三及三畝廿七步	段別 六町六及九畝拾四步	段別 五町八及畝廿七步	段別 五町五畝廿八步	段別 貳町七及畝五步	段別 六町三及五畝五步
筆數 百六十八	筆數 百三十八	筆數 百十八	筆數 百二十一	筆數 九十六	筆數 九十七
小山町	八及田町	和栗町	桶口町	上埜町	
舊字 小山、カ、カ、嶋、合、金塚、カ	舊字 八及田、カ、下中道、カ、栗、カ	舊字 和栗、カ、下和栗、カ	舊字 堤根、カ、桶、カ、神田、カ	舊字 上埜、カ、カ	
段別 五町七及九畝廿七步	段別 四町四及六畝廿七步	段別 五町五畝廿七步	段別 五町三及五畝拾四步		
筆數 百九	筆數 七十四	筆數 百二十一	筆數 百廿二		
舊字	舊字	舊字	舊字		
段別	段別	段別	段別		
筆數	筆數	筆數	筆數		



人口	土族		華族		人口
	本籍		本籍		
	管外 家戶 主族 計	管內 家戶 主族 計	管外 家戶 主族 計	管內 家戶 主族 計	
	管外 家戶 主族 計	管內 家戶 主族 計	管外 家戶 主族 計	管內 家戶 主族 計	
入寄留		入寄留		入寄留	
管外 家戶 主族 計	管內 家戶 主族 計	管外 家戶 主族 計	管內 家戶 主族 計	管外 家戶 主族 計	管內 家戶 主族 計
合		合		合	
繳合		繳合		繳合	
以上差引		以上差引		以上差引	

平	華		越		士		越		
	本籍	小信	本籍	小信	本籍	小信	本籍	小信	
管外 家戶 主族 計	管內 家戶 主族 計	管外 家戶 主族 計	管內 家戶 主族 計	管外 家戶 主族 計	管內 家戶 主族 計	管外 家戶 主族 計	管內 家戶 主族 計	管外 家戶 主族 計	
管外 家戶 主族 計	管內 家戶 主族 計	管外 家戶 主族 計	管內 家戶 主族 計	管外 家戶 主族 計	管內 家戶 主族 計	管外 家戶 主族 計	管內 家戶 主族 計	管外 家戶 主族 計	
合		合		合		合		合	
繳合		繳合		繳合		繳合		繳合	
以上差引		以上差引		以上差引		以上差引		以上差引	

平民

本籍 戶主 男 百十九人 計百廿人  
 家族 男 二百七十七人 計五百一十七人  
 女 二百九十七人  
 合六百三十四人  
 內 現在六百廿人  
 出寄留管外 十八人  
 管內 四十八人  
 合十四人

入寄留 管外 戶主 計計  
 管內 戶主 計計  
 家族 計計  
 合二人  
 繳合二人

總計

本籍 戶主 男 女  
 家族 男 女  
 計 計  
 合  
 內 現在  
 出寄留管外  
 管內  
 合

入寄留 管外 戶主 計計  
 管內 戶主 計計  
 家族 計計  
 合  
 繳合

合計 男 女  
 計

以上差引

本籍年齡

五年未滿	男 三十八人 女 二十八人 合 六十六人	五十五年以上	男 九人 女 十三人 合 廿二人
五年以上	男 三十六人 女 三十九人 合 七十五人	六十年以上	男 九人 女 十五人 合 二十四人
十年以上	男 三十七人 女 二十八人 合 六十五人	六十五年以上	男 八人 女 八人 合 十六人
十五年以上	男 二十九人 女 二十三人 合 五十二人	七十年以上	男 十三人 女 九人 合 廿二人
廿年以上	男 二十七人 女 二十人 合 四十七人	七十五年以上	男 六人 女 二人 合 八人
廿五年以上	男 三十人 女 十九人 合 四十九人	八十年以上	男 二人 女 〇人 合 二人
三十年以上	男 二十六人 女 十九人 合 四十五人	八十五年以上	男 〇人 女 〇人 合 〇人
三十五年以上	男 十八人 女 十四人 合 三十二人	九十年以上	男 〇人 女 〇人 合 〇人
四十年以上	男 十五人 女 十五人 合 三十人	九十五年以上	男 〇人 女 〇人 合 〇人
四十五年以上	男 十五人 女 十五人 合 三十人	百年以上	男 〇人 女 〇人 合 〇人
五十年以上	男 十七人 女 十六人 合 三十三人	年齡未詳	男 〇人 女 〇人 合 〇人

總計 男 三百三十六人  
 女 二百九十八人

合六百三十四人

本籍年齡 生死及就籍除籍







所在	諏訪神社	所在	坪數
祭神	建部方方命	祭神	
社格	○	社格	
創建年月	未詳	創建年月	
祭日	八月廿七日	祭日	
氏子	信達村中一般	氏子	
末社	稻荷社	末社	
現任宮司 若クハ 官ノ名	初寺 矢島金三郎	現任宮司 若クハ 官ノ名	
雜		雜	

瑠璃光山	西明寺 廢	西明寺 廢	瑠璃光山
所在	西北 字西町 坪數 六百四十一坪	所在	北 字西町 坪數
宗派	新教真言宗 格横見郡所村息障度未	宗派	寺格
開基人名	○	開基人名	
開基年月	○	開基年月	
末寺院	藥師堂 字西町ニ在リ 觀音堂 字〇	末寺院	
現住ノ姓名	木村有和	現住ノ姓名	
雜	武藏風土記ニ法流ノ祖ヲ傳譽トシ正 徳三年寂ス存尊活陀ニ旧本堂郡相 上村花藏院ノ末寺ナリシカ明治六年同 寺廢寺トナリ更ニ息障院ヲ以存寺ト	雜	

寺院

雜	現住ノ姓名	末寺院	開基年月	開基人名	宗派 寺格	所在	山	院寺 庵坊
						坪數		
雜	現住ノ姓名	末寺院	開基年月	開基人名	宗派 寺格	所在	山	院寺 庵坊
						坪數		

道路		道路	松山道	等級	軍道	長	北方大軍郡津田新田村、南方口郡向谷村、中村の長延四町十六間	幅	巾以間	並木	○	形狀	平坦	雜項
----	--	----	-----	----	----	---	-------------------------------	---	-----	----	---	----	----	----

道路

林 藪	所有	所有	所有	所有	所有	所有	所有	所有	所有	所有	所有	所有	所有	林 藪
	字	字	字	字	字	字	字	字	字	字	字	字	字	
	等級	等級	等級	等級	等級	等級	等級	等級	等級	等級	等級	等級	等級	
	段別	段別	段別	段別	段別	段別	段別	段別	段別	段別	段別	段別	段別	
	主用	主用	主用	主用	主用	主用	主用	主用	主用	主用	主用	主用	主用	

雜 項	形 狀	並 木	幅	長	等 級



和田音野川

發源

男衾郡音野村東流して向谷村ノ東より来ル

流狀

東流して字樋口より玉作村へ入ル

所屬ノ長

四百十二間

廣 六間より八間ニ至ル

深

二尺より四尺ニ至ル

水質 清濁セズ

灌漑

利用セズ

運輸

無

物産

〇

天保四年門樋ヲ設ケ以テ蒸川ノ逆流ヲ防遏ス事ハ玉作村ノ詳ナリ

雜項

河渠

通戸川 或曰頭殿川

發源

本郡中國田村字平松より發シ津田新田より来ル

流狀

南流して向谷村へ入ル

所屬ノ長

百廿五間四尺

廣 貳間より四間ニ至ル

深

三尺五寸より三尺ニ至ル

水質 清

灌漑

利用セズ

運輸

〇

物産

〇

雜項

昔時此川ノ堰ヲ設ケ水田灌漑ニ供ス元禄十四年ノ洪水ニ出砂堆積水田廢ニテ陸田トナル故、廢ニテ用ズ事ナシ

河渠

發源	
流狀	
所屬ノ長	廣
深	水質
灌漑	
運輸	
物産	
雜項	

堤塘	
荒川大田堤	
長	七百六十間 北方津田新田より南に延て和田吉野川堤に接續す
高	壹丈六尺
幅	貳間 敷 拾六間
雜項	創築年代未詳ト雖慶長以降ノ創設也之所ヨリテ其後ノ追々増築ニ現狀ヲナセリ 雨水吐樋ニテ所ヲ伏込在り 送來修繕ハ領主地頭ニテ又堤塘ノ修繕ハ總テ官費ナリ
和野吉野川堤	
長	四百三十間 西方向谷村ヨリ東方五作村ニ至ル
高	壹丈
幅	馬踏 九尺 敷 十一間ニ入
雜項	創築年代未詳
堤塘	







船稅金
車稅金
會社稅金
銃獵稅金
馬牛買賣免許稅金 八圓三圓
賣藥稅金
度量衡稅金
版權免許料金
商標登錄手數料金
海外旅券其他免許手數料金
合計金 七百八拾六圓四拾八錢四厘

地方稅

地租割金 百五拾七圓三拾六錢三厘
戶數割金 七拾四圓九拾三錢
營業稅金 貳拾九圓四拾錢
雜種稅金 八圓五拾錢
合計金 貳百七拾圓九錢三厘

舊租

田高 九石四斗九升九合 石盛 十四石七斗 免
米四石是斗是升是合
畑高 九百九拾壹石是斗是升是合 石盛 六十八石十二 免
米九拾貳貫百拾貳文七卜
屋敷高 貳拾貳石五斗是升八合 石盛 十一 免
水以受百三十九文七卜
合計地租 高千〇貳拾三石四斗是升三合 米四石是斗是升是合 永九拾五貫貳百五十五文

租稅二

製干	鯉魚	乾魚	菜種	楮皮	甘蔗	藍葉	蠶卵	生糸	麻	實綿	甘薯	馬鈴薯	玉蜀黍	蜀黍	蕎麥	稗	黍	粟	裸麥	小麥	大麥	糯米	
生	生	生	生	生	生	生	生	生	生	生	生	生	生	生	生	生	生	生	生	生	生	生	生
產	產	產	產	產	產	產	產	產	產	產	產	產	產	產	產	產	產	產	產	產	產	產	產
高	高	高	高	高	高	高	高	高	高	高	高	高	高	高	高	高	高	高	高	高	高	高	高
〇〇	〇〇	〇〇	百〇八石九斗	於メ目	〇〇	三千四百メ目	二千二百二十斤	四千四百二十斤	高〇	高六十四メ八百目	高〇	高〇	高七石二斗	高五石七斗	高〇	高百八拾壹石四斗四升六分	高〇	高〇	高〇	高〇	高〇	高九十九拾壹石四斗二升三分	高九十九拾壹石六斗
輸	輸	輸	輸	輸	輸	輸	輸	輸	輸	輸	輸	輸	輸	輸	輸	輸	輸	輸	輸	輸	輸	輸	輸
出	出	出	出	出	出	出	出	出	出	出	出	出	出	出	出	出	出	出	出	出	出	出	出
地	地	地	地	地	地	地	地	地	地	地	地	地	地	地	地	地	地	地	地	地	地	地	地
方	方	方	方	方	方	方	方	方	方	方	方	方	方	方	方	方	方	方	方	方	方	方	方
			熊谷				熊谷						松山									松山	松山

合計	柴草冥加	舟運上	傳馬宿入用	夫銀	六尺給米	山手米	野手米	舊雜稅
----	------	-----	-------	----	------	-----	-----	-----



地所 明治十九年 一月 調査ノ分

官有地

民有地

神社段別三及七畝半ノ	田 段別拾五町八反三畝廿七步
河 段別貳町五反七畝拾七步	畑 段別八拾四町三反六畝貳步
溝渠段別貳町八反七畝廿六步	郡村 宅地段別拾五町三反五畝拾六步
堤塘段別五町貳反貳畝廿七步	芝地段別壹畝半
道路段別三町五反五畝廿九步	村社段別貳畝廿五步
土揚場段別壹町八反五畝半	墓地段別六畝六步
碓氷場段別四步	畦畔段別六反四畝七步
寺院段別貳反七畝拾七步	畑兼地段別六町五反四畝廿九步

段別 ○

段別 ○

地所





沿革	名稱	所屬	分合	管轄
沿革 向谷ハ古時荒川南流ニ比企郡丘園ノ下ヲ流北岸ニ對曠野ヲ開拓セシ一村ヲ落シレハ向ノ野ト云フハ野ヲヤト稱シ谷ノ字ヲ用フル事多シ今ハ向谷ト書ス	中古吉見郡ニ屬ス慶長以降大里郡ニ渡リ吉見御ト云或領トモ云 明治五年入間縣ニ所轄ノ時始メテ區ニ置テ大區六小區ニ編入以下相上村ニ同シ	郡領 郡 組大 小區 郡區 戶長 役場	○	天正十八年徳川氏関東總領以降幕府ノ直轄多シ明治元戊辰年上野國一麻橋ヲ藩松平大知守ノ領地ニ屬ス同四年藩ヲ改メ縣トナシ同年十一月入間縣ニ管轄トナリ同七年熊谷縣ニ屬シ同九年埼玉縣ニ所轄トナル同十二年始メテ郡衙ヲ置テ大里藩ヲ移澤澤田令衣郡衙存ノ所轄内ハ屬ス同也

沿革



年本村及津田相上主作箕輪曹山六林七村ヲ聯合シ相上村聯合シ終ス  
 是ヲ先キ毎村各戸長役場アリ茲ニ互リテ合併シテ役場ヲ相上村ニ  
 置直ク

位置疆域

位置

大里郡ノ南方

東

大里郡津田村民家ニ接ス

西

同郡高木村通戸川ヲ以テ界ス

南

同郡相上村和田吉野川ヲ以テ界ス

北

同郡津田村耕地

幅員

東西

五町五十八間三尺

南北

貳町貳間

周回

拾壹町三拾間

面積

四十三町五段歩

地味

青黒

質

細砂ノ溜ル所ノ壤土

適種

大麦大豆芋サネ種等ニ適ス

位置疆域 幅員 地味 地勢



地種 里程	計 總		地 有 民			地 有 官					
	數筆	別段	計小	二第	一第	計小	四第	三第	二第	一第	
	五百七十八	四拾貳町九及八畝九步	別段 三拾六町三及五畝〇步 數筆 五百七十三	別段 三畝步 數筆 二	別段 三拾六町三及五畝〇步 數筆 五百七十一	別段 六町六及三畝〇步 數筆 五	別段	別段 六町六及三畝〇步 數筆 五	別段 〇	別段 六町六及三畝〇步 數筆 五	
邑市名著			東京	驛	近	本郡役所	本縣廳	元標所在	里 程		
行田町 二里			拾六里	北熊谷 壹里拾四町	南松山 壹里二十町	西小川 五里	東鴻巣 三里二町	本郡役所 壹里十六町	本縣廳 十壹里	元標所在 字中	

全地形勢

北部 耕地

南部 和田吉野川除堤ヲ帶フ

西部 通戸川及道路ヲ帶ヒタリ

東部 津田村民家相接ス

水脈 通戸川北方中曾根津田ノ合ヨリ来リ高卒村境界ヲ流シカ  
天保四年地理直並昔時ノ時屈曲ヲ直ニ本村高卒村トモ川ノ東西  
ノ入合トナレリ南流ニテ和田吉野川ノ合ニ東流ニテ又津田村玉作村  
合タシ入ル

山脈 〇

地勢



堤外

筆數	段別	舊字	筆數	段別	舊字	筆數	段別	舊字

雜項

合及別三十六町六畝拾六步丁、明治十九年一月、因地所、頃、總及別四十畝町九及八畝の九歩ト比較スルハ六町九及畝廿二歩差アリ、是ハ官有河及別畝町四及七畝歩澤澤及別四及二畝廿二歩堤塘及別畝町九及八畝歩道路及別畝町六及廿九歩土揚場及別畝及三畝拾九歩、民有畦畔及別畝及八畝廿九歩、合及別ノ各字入多割スルアタカハ及別ノ有レ之

族 士		族 華		計 合		民 平	
小計	入寄留管 内 外	小計	入寄留管 内 外	小計	入寄留管 内 外	小計	入寄留管 内 外
	内 現住 出寄留管 内 外		内 現住 出寄留管 内 外		内 現住 出寄留管 内 外		内 現住 出寄留管 内 外
本籍		本籍		本籍		本籍	
戸數		戸數		戸數		戸數	
				三十四戸		三十四戸	

華族		士族	
本籍	入寄留	本籍	入寄留
戶主 家族	管外 管內	戶主 家族	管外 管內
男女 男女	戶主 家族	男女 男女	戶主 家族
計 計	計 計	計 計	計 計
合	合	合	合
內	內	內	內
現在	現在	現在	現在
出寄留	出寄留	出寄留	出寄留
管外	管外	管外	管外
管內	管內	管內	管內
合	合	合	合
繳合	繳合	繳合	繳合
以上差引	以上差引	以上差引	以上差引

華族		士族	
本籍	入寄留	本籍	入寄留
戶主 家族	管外 管內	戶主 家族	管外 管內
男女 男女	戶主 家族	男女 男女	戶主 家族
計 計	計 計	計 計	計 計
合	合	合	合
內	內	內	內
現在	現在	現在	現在
出寄留	出寄留	出寄留	出寄留
管外	管外	管外	管外
管內	管內	管內	管內
合	合	合	合
繳合	繳合	繳合	繳合
以上差引	以上差引	以上差引	以上差引

人口

人口

戸數

戸數

以上差引

以上差引

現在 千九百九十九人  
出寄留管外 〇 合 〇

本籍 三十四人

內 出寄留管外 〇  
出寄留管內 〇 合 〇

內 出寄留管外 〇  
出寄留管內 〇 合 〇

平民

本籍 戶主 男 三十三人 計 三十四人  
 家族 男 一百一十五人 計 二百五十八人  
 女 一百五十八人  
 合 三百五十五人  
 內 現在 二百九十五人  
 出寄留 管外 管內

入寄留 管外 戶主 計  
 管內 戶主 計  
 家族 計  
 繳合

總計

本籍 戶主 男 女 計  
 家族 男 女 計  
 合  
 內 現在 出寄留 管外 管內 合

入寄留 管外 戶主 計  
 管內 戶主 計  
 家族 計  
 繳合

合計 男 女 計

以上差引

本籍年齡

五年未滿	男 十六人 女 十六人 合 三十二人	五十五年以上	男 四人 女 三人 合 七人
五年以上	男 十四人 女 十三人 合 二十七人	六十年以上	男 三人 女 二人 合 五人
十年以上	男 十五人 女 十三人 合 二十八人	六十五年以上	男 二人 女 二人 合 四人
十五年以上	男 十八人 女 十四人 合 三十二人	七十年以上	男 二人 女 二人 合 四人
廿年以上	男 七人 女 四人 合 十一人	七十五年以上	男 一人 女 一人 合 二人
廿五年以上	男 九人 女 九人 合 十八人	八十年以上	男 〇人 女 〇人 合 〇人
三十年以上	男 九人 女 八人 合 十七人	八十五年以上	男 〇人 女 〇人 合 〇人
三十五年以上	男 五人 女 九人 合 十四人	九十年以上	男 〇人 女 〇人 合 〇人
四十年以上	男 七人 女 三人 合 十人	九十五年以上	男 〇人 女 〇人 合 〇人
四十五年以上	男 三人 女 四一人 合 七人	百年以上	男 〇人 女 〇人 合 〇人
五十年以上	男 四人 女 四一人 合 八人	年齡未詳	男 〇人 女 〇人 合 〇人
總計	男 八十九人 女 百〇六人 合 百九十五人		

本籍年齡 生死及就籍除籍

牛馬車舟	馬			牛			牛馬
	小計 牝 牡	外種 牝 牡	內種 牝 牡 十六頭	小計 牝 牡	外種 牝 牡	內種 牝 牡	
	合計	小計	小計 十六頭	合計	小計	小計	
計 總	人力車		荷車	馬車	牛車	車	
	二人乘	一人乘	大七以上	一疋立			
	合計		大六以上 二輛	二疋立 合計			

生死及就籍除籍									
出生									
計		就籍		除籍		死亡		計	
女	男	女	男	女	男	女	男	女	男
						〇	二		
合計		合計		合計		合計		合計	
〇		〇		〇		二		四	





等級	
長	
幅	
並木	
形状	
雜項	

河渠	
發源	ツツ川 或曰頭殿川 本郡上恩村字平松後
流狀	西北津田村中曾根村ト合テ流シ入り高卒村ノ東ヲ流シ智恵野ト
所屬ノ長	四百八十間 廣 二間
深	四尺 水質 清淨
灌漑	本村トハ恩水路ナルモ横見郡ノ用水ナリ
運輸	〇
物産	〇
雜項	天保四年水流ノ滞ルヲ直ニ曲灣ヲ直トス
河渠	

發源	和田 <sup>外</sup> 土 <sup>三</sup> 野川 男 <sup>本</sup> 表 <sup>子</sup> 郡 <sup>三</sup> 三 <sup>子</sup> 野 <sup>三</sup> 川
流狀	大里郡高本村境より相上村ノ境ノ東流シ津田村ニ至ル
所屬ノ長	八町十間 廣 六間より之間
深	三尺より九尺 水質 清淨
灌漑	○
運輸	○
物産	○
雜項	平常水流緩ナレバ洪水ノ時ハ堤ノ溢ル事ハ玉作村ニ至ル

橋梁	橋梁
所在	千 <sup>ト</sup> 歲 <sup>セ</sup> 橋 字中區 <sup>三</sup> 河 <sup>三</sup> 架 <sup>三</sup> ル
長	三 <sup>三</sup> 間
幅	巾 <sup>六</sup> 尺
構造	石造
架設年月	未 <sup>詳</sup>
雜項	出水ノ時ハ橋上ニ水流ル、丁年ニ十度余也





船稅金	〇
車稅金	壹圓也
會社稅金	〇
銃獵稅金	〇
馬牛買賣免許稅金	〇
賣藥稅金	〇
度量衡稅金	〇
版權免許料金	〇
商標登錄手數料金	〇
海外旅券其他免許手數料金	〇
合計金	百四拾壹圓八拾四錢四分

地方稅

地租割金	三拾圓〇七拾九錢
戶數割金	貳拾壹圓四拾貳錢
營業稅金	八圓
雜種稅金	貳圓五拾錢
合計金	六拾貳圓七拾壹錢
舊租	
田高	〇 皆畑 石盛 〇 免
畑高	貳百三十七石七斗二升三勺 永拾五ノ二百七十九文四ノ一 石盛 〇 免
屋敷高	〇 皆和入石盛地八知ノ内之 石盛 〇 免
合計地租	高貳百三十七石七斗二升三勺 永拾五ノ二百七十九文四ノ一 租稅二

製干	鯉魚	乾魚	菜種	楮皮	甘蔗	藍葉	蠶卵	繭系	麻綿	寶綿	甘薯	馬鈴薯	玉蜀黍	蜀黍	蕎麥	稗黍	粟	裸麥	小麥	大麥	糯米	
生	生	生	生	生	生	生	生	生	生	生	生	生	生	生	生	生	生	生	生	生	生	生
產	產	產	產	產	產	產	產	產	產	產	產	產	產	產	產	產	產	產	產	產	產	產
高	高	高	高	高	高	高	高	高	高	高	高	高	高	高	高	高	高	高	高	高	高	高
〇〇	〇〇	〇〇	三ノ二百目 三ノ七十七	〇〇	〇〇	二ノ二百ノ	四ノ四百ノ	三ノ三百目	三ノ三百目	三ノ三百目	三ノ三百目	三ノ三百目	三ノ三百目	三ノ三百目	三ノ三百目	三ノ三百目	三ノ三百目	三ノ三百目	三ノ三百目	三ノ三百目	三ノ三百目	三ノ三百目
輸	輸	輸	輸	輸	輸	輸	輸	輸	輸	輸	輸	輸	輸	輸	輸	輸	輸	輸	輸	輸	輸	輸
出	出	出	出	出	出	出	出	出	出	出	出	出	出	出	出	出	出	出	出	出	出	出
地	地	地	地	地	地	地	地	地	地	地	地	地	地	地	地	地	地	地	地	地	地	地
方	方	方	方	方	方	方	方	方	方	方	方	方	方	方	方	方	方	方	方	方	方	方
			招山熊谷				地方															招山小川

物產

合計

米六斗七升七合  
永壹貫貳百六十九文二ノ一

質屋冥加

永貳百文

御藏米入用永五百四拾二文二ノ一

傳馬宿入用

米壹斗四升貳合

糠藁代

永五百貳拾六文

六尺給米

米四斗七升五合

山手米

野手米

舊雜稅





地所 明治十九年 調査ノ分

官有地	河 段別 貳町四反七畝步	田 段別 壹町八反四畝廿貳步	民有地
	溝 段別 四反三畝廿三歩	畑 段別 廿町貳反九畝拾六歩	
	堤塘 段別 壹町九反八畝歩	宅部地 段別 貳町六反九畝廿歩	
	道路 段別 壹町五反〇廿壹歩	荒地 段別 七町壹反九畝拾八歩	
	土場 段別 壹反三畝拾九歩	墓地 段別 三畝歩	
段別		畔 段別 貳反八畝廿歩	
段別			
段別			
段別			

地所



