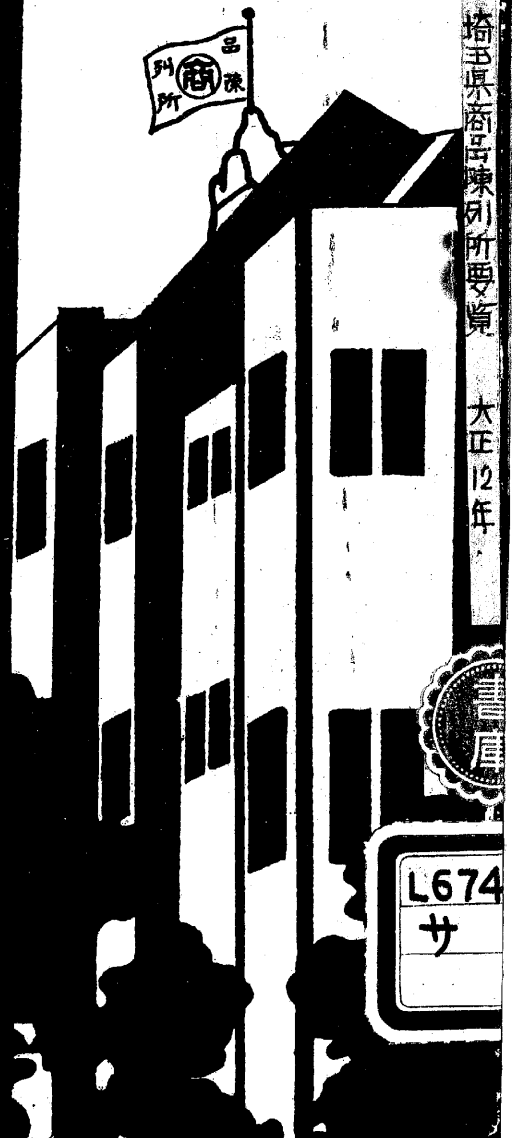


埼玉県商品陳列所要覽

大正 1 2 年事業概況

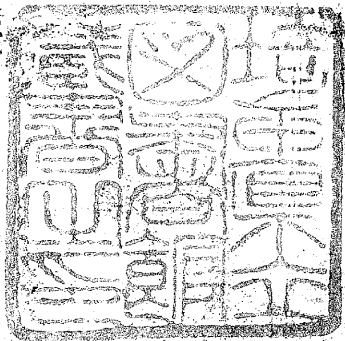
1 9 2 4 年 2 月

埼玉縣商品陳列所要覽
大正十二年事業概況

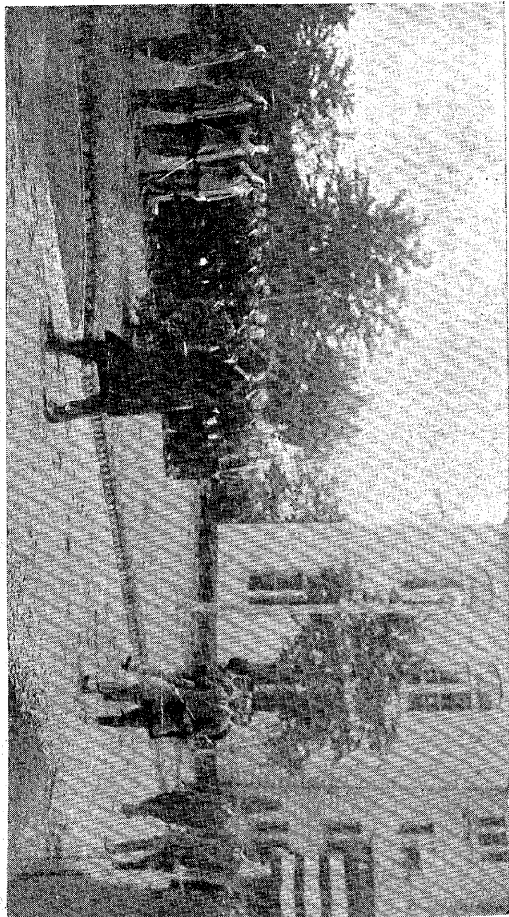


埼玉縣商品陳列所要覽
大正十二年

10 11 12 13 14 15 16 17 18 19 20



7285



(日七月五年一十正大) 所 列 陳 品 商 之 下 殿 宮 政 攝

埼玉縣商品陳列所要覽

- 沿革.....一
- 建築物.....一
- 商品陳列所規則(大正十年三月十八日訓令第百六號).....二
- 商品陳列所處務規程(大正十年三月十八日訓令第百十八號).....四
- 同 業務規程(同商收第一七五六號認可).....七
- 大正十二年事業概況(年報)第一 特種ノ事業.....一五
- 第二 通商紹介並ニ産業上ノ調査.....一六
- 第三 陳列品(1 參考品、2 受託品外陳列品、3 受託試賣品).....一九
- 第四 委託試賣品連年比較表.....二八
- 第五 縱覽人員連年比較.....三〇
- 第六 最近五ノ年間特種ノ陳列會ト展覽會.....三三
- 第七 縣外陳列.....三四

○附 錄

第八 部室、敷地、參考品、圖書貸與……………三五
 埼玉縣工業產品生產額……………三五
 陳列所評議員……………四〇
 埼玉縣產業地圖……………冊尾

埼玉縣商品陳列所要覽

◎沿 革

本所ハ縣下産業ノ改善發達ヲ圖ルノ一機關トシテ浦和町調宮公園ニ隣接セル地ヲトシテ建設大正三年十二月十二日ヲ以テ開館式ヲ舉行シ以來年猶淺シト雖縱覽者逐年増加シ一兩年來東京ノ人士ニシテ來リ遊フモノ漸ク多ク他府縣ヨリ商取引仲介ノ依頼モ亦頓ニ加ハルニ至レリ最近農商務省發布ノ道府縣立商品陳列所規程ニ基キ農商務大臣ノ認可ヲ受ケ業務ノ進展ヲ期スルト共ニ大正十年三月十八日規則ヲ改正シ名稱モ亦現在ノ如ク改稱セリ
 大正十一年五月七日畏クモ 攝政官殿下武藏野御遠乗ノ途次産業獎勵ノ御思召ヲ以テ當陳列所ニ御台臨御休憩後親シク縣下生産品ヲ御台覽アラセラレシハ本所ノ最モ光榮トスル所ナリ（口繪參照）

◎建 築 物

本 館……………一、二六、三四
 附屬建物（小使室）……………一五、二五
 木造二階建スレート葺……………
 木造平屋建スレート葺……………

附屬建物(廠渡下)
本所敷地(其他)

木造平屋建

一四、五〇
三反九畝十五步

(11)

◎埼玉縣商品陳列所規則

(大正十年三月十八日)
告示第百六號

第一條 商品陳列所ハ本縣生産品ノ改善販路ノ擴張其ノ他産業ノ進展ヲ圖ルヲ以テ目的トシ左ノ業務ヲ行フモノトス

- 一、商品ノ見本及參考品ノ陳列、展示
- 二、商品ノ試賣
- 三、産業ニ關スル各種ノ調査
- 四、商取引ニ關スル各種ノ紹介
- 五、參考圖書其ノ他ノ發行蒐集及展示
- 六、商品廣告ノ研究
- 七、陳列品ノ貸與及分與

八、商品見本及參考品ノ巡回陳列

九、展覽會共進會ノ開催

十、縣内生産品ノ縣外陳列

十一、其ノ他産業ノ改良發達ニ必要ナル施設

第二條 本所ニ左ノ産業職員ヲ置ク

所長

主事

主事補

技手

第三條 本所ニ評議員ヲ置キ知事之ヲ命シ又ハ囑託ス

第四條 所長ハ知事ノ指揮監督ヲ承ケ所務ヲ掌理シ職員ヲ監督ス

第五條 主事及主事補ハ所長ノ指揮ヲ承ケ所務ニ從事ス

第六條 技手ハ所長ノ指揮ヲ承ケ技術ニ從事ス

第七條 評議員ハ知事ノ諮問ニ應ジ重要ナル所務ヲ評議ス

(11)

(四)

第八條 本所陳列品ノ縦覽及參考圖書ノ閱覽ハ無料トス

第九條 本所ハ産業其ノ他ノ公共的施設又ハ會合ノ爲敷地若クハ建物ノ一部ヲ臨時貸與スルコトアルヘシ

第十條 本所ハ大祭祝日ノ翌日並ニ毎月第二月曜日及十二月二十九日ヨリ翌年一月三日迄休所スル外左ノ通り開所ス但シ本所ノ都合ニ依リ臨時閉所若クハ縦覽ヲ停止スルコトアルヘシ

自四月一日 毎日午前八時ヨリ午後四時迄

至九月三十日 毎日午前九時ヨリ午後四時迄

第十一條 本所ノ出品人ハ相互ノ親密聯絡ヲ圖リ出品物ノ改善販路ノ擴張其ノ他必要ナル事業ヲ遂行スル爲メ出品協會ヲ組織スルコトヲ得

第十二條 出品協會ニ於テ規約ヲ設ケタルトキハ知事ニ届出ツヘシ之ヲ變更シタルトキ又同シ

◎ 埼玉縣商品陳列所處務規程

(大正十年三月十八日 埼玉縣訓令第十八號)

第一條 所長ハ知事ノ認可ヲ受テ業務規程並ニ處務細則ヲ制定スヘシ

第二條 業務規定ニハ商品陳列所規則第一條並ニ第九條所定ノ業務執行ニ關スル事項ヲ記載スヘシ

第三條 處務細則ニハ左ノ事項ヲ記載スヘシ

一、職員ノ服務

二、文書ノ受發保存及所務ノ順序

三、當宿直

第四條 所長ハ必要ニ應シ知事ノ認可ヲ受ケ別ニ規程ヲ定ムルコトヲ得

第五條 所長不在ノトキハ主事其ノ職務ヲ代理ス

第六條 左ニ掲ケル事項ハ所長ニ於テ專決處理スルコトヲ得

一、所長六日以内ノ管内出張及職員ノ管内出張ニ關スルコト

二、職員ノ轉地療養又ハ忌服ニ關スルコト

三、雇員以下ノ進退ニ關スルコト

四、所屬建物及敷地ノ一部臨時貸與ニ關スルコト

五、日常ノ所務

第七條 職員管外ニ出張シタルトキハ歸所後七日以内ニ書面ヲ以テ所長ハ知事ニ其ノ他ノ職員ハ所長ヲ經由シテ

(五)

知事ニ復命スヘシ

第八條 職員管内ニ出張シタルトキハ歸所後三日以内ニ所長ハ重要ナル事項ニ限リ書面ヲ以テ知事ニ其ノ他ノ職員ハ口頭又ハ書面ヲ以テ所長ニ復命スヘシ所長ハ職員復命ニシテ重要ナル事項ハ速ニ之ヲ知事ニ報告スヘシ

第九條 所長ハ毎月所務ノ狀況ヲ翌月五日迄ニ毎年度ノ業務概況ヲ翌年度四月末日迄ニ報告スヘシ

第十條 所長ハ左ニ掲ケル事項ヲ行ハントスル場合ニハ知事ノ認可ヲ受ケヘシ

一、評議員會ノ開催

二、特殊施設

前項第一號ノ事項終了シタルトキハ速ニ其ノ顛末ヲ知事ニ報告スヘシ

第十一條 所長ハ自己ノ請暇轉地療養ニ付テハ知事ノ認可ヲ受ケ忌服ハ知事ニ届出其他ノ職員ニ付テハ處分ノ後知事ニ報告スヘシ

第十二條 所長ハ務員ノ進退ニ關シ知事ニ具申スルコトヲ得

第十三條 所長ハ其ノ主管事務ニ付職名又ハ所名ヲ以テ文書ノ往復ヲ爲ス事ヲ得

第十四條 所ニ事件處理簿ヲ備ヘ往復シタル文書ノ件名處理年月日及其ノ要領ヲ摘録スヘシ

第十五條 公文書類ハ所長ノ承認ヲ得スシテ關係人其他ニ示スコトヲ得ス

◎ 埼玉縣商品陳列所業務規程 (大正十年三月二十三日認可 一〇指令商收第一七五六號二)

第一章 出 品

第一條 本所ノ陳列品ハ左ノ四種トス

一、本所ノ費用ヲ以テ購入シタル商品

二、他ヨリ寄贈ヲ受ケ又ハ借入レタル商品

三、營業者ヨリ商品見本又ハ參考トシテ陳列委託ヲ受ケタル商品

四、營業者ヨリ試賣ノ目的ヲ以テ陳列ノ委託ヲ受ケタル商品

第二條 本所ニ出品若ハ寄贈セントスル者ハ其目的ニ從ヒ第一號様式ニ依ル目錄ヲ添ヘ現品ト共ニ所長ニ差出サルヘシ

第三條 出品物及寄贈品ノ陳列裝飾ハ本所ニ於テ適宜之ヲ爲ス但シ出品人又ハ寄贈人自費ヲ以テ特別ノ陳列裝飾ヲ爲サントスルトキハ方法書及略圖ヲ添ヘ所長ノ許可ヲ受ケラルヘシ

第四條 出品人ハ出品物ノ取換又ハ返還ヲ請求スルコトヲ得

第五條 本所ハ都合ニ依リ出品物ノ陳列ヲ中止シ又ハ其ノ撤去若クハ取換ヲ請求スルコトアルヘシ

前項ニ依リ撤去若クハ取換ヲ請求シタル場合ニ於テ出品者カ三十日以内ニ陳列品ヲ所外ニ搬出セザルトキハ本所ニ於テ適宜處理スヘシ

第六條 出品物又ハ寄贈品ノ荷造運搬ニ要スル費用ハ出品人又ハ寄贈人ノ負擔トス但シ場合ニ依リ本所ニ於テ其ノ全部又ハ一部ヲ負擔スルコトアルヘシ

第七條 出品物ハ本所ニ於テ相當ノ保護ヲ爲スト雖盜難又ハ天火災其ノ他避クヘカラサル事故ニ因リ生シタル損害ニ對シテハ本所其ノ責ニ任セス

第二章 試 賣

第八條 試賣品ヲ購入セントスルモノハ其ノ旨係員ニ申出テ現金引換ニ現品ヲ受領セラルヘシ

試賣品ノ送付ニ要スル費用ハ購入者ノ負擔トス

前項ニ依リ試賣品運送中ノ損害ニ對シテハ本所其ノ責ニ任セス

第九條 試賣品賣上代金ハ毎月精算シ翌月十日以前ニ出品人ニ送付ス送金ニ要スル費用ハ出品人ノ負擔トス

第三章 調査及紹介

第十條 産業上ノ調査ヲ希望スルモノハ其ノ要旨ヲ認メ所長ニ申出ラルヘシ

第十一條 通商ノ紹介ヲ希望スル者ハ第二號様式ニ依リ其ノ見本及第一號様式ノ目錄書ヲ添へ所長ニ差出サルヘシ

第四章 貸與分與

第十二條 第一條第一項第一號ノ陳列品ハ本縣當業者又ハ本縣産業ノ團體ニ限り期間ヲ定メテ貸與シ又ハ相當代價ヲ徴シ又ハ徴セスシテ分與スルコトアルヘシ

前項ノ貸與期間ハ三ヶ月以内トス但シ特別ノ事情アルトキハ之ヲ延長スルコトアルヘシ

第十三條 前條ノ貸與若クハ分與ヲ請求セントスルモノハ其ノ目的及品名數量ヲ記載シタル願書ヲ所長ニ差出サルヘシ

第十四條 貸與及分與ニ要スル荷造運搬費ハ之ヲ受クル者ノ負擔トス

第十五條 貸與品ヲ紛失毀損又ハ汚損シタルトキハ本所指定ノ價格ヲ辨償セシム

第十六條 貸與品ニ就テハ相當金額ヲ保證シテ納付セシムルコトアルヘシ
前項ノ保證金ハ公債證書ヲ以テ納付スルコトヲ得

第五章 巡回陳列

第十七條 本所ハ參考品展示又ハ商品紹介ノ爲縣内又ハ縣外ニ於テ陳列ヲ行フコトアルヘシ

第十八條 本縣産業團體ニシテ前條ノ陳列ヲ希望スル場合ニハ第三號様式ニヨリ期日一ヶ月前迄ニ所長ニ申出ラ
ルヘシ此ノ場合ニ要スル費用ハ請求者ノ負擔トスルモ場合ニ依リ本所其ノ一部ヲ負擔スルコトアルヘシ

第六章 縦 覽

第十九條 縦覽者ハ左ノ事項ヲ守ラルヘシ

- 一、靴ノ外ハ本所備付ノ草履ヲ穿ツコト
- 二、畜類ヲ牽テ入場セサルコト
- 三、所員ノ許諾ヲ經スシテ陳列品ニ手ヲ觸レサルコト
- 四、休憩室以外ニ於テ喫煙セサルコト竝唾壺ノ外ハ喀痰セサルコト

五、係員ト無用ノ談話ヲ爲ササルコト

第二十條 縦覽者ハ陳列品ニ對シ説明ヲ求メ取引ノ紹介ヲ求ムルコトヲ得

第二十一條 本所備付圖書閱覽ヲ希望スルモノハ係員ニ申出ラルヘシ

第二十二條 醉狂、瘋癲、惡疾若クハ他ノ妨害ヲ爲ス虞アルモノハ入場ヲ拒絕スルコトアルヘシ

第二十三條 縦覽者ニシテ物品ヲ損傷シタル時ハ本所定指ノ損害ヲ賠償スルモノトス

第七章 建物及敷地貸與

第二十四條 本所規則第九條ニヨリ建物又ハ敷地ノ一部ノ貸與ヲ受ケントスルモノハ其ノ使用ノ目的所要區分所

要器具及期間ヲ記載シタル書面ヲ所長ニ差出サルヘシ

第二十五條 借受人ハ所要ノ消耗品ヲ準備スヘキハ勿論本所使用中所含其ノ他ノ物品ニ生セシメタル損害ハ之ヲ

本所ノ指定ニヨリ賠償スルモノトス

第二十六條 左ノ各號ノ一ニ該當スル場合ハ使用期間内ト雖其ノ使用ヲ停止スルコトアルヘシ

- 一、本所ニ於テ使用ノ必要ヲ生シタルトキ
- 二、本規定ヲ遵守セス又ハ風紀秩序ヲ紊亂スルノ虞アリト認メタルトキ

第二十七條 借受人ハ使用期限満了後二十四時間以内ニ検査ヲ受ケ使用物品ヲ返還スヘシ
第一號様式

商品見本 (寄贈品) 出品目錄
(参考品) (試賣品) (詩賣品)

大正 年 月 日

埼玉縣商品陳列所御中

縣 郡 材町

出品人 氏 名 〇

(寄贈品) (商品見本) (参考品) (試賣品) (左記ノ通り) 出品候也

記

番 號	品 名	數 量	單 價	價 額	出品人 (製造人) 氏 名	摘 要

(111)

記入上ノ注意

- 一、寄贈品、商品見本、参考品、詩賣品等各目的ニヨリ目錄ニ明記スルコト
- 二、寄贈品、商品見本、参考品ニ限リ其ノ品質、效用、使用法、製造能力 (ケ年産額) 特ニ參考トナルヘキ主眼點、主ナル仕向地、業務ノ沿革、褒賞等説明資料ヲ摘要欄若クハ別紙ニ記載ノコト

(第二號様式)

商品紹介依頼

商品取引紹介相成度左記要點ヲ具シ此段及依頼候也

大正 年 月 日

埼玉縣商品陳列所長宛

記

- 一、品 名
- 一、效 用

郡 (町) (村)

職業 何

某 〇

(112)

- 一、使用法
- 一、從來ノ(生産)製造品ト異ナル點
- 一、一ヶ年ノ(生産)(製造)高
- 一、單價(一個、一反、一疋、一打、一櫃等ノ價)
- 一、注文後一ヶ月ノ(生産)製造力
- 一、紹介ヲ希望スル地方名及主ナル商店
- 一、右ノ外希望事項

(第三號様式)

巡回陳列依頼書

何々ノ事由ニヨリ某地ニ於テ陳列實施相成度此段及依頼候也

大正 年 月 日 郡 町(村)

何々組合長 何 某 印

埼玉縣商品陳列所長宛

埼玉縣商品陳列所年報

大正十二年事業概況

第一 特種ノ事業

本縣製品ノ改良進歩を促すニ同時ニ需用氣分ノ増大ニ販路擴張を圖る目的を以て將テ帝都に近キ本縣と本所ノ位置とに鑑み時勢ノ進運に順應すべく特に計畫實施せる大正十二年中に於ける諸會左ノ如シ

1 埼玉縣商品陳列所巡回陳列會

二月十四日より五日間川越市に於て當所巡回陳列會開催入場者日々數千人頗る盛況を呈せり

2 第八回埼玉縣物産紹介陳列會

三月三十日より四月二日迄五日間會津若松市に於て開催入場者日々壹萬餘人其實却高も二千八百八十餘點に達し頗る盛況を呈せり

3 季節向特産品展覽會 全國各産品鑑識玩味會

五月二十日より五日間當所に於て開催同期麗和寫友會主催素人寫眞展覽會を併催入場者日々數千人其實却高二千五百餘點斯會稀に見るの盛況を呈せり尙此會期中出品人懇談會を開催し相互の懇親を圖り將來の進展に資せり

4 埼玉縣商品陳列所巡回陳列會

八月五日より三日間飯能町に於て開催入場者日々數千人賣却高二千餘點斯會稀に見るの盛況を呈せり

5 季節向實用品展覽會

十二月十日より十五日間當所に於て開催群馬、山形、石川、福井、岐阜、岡山、大阪、奈良、愛媛、高知、山口、東京等他府縣よりの出品も尠からず観覽者日々千餘人頗る盛況を呈せり

第二 通商紹介及産業上の調査

逐年本所の事業を了解せらるゝと共に通商紹介に關する取扱件數も漸次増加し尙産業上の調査照會件數も愈々多

きを加ふるに至れり本年取扱たる事件中主なるもの左の如し

壹月 帝國發明協會土産品新意匠募集に關し其應募方を斡旋す、東京小石川へ柶苗生産者を紹介す、農商務省商品陳列館第十一回商品改良會玩具展覽會へ出品方を斡旋す、京都市商品陳列所全國土産品展覽會に出品方を勧誘斡旋す

貳月 熊本縣商品陳列所包装用紙展覽會にレットル包装紙を出品す高岡市商品陳列所家庭用品展覽會に出品を斡旋す福井縣商品陳列所全國兒童用品展覽會に出品を斡旋す堺市商品陳列所に包装用紙其他を出品す高知縣商品陳列所各地名産品展覽會に秩父編其他をレットル包装品展覽會にレットル其他を出品紹介す、北海道商品陳列所へ秩父編を紹介す、京都市第二回家庭博覽會へ所澤織物外四百點を出品共入賞者左の如し一等賞所澤織物平岡徳次郎、二等賞所澤織物新井永七、三等賞所澤織物石井佐建治、同上中里彌三郎、同上澤田福三、貳等賞埼玉産盛齊藤合名會社、參等賞埼玉産盛岡安仁三郎、同上橋本喜助、貳等賞埼玉織物中村芳太郎、參等賞同上金子庄五郎、同上野崎彌兵衛、貳等賞菓子鹽がま細谷松五郎、貳等賞算笥木崎六之助、參等賞算笥細田吉五郎
大阪商工中心會地方物産賣弘め會に秩父絹外八百餘點を出品斡旋す、宮城縣商品陳列所へ鴻巣雜を紹介す、島根縣商品陳列所へ秩父絹所澤織物鴻巣雜を紹介す、

- 四月 秋田縣商品陳列所主催特産食料品陳列會に名物菓子各種を幹旋紹介す、島根商品陳列所全國土産品展覽會に秩父絹織物大宮浦和下駄、鴻巣雜玩具其他名物菓子を幹旋紹介す、長野縣商品陳列所全國土産品展覽會へ鴻巣人形玩具幸手鹽がま其他を出品紹介す、
- 五月 堺市へ名物菓子類を紹介す大阪府へ鴻巣人形製造販賣業者を紹介す、
- 六月 熊本縣商品陳列所夏向用品展覽會に埼玉木綿埼玉産盛埼玉織物、所澤織物各同業組合製品を出品紹介す、岡山縣商品陳列所全國特産夏季用品展覽會に各種織物を出品紹介す、佐賀縣商品陳列所納涼展覽會に縣下特産各種織物を幹旋紹介す、南滿洲鐵道株式會社主催日本發明品移動展覽會へ各種特許品を幹旋紹介す、長野縣商品陳列所子供用品展覽會に鴻巣雜玩具の出品を幹旋紹介す、
- 七月 大分縣商品陳列所小兒生活改善商品會に鴻巣玩具其他を出品斜旋す長崎市商品陳列所夏向商品展覽會に埼玉織物武州織物所澤織物を出品幹旋す石川縣商品陳列所織物展覽會に絹綿交織廣巾織物を出品紹介す
- 八月 秋田縣商品陳列所第二回家庭工業品展覽會に雜玩具杞柳細工、水篋を出品紹介す香川縣商品陳列所全國土産品展覽會に各種織物、雜玩具、名物菓子類を幹旋紹介す秋田縣大館町へ川越菓子製造業者を紹介す
- 九月 鴻巣雜玩具商組合へ大阪市内に於ける繪具商及膠商を調査紹介す、震災に關し臨時紹介部を設け生産品の販路開拓及物資供給に關し希望事項申出方を管下同業組合準則組合商工會に通牒し商取引開始の仲介を爲せり

- 拾月 行田足袋製造業者並卸商店を東京市へ紹介す岩手縣大更小學校へ地理、歴史其他教育參考資料として本縣産業界其他を送附し縣下産業狀態其他を紹介す、大阪府へ本縣商工名簿、事業案内其他を送附し縣下營業者並縣下重要物産を紹介す、東京市へ縣生産廣巾織物を紹介す、金澤市へ埼玉箆筒及絹織物を紹介す、名古屋市へ縣下主要綿布取扱商を紹介す札幌市へ縣下名物食料品を紹介す、
- 拾壹月 大分縣商品陳列所冬向需用品陳列即賣會に行田足袋其他を出品幹旋す石川縣商品陳列所全國名産品展覽會に秩父銘仙其他各織物を出品幹旋す、群馬縣商品陳列所優良工藝品展覽會に秩父銘仙其他六百餘點を出品紹介す三重縣商品陳列所季節用品展覽會に秩父銘仙其他を出品幹旋す、
- 拾貳月 三ッ綾綿布製造業者を會津若松市へ紹介す、諸機械製造業者を會津若松市へ紹介す、石川縣商品陳列所發明品展覽會に縣内特許品實用新案其他の出品を勧誘幹旋す、石川縣へ蠶綢工品製造販賣業者を紹介す、岩手縣へ農蠶具製造販賣業者を紹介す、

第三 陳 列 品

1 參 考 品

本縣生産品を陳列して一般に之を紹介すると共に本縣製品の改良進歩を促すを目的とし各道府縣特産物を蒐集陳列して比較對照せしめつゝ、あり大正十二年十二月現在の本所參考品左の如し

類別	點數	産地
織物類	六五 <small>一點</small>	福井、石川、岡山、東京、伊勢崎、足利、遠州、桐生
織物標本	三、四九三	京都
鑄物類	二〇	京都、南部、本縣
雜玩具類	三五六	京都、仙臺、福岡、高岡、富山
家具類	五	東京
漆器類	一二	新潟、
象篋、髹髹、細工	一五一	大阪、和歌山、名古屋、日光
杞柳、葎竹細工、其他	四八	岐阜、京都、群馬、大阪、長野

1100

寄贈ニ係ル參考品

足袋織物類 三五一點
農具類 八
鍍石類 三〇
竹其他雜工類 二三

本縣産

寄託參考品

生絲類 一四一點
鑄物類 一七
食品類 七
食料品類 四
及石及瓦類 二
及石及瓦類 二
及石及瓦類 二
及石及瓦類 二

一四 一七 七 四 二 二 二 二

本縣産

受託試賣品外陳列品の狀況

參考品としては各種織物標本其他三千九百餘點商品見本百五十點を其外更に本縣生産品の改良發達上必要なる物品を購入し一ヶ月間參考として公衆の縦覽に供し後一般希望者に實費分譲し以て陳列品の潤澤と時勢に伴ひ更新を圖る希望の許に運轉資金を以て購入並分譲せる十二月迄の景況左の如し
前年度より繰越各種織物其他五百八十七點價格千四百九十圓三十九錢本年度第一回購入品各種織物三百七十三點價格千六十一圓六十二錢第二回購入品各種織物三百二十點價格九百二十八圓九十六錢前年度繰越及第一回第二回購入品の内賣却せる其代金を運用し第三回購入せる物品各種織物拾點價格四十圓五錢第四回購入せる物各種織物二百二十七點價格四百五十六圓十五錢第五回購入せる物品絹織物二十點價格四百五十三圓五十錢第六回購入せる物

1111

品各種織物二百五點價格二百七圓九十七錢第七回各種織物百九十點價格五百四十圓三十四錢第八回購入せる物品各種織物百八十三點價格千四圓二十八錢

3 商品受託試賣

縣下生産品に對し委託試賣の依頼に應じ來觀者に即賣するの便を講し其販路擴張上の一助たらしむることを期せり其陳列品種並連年試賣高左の如し(受託品種十二年末現在二千餘種一萬餘點)

種別	品	種	出	品	者
絹織物類	本場秩父織、緋、縞、柄、格子、座布團、夜具地、袖地、帶地	秩父郡秩父町	秩父絹織物同業組合		
	銘仙、緋、縞、無地、格子、布團、座布團、袖地、斜子、絹織物類	入間郡飯能町	武藏絹織物同業組合		
絹織物類	紅白其他絹、絞リ染、兵兒帶類	比企郡小川町	武州本場絹織物同業組合		
	本耳、太織絹各種色、無地、友仙更紗染	大里郡深谷町	大里絹織物同業組合		
	兵子帶類	大里郡深谷町	大里絹織物同業組合		
	生絹類、銘仙類	兒玉郡本庄町	兒玉郡織物同業組合		

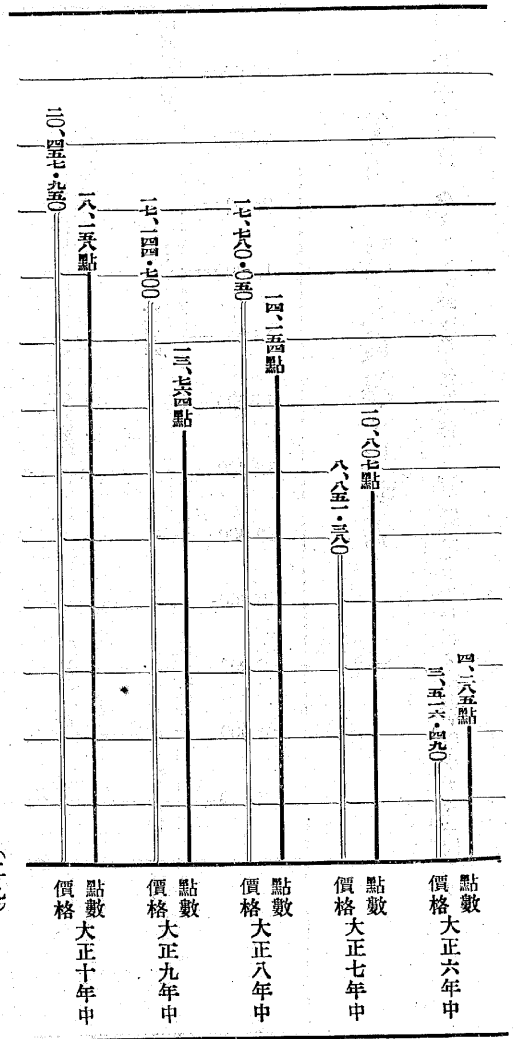
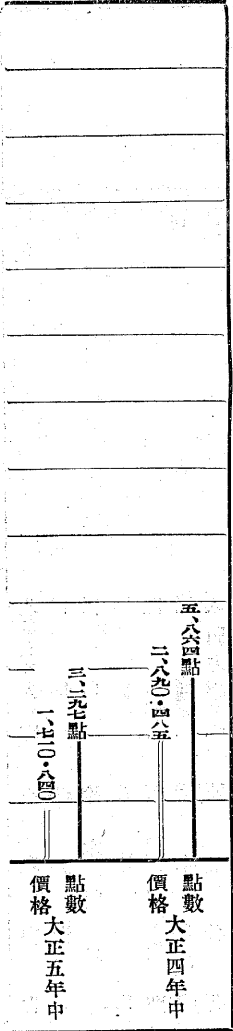
絹織物類	白紺緋類 蚊帳、蚊帳地、綿海氣、裏地、白木綿 其他双子織物類 青縞、木綿縞、紺、白、緋、結城縞	北足立郡浦和町 南埼玉郡久喜町 北埼玉郡加須町	埼玉織物同業組合 所澤飛白同業組合 武州織物同業組合 埼玉織物産盛同業組合
各種織物類	青縞、足袋類 靴下類	北足立郡浦和町 北埼玉郡幸手町	油 仙 吳 服 店 行田足袋同業組合 栗 田 龜 藏
真綿製品		北足立郡浦和町	角 屋 商 店
飾真綿類(祝儀用品)		北足立郡浦和町	宇 佐 見 眞 作
夜具布團		同 郡 同 町	島 田 猪 松

マント、シヨール、自轉車用手袋	北足立郡浦和町	脇田金次郎
紙類 生絲包紙、衣類包紙、養蠶掃立紙、蠶卵 裏紙、障子紙、鼻紙類	比企郡小川町	埼玉縣小川製紙同業組合
鑄物類	北足立郡川口町	川口鑄物同業組合
鍋、釜、鐵瓶、風呂釜、暖爐其他各種鑄物	同	淺水會良
鍋、釜、鐵瓶其他小物	同	杉浦兄弟商會
美術彫刻銅器	浦和町	倉林利之助
同	兒玉郡金屋村	小川五郎右衛門
同	川越市神明町	市川長次郎
同	比企郡松山町	鴻巣雜玩具商組合
雜、幟、其他玩具類	北足立郡鴻巣町	關口桑吉
同	同	南埼玉郡越ヶ谷町
雜人形類	南埼玉郡岩槻町	會田佐右衛門
同	大里郡熊谷町	三枝實圓
玩具(羽子板)	北足立郡大宮町	神沼良孝
木製玩具		埼玉木製玩具

菓子(初雁燒)(初産土産)	川越市志義町	山崎嘉七
同(里の譽)	同市南町	中島良輔
同(わさび羊羹)	入間郡飯能町	双木總一
同(五家寶、熊谷おこし)	大里郡熊谷町	水野辰五郎
同(翁羊羹)	同郡深谷町	高田伊八郎
同(宮ノ栗)	北足立郡大宮町	岸喜四郎
同(柿羊羹)	秩父郡秩父町	中島豐次郎
同(鹽がま)	北葛飾郡幸手町	細谷松太郎
同(狭山茶羊羹)	入間郡豐岡町	田中德太郎
蜂蜜	大里郡熊谷町	金子虎真三
同	比企郡東吉見村	清水之助
赤味噌	北足立郡南平柳村	埼玉味噌釀造組合
同	浦和町	埼玉縣醬油釀造組合
醬油	入間郡豐岡町	繁田武平
同	北足立郡鳩ヶ谷町	久野善五郎
醬油	大里郡熊谷町	鈴木忠右衛門
和酒(清正)		

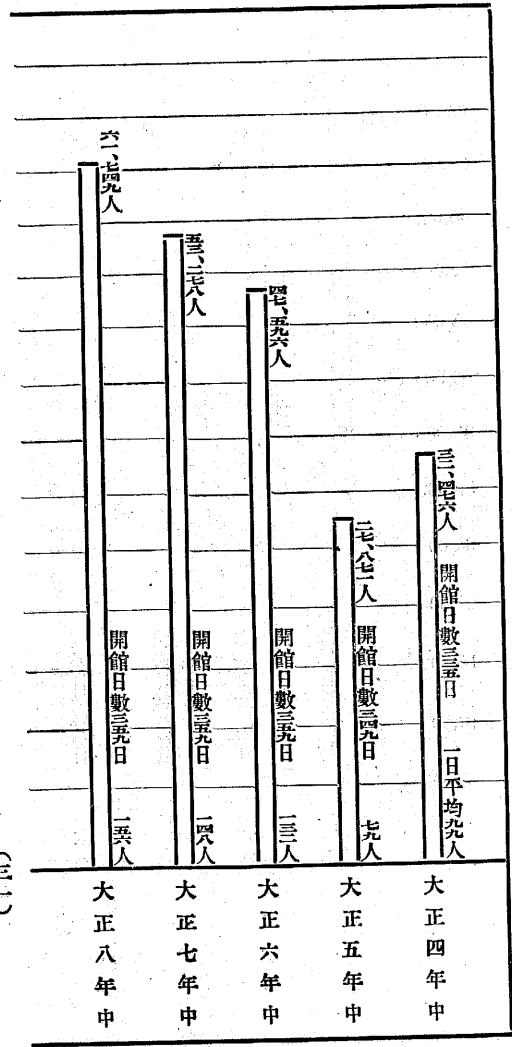
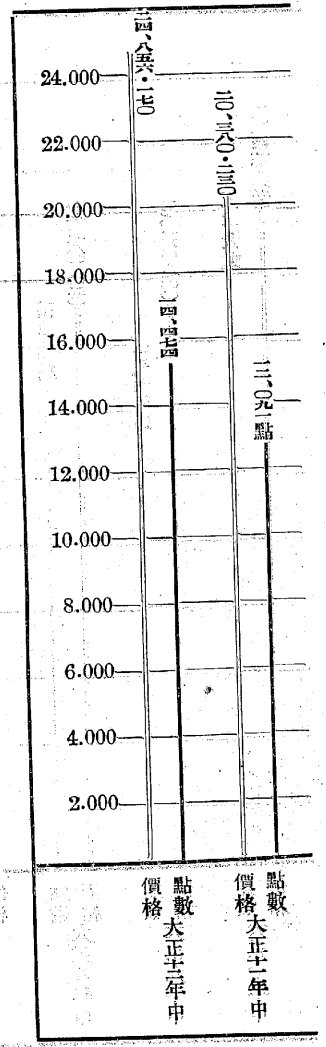
不二炭
 醋酸石灰
 除蟲菊のみとり粉、蚊除線香類
 福助椿香油
 北足立郡浦和町
 秩父郡
 比企郡竹澤村
 北足立郡大宮町
 不二炭製造株式會社
 兩神村
 清太郎
 吉田清次郎

第四 委託試賣品連年比較表



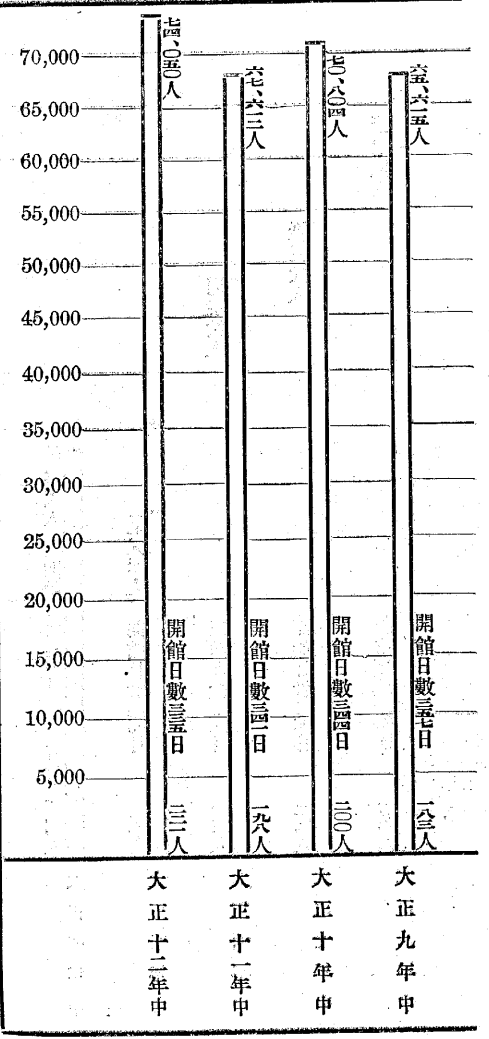
縦覧人員十一年度ノ少キハ平博埼玉縣賣店事務ヲ總括幹旋セシ爲特種ノ施設回数少ナキニ因レリ

第五 縦覧人員連年比較表



(100)

(100)



CH112

第六 最近五ヶ年特種の陳列會と展覽會

大正八年中
 雜玩具陳列會 三月 陳列所に於て
 縣衛生課主催 賣藥展覽會 五月 陳列所に於て
 第三回 盆裁花卉陳列會 六月 陳列所に於て
 第五回 琦玉縣物産陳列會 九月 福岡市に於て
 冬物筆箱類陳列會 十一月 陳列所に於て
 年末年始用品陳列會 十二月 陳列所に於て

大正九年中
 琦玉縣工業品展覽會 四月 熊谷町に於て
 盆裁、花卉陳列會 五月 陳列所に於て
 季節向特產品陳列會 五月 陳列所に於て
 並名入團扇展覽會 七月 陳列所に於て
 第六回 琦玉縣物産陳列會 十月 松江市に於て
 館外陳列會 十一月 川越市に於て
 農商務省竹製陳列會 十二月 陳列所に於て
 品並季節向陳列會 十二月 陳列所に於て
 年末年始用品陳列會 十二月 陳列所に於て

大正十年中
 座敷職武者人形陳列會 四月 陳列所に於て
 改稱記念琦玉縣特産盆裁花卉夏向織物陳列會 五月 陳列所に於て
 並全國名産品鑑識玩味會 五月 陳列所に於て
 北海道全國公立陳列會 八月 札幌市に於て
 聯合商品陳列大會 十月 熊谷町に於て
 第七回 琦玉縣物産陳列會 十一月 高松市に於て
 年末年始用品陳列會 十二月 陳列所に於て

大正十一年中
 平和記念東京博覽會 三月より七月迄 東京市に於て
 玉縣賣店事務輪旋 四月 高松市に於て
 香川縣全國織物品評會 四月 高松市に於て
 出品輪旋 九月 新潟市に於て
 新潟縣全國公立陳列會 九月 新潟市に於て
 聯合商品陳列大會 十月 陳列所に於て
 琦玉縣特産婚禮用品展覽會 十月 陳列所に於て
 館外陳列會 十一月 所澤町に於て
 年末年始用品陳列會 十二月 陳列所に於て

大正十二年中
 巡回陳列會 二月 川越市に於て
 第八回 琦玉縣物産紹介陳列會 三月 會津若松市に於て
 季節向實用品展覽會 五月 陳列所に於て
 全國名産品鑑識玩味會 八月 飯能町に於て
 巡回陳列會 十二月 陳列所に於て

(三五)

第七 縣外陳列

本所は縣外に於る需用氣分に接觸して縣生産品の改良に資し併て當業者相互の接近を圖り縣外に對する商取引紹介の一助たらしむる目的を以て毎年縣外に於て陳列會を開催し既に開催せる地方左の如し

- 大正五年十月於東京市 (白木屋吳服店)
- 大正六年十月於仙臺市 (五城館)
- 大正七年八月於札幌市 (開道五十年記念博覽會)
- 大正八年三月於金澤市 (市公會堂)
- 大正八年九月於福岡市 (市記念館)
- 大正九年十月於松江市 (島根縣商品陳列所)
- 大正十年十一月於高松市 (香川縣公會堂)
- 大正十二年三月於福島縣若松市 (若松市公會堂)

第八 部室、敷地、參考品及圖書貸與

本所は産業其他公共的施設又は會合の爲敷地若くは建物の一部を貸與し又參考品及圖書に就て充分の研究を欲するものに對して閱覽の便を與へつゝ、あり大正十二年中部室貸與六十三參考品及圖書貸與百十六とす

○附録

● 埼玉縣工産品産額

生 産 品	年 産 額	組 合 事 務 所 々 在 地
秩父銘仙(縞、夜具座布圍地) 生絹其他 白大織、色無地	二千萬圓	秩父郡秩父町 秩父絹織物同業組合
飯能銘仙(縞、斜子、生絹、玉絹、細 太織、縮緬、練絹、生絹、節斜子、其他)	八百萬圓	入間郡飯能町 武藏絹織物同業組合

絲好絹、玉絹、相中、太織其他	三百五十萬圓	大里郡深谷町	大里絹織物同業組合
本場絲好絹、玉絹、細太織、生太織、白織、色無地、絹綿交織、紅梅絹	二百六十萬圓	比企郡小川町	武州本場絹織物同業組合
絹綿交織(平物、綾物、新銘仙、縮縮) 絹織(平物、綾物、青縮、風呂敷地其他)	九百萬圓	入間郡所澤町	所澤織物同業組合
綿着尺、綿着尺、綿縮海氣、男女袴地、男女帶地、兵兒帶、黑八丈、洋服地、コイル天、書天、綿縮子、足袋底、雲齊、風呂敷、型地、紺木綿、繭袋、ホプリン	二千五百萬圓	北足立郡浦和町	埼玉織物同業組合
木綿紺緋、木綿白緋、其他	二百五十萬圓	入間郡所澤町	所澤飛白同業組合
白木綿、綿廣巾、綿蚊帳地、ガレゼ、綿縮、綿着尺、綿海氣、京棧裏張地、型下地、織地、風呂敷、小倉織、綿服地、廣巾、木綿、金巾、志地、敷布其他	五百萬圓	南埼玉郡久喜町	武州織物同業組合
青縮、綿木綿、白木綿、コイル天、唐天、ツツク、綿織物、絹綿交織、紺白緋	六百萬圓	北埼玉郡加須町	埼玉織物産盛同業組合

(三六)

生絹銘仙、袴地類	各種足袋	千八百七十七萬圓	兒玉郡本庄町	兒玉郡織物同業組合
各種足袋底	各種足袋	北埼玉郡忍町	行田足袋同業組合	
細川、黒川、鷺那臺紙、養蠶掃立紙、横川、和、棧留紙、長四分、生絲包紙、塵細、濃紙、西ノ内、仙花、軍用包紙	二百萬圓	比企郡小川町	埼玉縣小川製紙同業組合	
生絲	三千萬圓	埼玉縣廳内	埼玉縣製絲同業組合	
鑄物、建築材料、電氣瓦斯用具、紡績及織機、金庫、車輪、齒車、チルド、鍋釜、鐵瓶、火鉢、竈	二千萬圓	北足立郡藤折村	埼玉金屬同業組合	
各種伸銅	二百萬圓	北足立郡藤折村	埼玉金屬同業組合	
製茶	二百萬圓	埼玉縣廳内	埼玉縣茶業組合聯合會議所	

(三七)

酒類	千三百萬圓	北埼玉郡荒木村	埼玉縣酒造組合
製粉及製麵	五百八十萬圓	大里郡熊谷町	松本製粉株式會社
菓實類	參百萬圓	川越市	埼玉菓實商組合
麥稈眞田及帽子	五十萬圓	南埼玉郡久喜町	埼玉眞田麻玉同業組合
雜、玩具、五月幟、武者人形類	三百萬圓	北足立郡鴻巣町	鴻巣雜玩具商組合
醬油	三百六十萬圓	北足立郡浦和町	埼玉縣醬油釀造組合
味噌	二百萬圓	北足立郡南平柳村	埼玉味噌釀造組合
菓子(芋菓子、五家實、鹽がま、羊かん其他)	四百萬圓	川越、秩父、熊谷、幸手、大宮、其他、縣下各地	
木炭	二百萬圓	秩父郡秩父町	埼玉木炭同業組合

(三八)

煉瓦	百四十一萬圓	大里郡大寄村	日本煉瓦株式會社
瓦	二百三十萬圓	縣下各地	
藥細工	二百七十萬圓	南埼玉郡及北葛飾郡中川沿岸	
杞柳細工		川越市	喜隆會
製氷	百二十萬圓	大里郡熊谷町	埼玉製氷同業組合
紡績綿絲	二百萬圓	北葛飾郡栗橋町	東洋紡績株式會社

以上ノ外特産品ノ品名其産地ヲ擧クシハ左ノ如シ

釣竿、旗竿	北足立郡青木村	衡器	北足立郡浦和市
竹細工	入間郡松井村	藍玉	北埼玉郡通川村
紫竹、黒竹、晒竹	北足立郡内間木村	水籠	比企郡松山町
箒	入間郡大井村	雨傘	南埼玉郡岩槻町

(三九)

團扇
眞綿
草履
土管

入間郡越生町
大里郡熊谷市町
北埼玉郡北河原村
北足立郡春岡村
大里郡深谷町

下駄表
工業用ワニス
薄荷
油類(胡麻、菜種)
桂油

入間郡宮寺村
北足立郡木崎村
北足立郡柏壁町
南埼玉郡岩槻町
南埼玉郡岩槻町

(四〇)

埼玉縣商品陳列所評議員

(次第不同)

埼玉縣熊谷工業試驗場長
埼玉縣川越工業試驗場長
埼玉縣勸業技師

大塚久次郎
辰巳一男
杉目宗助

埼玉縣產業技師

服部熊次郎

埼玉縣商會聯合會副會長
埼玉縣同業聯合會副會長
埼玉縣同業聯合會副會長
埼玉縣同業聯合會副會長
埼玉縣同業聯合會副會長
埼玉縣同業聯合會副會長
埼玉縣同業聯合會副會長
埼玉縣同業聯合會副會長
埼玉縣同業聯合會副會長
埼玉縣同業聯合會副會長
秩父絹織物同業組合組長
所澤絹織物同業組合組長
武藏絹織物同業組合組長
武州織物同業組合組長
所澤飛白同業組合組長
武州本場絹織物同業組合組長
大里絹織物同業組合組長

高山俊吾
新木新
大森長次郎
平岡德次郎
大河原廣作
大島重郎
內野佐兵衛
細井長八
高田良平

(四一)

兒玉郡織物同業組合組長
 兒玉郡繭絲同業組合組長
 行田足袋同業組合組長
 埼玉足袋底同業組合組長
 埼玉縣小川製紙同業組合組長
 埼玉縣商品陳列所出品協會副會長
 川口鑄物同業組合組長
 埼玉縣製糸同業組合組長
 埼玉木炭同業組合組長
 埼玉眞田同業組合組長
 埼玉箆箭商組合組長
 鴻巢雜玩具商組合組長

町田梅次郎
 坂上德次郎
 千代田德次郎
 大塚總助
 橫川禎三
 小川新八
 網野豐次郎
 松本金太郎
 細谷貞次郎
 市川豐五郎
 關口磯五郎

(四二)

埼玉縣茶業組合聯合會議所會頭
 埼玉縣酒造組合組長
 埼玉味噌釀造組合組長
 埼玉縣醬油釀造組合組長
 川越菓子商組合組長
 埼玉甘藷商同業組合組長
 埼玉植物商同業組合組長
 埼玉縣比企郡果實同業組合組長
 埼玉縣蠶種同業組合組長
 武州西川材木商同業組合組長
 埼玉製氷同業組合組長

市岡文次郎
 北岡德兵衛
 田中三九郎
 橋本嘉七郎
 山崎喜四郎
 飯野喜源七
 中野勇之助
 北堀勇之助
 木村九藏
 淺見武平
 比企彦三郎

(四三)

川越商業會議所會頭
 埼玉縣商工會聯合會會長
 埼玉縣商品陳列所出品協會副會長
 埼玉縣商工會聯合會副會長
 埼玉縣商工會聯合會副會長
 埼玉縣商工會聯合會商議員岩槻商工會會長
 埼玉縣商工會聯合會商議員兒玉商工會會長
 埼玉縣商工會聯合會商議員忍商工會會長
 埼玉縣商工會聯合會商議員幸手商工會會長
 埼玉縣商工會聯合會商議員大宮商工會會長
 埼玉縣商工會聯合會商議員川口商工會會長
 埼玉縣商工會聯合會商議員所澤商工會會長

埼玉縣商工會聯合會商議員松山商工會會長
 埼玉縣商工會聯合會商議員深谷商工會會長

綾部利右衛門
 松本眞平
 松澤兵藏
 關口藤吉
 齋藤善八
 卜部正介
 石島儀助
 小林清司
 青木清吉
 永瀬嘉右衛門
 黒須百之助

小林太郎
 安部保平

(四四)

(四五)

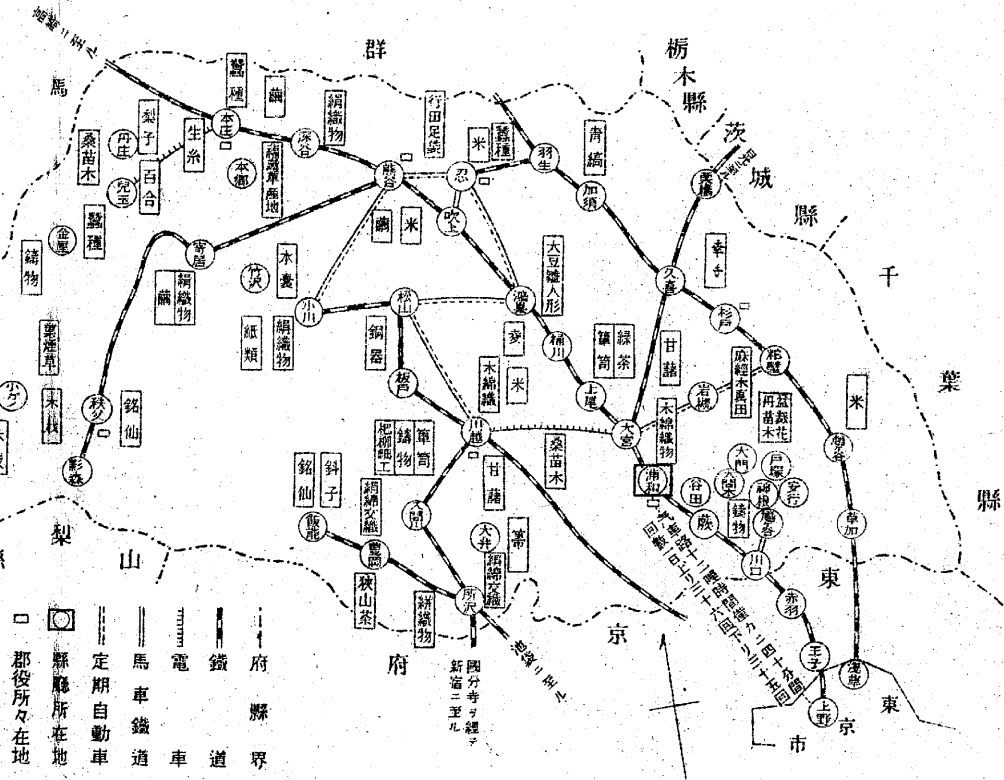
大正十三年二月七日印刷
大正十三年二月八日發行

埼玉縣商品陳列所

電話浦和二〇八番
振替東京三〇三六六

埼玉縣浦和町二〇六番地
印刷人 山本堅太郎
印刷所 山本印刷所
電話浦和二六番

埼玉縣產業地圖





埼