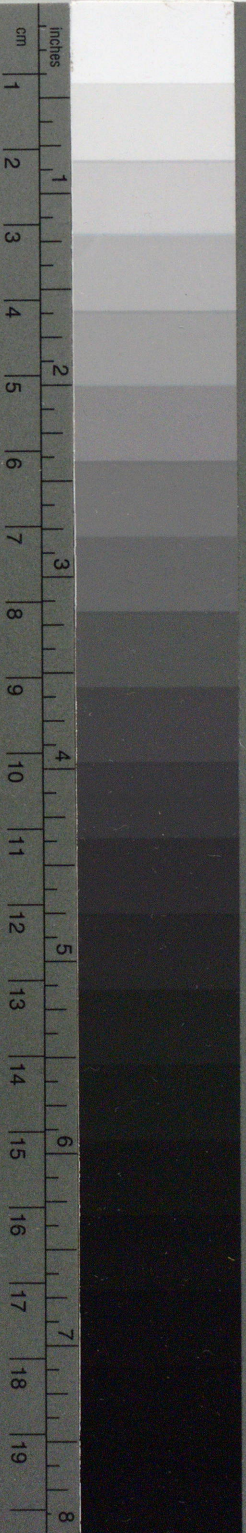


Kodak Gray Scale



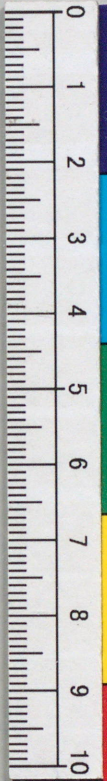
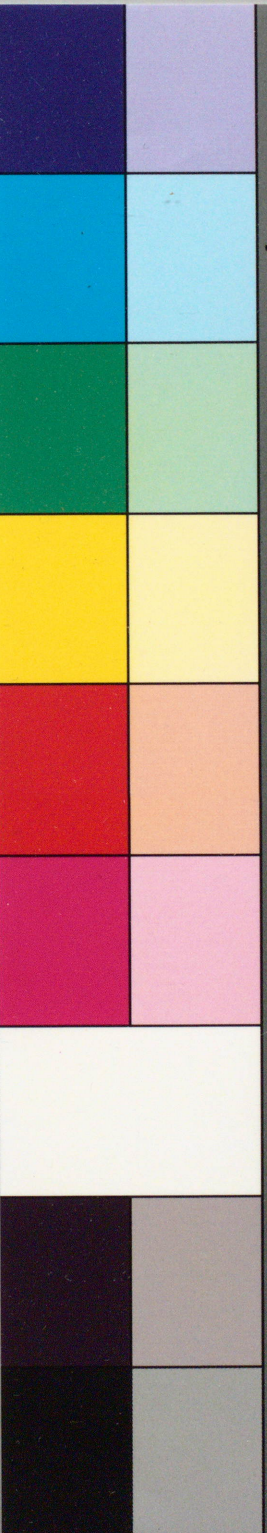
© Kodak, 2007 TM: Kodak

A 1 2 3 4 5 6 **M** 8 9 10 11 12 13 14 15 **B** 17 18 19



Kodak Color Control Patches

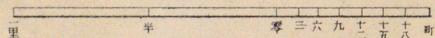
© Kodak, 2007 TM: Kodak





比例尺

1
108000



符 號 例

○	●	◎	川	電線	鐵道	里道	國縣道	村界	郡界
市街	町村役場	郡役所	裁判所	郵便便	同分署	佛刹	神社	田名蹟	古戰場
△	□	⊗	⊠	⊞	⊟	⊠	⊡	×	△
三角点	登記所	停車場	裁判所	郵便便	同分署	佛刹	神社	田名蹟	古戰場
									電信局

埼玉県立久喜
 152083号
 図書館蔵書

入間郡全圖



比例尺
1
108000

符號例									
○	●	◎	川	電線	鐵道	里道	國縣道	村界	郡界
市街	町村役場	郡役所	川	郵便所	警察署	佛社	神社	古戰場	古蹟
木三角点	登記所	停車場	裁判所	郵便	同分署	警察所	佛社	古戰場	古蹟

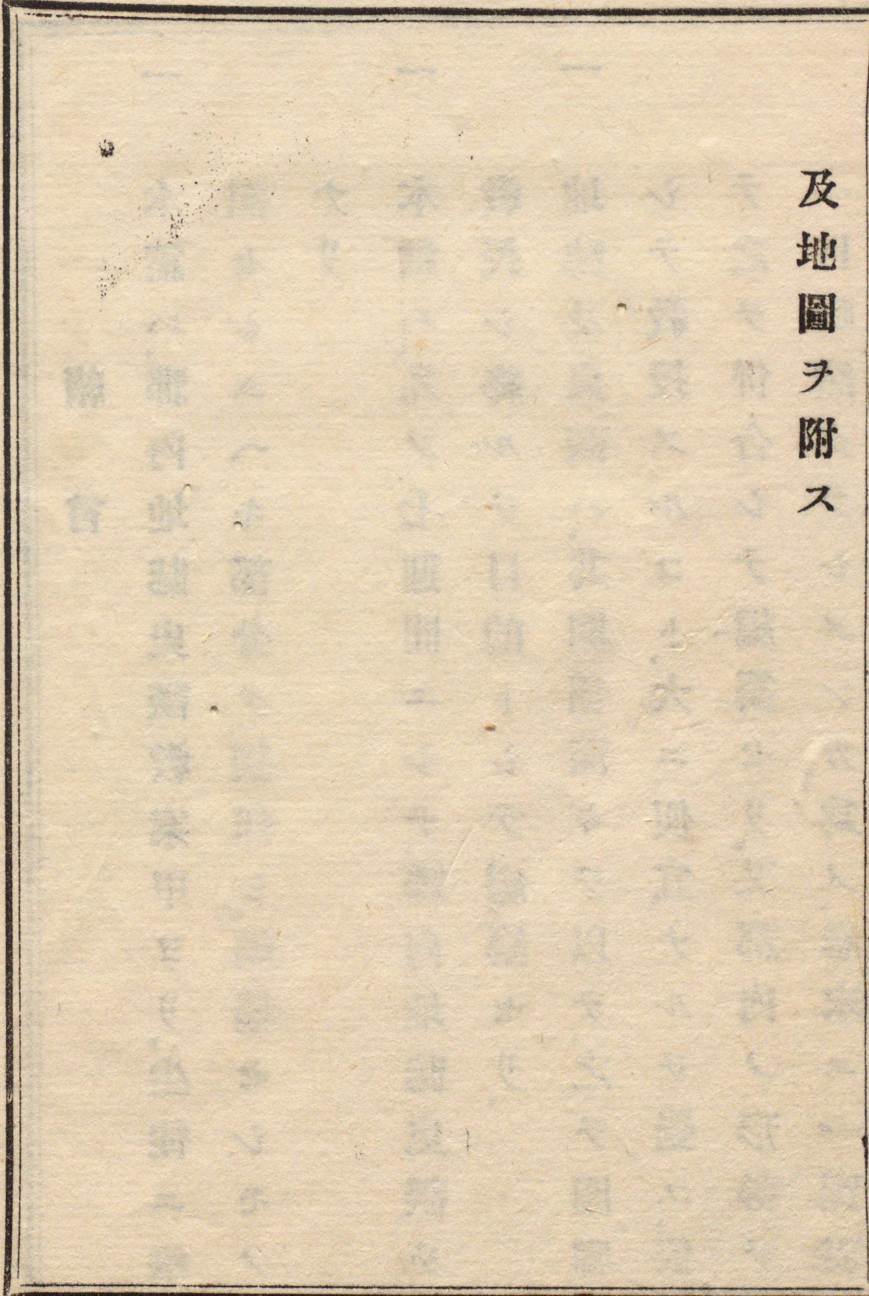
緒言

- 一 本篇ハ、郡内地誌史談教案甲ヨリ、生徒ニ筆記セシムヘキ部分ヲ摘採シ、編纂セシモノナリ
- 一 本篇ハ、凡ソ七週間ニシテ、郡内地誌史談ヲ教授シ終ルヲ目的トシテ編纂セリ、
- 一 地誌及史談ハ、其關係深キヲ以テ、之ヲ關聯シテ教授スルコト、大ニ便宜ナルヲ覺ユ、依テ之ヲ併合シテ編纂セリ、又郡内ノ形勢ヲ一目瞭然タラシメンカ爲メ、卷末ニ一覽表

八州郡地誌史談

一三

及地圖ヲ附ス



入間郡地誌史談

第一 總説

入間郡ハ、明治二十九年四月、元入間高麗兩郡ト、
 元比企郡植木村トヲ合セタルモノニシテ、埼玉
 縣ノ南部、武藏國ノ中央ニ位シ、北ハ比企郡ニ界
 シ、東ハ北足立郡ニ隣リ、南ハ東京府ニ界シ、西ハ
 秩父郡ニ接ス、面積三十四方里、戸數三萬一千九
 百餘、人口十九萬五千七百餘アリテ、之ヲ七町五
 十七村ニ區別セリ、西部ハ山脈起伏シテ、秩父ノ
 諸山ニ連リ、中央ハ林野ニシテ、東北ハ水田ニ富

ミ、東南ハ陸田多シ、
山ハ、日和田、多峯、主、高取、等ノ諸山、西方ニ屹立シ、
山脈ノ及フ所ハ、樹木繁茂セリ、
川ハ、入間川、高麗川ヲ主トシ、共ニ源ヲ秩父郡ニ
發シ、郡中ヲ貫キ、東北ニ走リ、北境ヲ廻リ、東流シ
テ荒川ニ入ル、新河岸川ハ、伊佐沼ヨリ發シ、不老
川ヲ併セ、東南ニ流レテ、亦荒川ニ入ル、荒川ハ、郡
ノ東北境ヲ劃リ、東南ニ流レテ、北足立郡ニ入ル、
此諸川ハ、共ニ運輸ノ便アリ、其他越邊、不老、小畔、
柳瀬諸川ハ、沿岸ノ村落ニ、灌漑ノ利ヲ與フ、

氣候ハ、溫和ニシテ、人身ニ適セリ、
地味ハ、川流ニ沿フ所、桑樹ニ適シ、東南部ハ、茶、甘
藷ニ宜シク、東北部ハ、米穀、蔬菜ニ佳ナリ、
生業ハ、農耕ヲ主トシ、商業之ニ次キ、工業亦年ヲ
逐ヒテ進歩ス、
物産ハ、製茶、甘藷、生絲、絹帛、綿布、木材、薪炭、米穀等
ニシテ、近年、人智ノ發達スルニ隨ヒ、精好ノ物品
ヲ出スニ至レリ、
鐵道ハ、川越町ヨリ起リ、入間川、入曾、所澤ヲ經テ
國分寺ニ到リ、甲武鐵道ニ接續ス、

電信線ハ、中仙道上尾ヨリ來リ、川越ヲ經テ、所澤ニ達ス、
郵便電信局ハ、現時二個所ニシテ、川越、所澤ニ在リ、
郵便局ハ、六個所ニシテ、川越、所澤、大井、扇町屋、飯能、越生、坂戸、高萩ニアリ、其中小包ヲ扱フモノハ、川越、所澤、扇町屋、越生、飯能ノ五局ナリ、
小學校ハ、皆ナ町村立ニシテ、高等小學校七、尋常高等併置ノ小學校十四、尋常小學校七十五、外ニ尋常小學校ノ分校二アリ、

道路ハ、川越町ヨリ起リ、大和田町ヲ經テ、東京府ニ至ルモノ、古谷村ヲ過ギテ、大宮町ニ至ルモノ、又東京府ヨリ來リ、所澤、豊岡、飯能ヲ過ギ、秩父郡ニ至ルモノ、豊岡町ニ起リ、高萩、坂戸ヲ經テ、小川町ニ至ルモノ等アリ、
水運ハ、新河岸川ヲ最トシ、荒川之ニ次グ、其他ノ諸川ハ、筏ヲ通スルニ過ギズ、
風俗ハ、順良ニシテ、虚飾ニ流レズ、西部ノ山地ハ、稍淳朴ナリ、男子ハ耕耘ヲ勉メ、女子ハ機織ニ従フモノ多シ、

第二 川越町及其近傍

川越町ハ、郡内第一ノ市街ニシテ、東北部ニ位シ、市塵櫛比シ、四達ノ要地ニシテ、郡役所、區裁判所、監獄支署等アリ、近來ニ至リ、製造ノ業大ニ起リ、武陽社、向山工場等アリテ、製絲ノ業盛ナリ、此地往時ヨリ名高キ城市ニシテ、名社巨刹多シ、三芳野神社ハ、舊城内ニ在リテ、今ハ縣社タリ、宮殿壯麗、風色閑雅ナリ、水川神社ハ、川越町ノ鎮守ニシテ、境内ニ老杉古榲多ク、宮殿壯嚴ナリ、

喜多院ハ、宏壯ノ伽藍ニシテ、川越町大字小仙波ニ在リ、慈覺大師ノ開基ニシテ、天海僧正之ヲ再興ス、庭前ニ五百羅漢ヲ安置ス、其傍ニ東照宮ノ廟アリ、輪奐ノ美、全縣ニ最タリ、蓮馨寺モ、亦川越町ニ在リ、淨土十八檀林ノ一ニシテ、有名ノ巨刹ナリシガ、明治二十六年、回祿ニ罹レリ、又久保町ノ不動明王ハ、信徒甚ダ多シ、河越太郎重頼ハ、川越ニ住シタル士ナリ、武勇衆ニ勝レ、源頼朝ニ屬シ、源平ノ合戦ニ功アリ、其裔經重ノ時ニ一寺ヲ創ス、今ノ養壽院是ナリ、寺ニ

徳川家康ノ親筆ヲ藏セリト云フ、
川越城墟ハ、川越町ノ東ニ在リ、此城ハ太田道灌
ノ築キシ所ニシテ、上杉氏ヨリ以來數氏ヲ經テ
松井氏ニ至リ廢城トナル、其傍ニ田面澤ト稱ス
ル地アリ、在原業平ノ歌ヲ以テ著ハル、
川越夜軍ト稱スルハ、天文十五年、北條氏康ノ族
綱成、川越城ヲ守レルキ、兩上杉氏及足利晴氏之
ヲ攻ム、氏康來リ援ヒ、暗夜ニ乘シテ激戰シ、大捷
ヲ得タルヲ云フ、

伊佐沼ハ川越城墟ノ東十町許、古谷、芳野兩村ノ

間ニアリ、周回一里餘ニシテ、多ク小魚ヲ産シ、又
灌溉ノ便アリ、
古尾谷ハ八幡宮ハ、古谷村ニアリ、貞觀年間、男山八
幡宮ヲ勸請セシモノナリ、其舊別當灌頂院ハ、慈
覺大師ノ開基ナリト云フ、
奥貫友山ハ、南古谷村大字久下戸ノ人ニシテ、資
性仁慈、寛保年間、本郡水難ニ罹リシ時、近隣ノ窮
民ヲ救助セリ、其恩惠ヲ受ケシモノ、四十八箇村、
十萬六千人ニ及ビシト云フ、今尙子孫歴然トシ、
テ存セルハ、其餘慶ナルベシ、

女影原ハ、古戰場ニシテ、建武年間、北條時行ノ鎌倉勢ヲ撃破セシ所ナリト云フ、
第三 大井村及其近傍
大井村ハ、川越町ノ南二里餘、東京街道ニ當ル、其南三芳村ニ、武藏野地藏尊アリ、坂上田村麿ノ祈願セシモノニシテ、後二階堂隱岐入道之ヲ再建セリト云フ、世ニ富ノ地藏尊ト稱ス、
大井村ノ東二里餘ニ、伊呂波樋アリ、多摩川ノ水ヲ引キ、志木町ヨリ宗岡村ニ通スル巨筧ニシテ、其構造ノ巧ナルヲ以テ著ハル、

難波田彈正ノ館址ハ、南畑村ニアリ、

第四 入間川町及其近傍

入間川町ハ、川越町ノ西南二里餘ノ所ニ在リ、略郡ノ中央ニ位シ、運送ニ便ナルヲ以テ、近時商業大ニ發達セリ、
入間川八幡宮ハ、入間川町ノ東丘ニアリ、新田義貞久米川ノ戦ニ赴ク所、戦捷ヲ祈リシ所ナリト云フ、今尙駒繫ノ松ト稱スル老枯幹ヲ存ス、
入間川古戰場ハ、入間川町ノ北ニアリテ、新田義貞ノ櫻田貞國ヲ撃チ破リシ所ナリ、

梅宮ハ、古社ニシテ、奥富村ニ在リ、社中ノ十一面
觀音ノ像ハ、山城ノ國梅宮ヨリ分身セルモノナ
リト云フ、
月見野ハ、入間川町ノ南一里餘、入間村ニ在リ、世
ニ武藏野ノ逃水ト稱スル地ハ、此邊ナリト云フ、
今尙月ヲ觀ルニ適ス、
堀兼井ハ、堀兼村ニアリ、古昔、日本武尊東征ノ時、
大旱ニ遇ヒ、井ヲ掘リ給ヒシ舊跡ニシテ、其名世
ニ高シ、
第五ノ所澤町及其近傍

所澤町ハ、郡ノ南部ニ位シ、川越町ノ南四里ニア
リ、商家軒ヲ並べ、商業ノ盛ナルヲ、川越町ニ次グ、
新光寺ハ、所澤町ノ河原宿ニアリ、僧行基ノ作ト
稱スル觀音ノ像ヲ安置ス、新田義貞鎌倉征討ノ
時、祈願シ、軍馬鞍鐙ヲ納メ、爾來相傳ヘシガ、弘化
二年、燒失シテ、今ハ僅ニ本尊ヲ存スルノミ、
八國山ハ、吾妻村ニアリ、新田北條兩氏ノ古戰場
ニシテ將軍塚ト稱ス、
鳩峰八幡宮モ、亦同村ニ在リ、元弘年間、新田義貞
ノ祈願セシ社ナリト云フ、傍ニ兜掛ノ松ト稱ス

ルモノアリ、
柳瀬村大字城ニ、古城跡アリ、北條氏照ノ臣、此處ニ據リシガ、天正年間、豊臣氏ニ亡ボサレ、今ハ僅ニ其跡ヲ存スルノミ、
物部天神社ハ、小手指村大字北野ニ在リ、有名ノ社ニシテ、境内ニ尊櫻、絲櫻、大納言梅等アリ、
小手指原ハ、古戰場ニシテ、新田義貞ノ櫻田貞國等ヲ破リ、又其子義宗等ノ、足利尊氏ヲ困メシ所ナリ、
中氷川神社及山口觀世音ハ、所澤町ノ西南山口

村ニアリ、觀音堂ニハ、新田義貞ノ祈願書ヲ藏セリ、
三島村ハ、新田足利兩氏ノ古戰場ニシテ、所々ニ古墳アリ、當時饗庭氏直ノ折リ取りシ梅樹、今尙存セリ、
此地方ハ、一望平衍、所謂武藏野ニシテ、水利ニ乏シク、物産ハ、繻、茶、甘藷等ナリ、
第六 豊岡町及其近傍
豊岡町ハ、川越町ノ西南、凡ソ三里許ニ在リ、小市邑ニシテ、米穀、茶、繻ノ商業盛ナリ、

大字高倉ニ、觀音堂アリ、飛驒ノ内匠ノ作ナリト云フ、觀音ノ像ハ、黄金ニシテ、世ニ腹ゴモリノ觀音ト稱ス、
出雲伊波比神社ハ、豊岡町ノ南方宮寺村ニアリ、社後ニ建テタル茶場ノ碑ハ、林煒ノ撰文ナリ、中、原稻荷社ハ、東金子村大字小谷田ニアリ、社殿壯嚴ニシテ、賽客常ニ絶エズ、
金子村大字木蓮寺ノ瑞泉院ハ、金子家忠ノ開基ニシテ、境内ニ五層ノ石塔アリ、是レ家忠ノ墓碑ナリト云フ、

廣瀬神社ハ、豊岡町ノ北方水富村ニ在リ、今ハ縣社ニ列ス、其東ニ製絲場アリテ、甚タ盛大ナリ、笹井觀音堂モ、亦水富村ニアリ、行尊大僧正ノ開基ナリシガ、近年火災ニ罹レリ、其別當篠井氏ハ舊家ニシテ、古文書ヲ藏シ、今尙存セリ、
物産ハ、狭山茶ヲ最トシ、織物、生糸、米、麥之ニ次ギ、水富村ノ廣瀬七子ハ其名高シ、
第七 飯能町及其近傍
飯能町ハ、郡ノ西南ニアリ、川越町ヲ距ル一、殆ン下五里、生絲、絹帛ノ賣買、最盛ナリ、

天覽山ハ、飯能町ノ西北ニ在リ、明治十六年、近衛兵演習ノ時、今上天皇陛下ノ、登覽アラセ給ヒシニヨリ、其名殊ニ著ハル、山ノ南麓ニ、能仁寺アリ、黒田氏ノ香華院ニシテ、昔時宏壯ナリシガ、維新ノ際、兵火ニ罹リ、今ハ老樹ノ間ニ、一小宇ヲ存スルノミ、
黒田氏ノ碑ハ、多峯、主山上ニ在リテ、太宰純ノ撰文ナリ、
中山勘解由家範ハ、北條氏ニ屬シ、八王子城ニ戦死シタル、有名ノ武人ニシテ、中山備前守ノ祖ナ

リ智観寺ニ、中山氏累代ノ墳墓アリ、
飯能戦争トハ、明治元年、影義隊ノ敗兵、此地ニ據リタルヲ、官軍追撃シテ、之ヲ破リシヲ云フ、
高麗寺ハ、高麗村大字新堀ニアリ、天平勝寶年間ノ古道場ニシテ、高麗王ノ基碑アリ、其子孫今尙存在ス、元加治村ノ高正寺ハ、金子親範ノ開基ナリ、
日和田山ハ、郡中第一ノ高山ニシテ高麗村ニ在リ、高サ一百餘丈、登路峻險、風景ニ富ミ、眺望甚ダ佳ナリ、

阿須山ハ、加治村ノ南ニアリ、飯能町ヲ距ル一里餘、入間川ニ臨ミ、斷崖絶壁、風光佳ナルヲ以テ、春夏ノ際、笈ヲ曳クモノ多シ、

第八 越生町及其近傍

越生町ハ、郡ノ西北部ニ位シ、人口殆ンド四千、生絹ノ賣買甚ダ盛ナリ、市街ノ南ニ法恩寺アリ、行基菩薩ノ開基ニシテ、源賴朝ノ再興セラレタル所ナリト云フ、梅園村ハ、越生町ノ西隣ニ在リ、土地梅樹ニ適シ越邊川ニ沿ヒテ、老幹枝ヲ交ヘ、花時ノ風景甚ダ

佳ナリ、龍穩寺ハ、大字龍谷ニ在リ、曹洞宗ノ古刹ニシテ、足利義教ノ創基ナリ云フ、山本坊跡ハ、越生町ノ東隣、川角村ニアリ、相馬時良入道ノ住居セシ所ナリト云フ、出雲伊波比神社ハ、毛呂村臥龍山上ニアリ、樹木鬱蒼トシテ、社殿壯麗ナリ、祭典ノ時、行フ所ノ流鏑馬ハ、源賴義ヨリ始マレリト云フ、權田直助ハ、毛呂村ノ人、資性篤實、國學ニ長シ、維新ノ際、勤王ヲ以テ知ラル、後大教正トナリ、三島

神社ノ宮司ニ補セラレ、阿夫利神社ノ祠官ヲ勤
メタリ、碩布モ亦同地ノ産ニシテ、俳諧ヲ以テ著
ハル、
宿谷ノ瀑布ハ、山根村ニアリ、直下四丈餘、樹木蒼
鬱トシテ、四周ヲ圍ミ、縣内第一ト稱ス、
安藤文澤ハ、山根村ノ醫家ナリ、本郡種痘法ノ開
祖ニシテ、精勵刻苦、斯道ニ從事シ、其功績今日ニ
至リ愈著ハル、實ニ安藤太郎ノ父ナリ、
泉工場モ、亦山根村ニアリ、精好ノ羽二重ヲ製造
シ、海外ニ輸出スルヲ以テ有名ナリ、

八開郡 第九 坂戸町及其近傍

坂戸町ハ、川越町ノ西北二里半ニ在リ、米穀ノ商
業ヲ以テ著ハル、永源寺ノ釋迦如來ハ、其名近里
ニ高シ、
大智寺ハ、坂戸ノ東勝呂村ニ在リ、大同年間、日教
僧都ノ開基セシ巨剎ニシテ、境内頗ル幽邃ナリ、
井上淑蔭ハ、勝呂村大字石井ノ人ニシテ、國學ニ
通曉シ、大學教授ニ任セラル、後郷里ニ歸リ、子弟
ノ教育ニ從事ス、其薰陶ヲ受ケシモノ、前後數百
人ニ及ベリト云フ、

竹内啓ハ、入西村大字竹ノ内ノ人、倜儻ニシテ大志アリ、維新ノ際王事ニ勤メ、各地ニ轉戦シ、後チ終ニ命ヲ銜及ニ殞セリ、
 川崎定孝ハ、享保年間、鶴島村ニ住セシ人ニシテ、武藏野ノ開拓ニ從事シ、其功積渺カラズ、貨殖ノ法ヲ講ジ、貯蓄ノ道ヲ開キタルヲ以テ、其恩惠ニ浴セシモノ多カリキ、

入間郡地誌史談終

入間郡地誌史談一覽表

町村名	大字	戸數		産物	山川池沼	社寺名所舊跡公衙	人物
		人	口				
川越町	川越、松郷、寺井、東明寺、小久保、野田、脇田、小仙波	三三二	一七六	織物、生絲	赤間川	郡役所、警察署、税務署、裁判所、監獄支署、郵便電信局、國立銀行、米穀取引所、物産會社、製糸場、停車場、三芳野神社、水川神社、東照宮、三芳野寺、喜多院、川越城址、本行院、霧吹井戸、浮島片葉蘆	川越太郎鳳麟 法律家 高橋一勝 儒者 佐々泉翁
仙波村	大仙波新田、大仙波、岸、新宿	二七三	一七六	麥、豆	新河岸川		
高階村	砂新田、砂、扇河岸、下新河岸、寺尾、藤間、上新河岸	四七四	三一四	甘藷、白瓜、芋、麥	不老川		孝子 三角勝藏
福原村	下松原、下赤坂、上松原、今福、中福、砂久保	四四〇	三〇三	麥、豆、甘藷	不老川	上杉憲政ノ陣セシ跡	
太田村	南大塚、大塚新田、池邊、豊田本村、豊田新田	四六七	二九九	米、麥	入間川		
日東村	山城、大袋、大袋新田、藤倉、増形	三七七	二九九	米、麥、梨、藍	入間川		孝子 山崎庄左衛門
田面澤村	小室、今成、小ヶ谷、野田、野田新田	三五二	二二五	米、麥	入間川	最明寺	

入間郡地誌史談

福岡村	鶴ヶ瀬村	南畑村	宗岡村	水谷村	三芳村	入間川町	入間村	堀兼村	奥富村
川崎、駒林、福岡、中福岡、福岡新田	鶴岡、勝瀬	上南畑、下南畑、南畑新田、東大久保		水子、針ヶ谷	竹間澤、藤久保、北永井、上富		北入曾、南入曾、本野	堀兼、青柳、加佐志、東三ツ木、上赤坂、中新田	上奥富、下奥富、柏原新田
三三五	四三八	五三五	三五三	三〇七	四三〇	七四一	三二七	五〇三	四一八
米、麥、甘藷、川魚	米、麥、綿布	米、麥	米、麥、織物	米、麥、豆	麥、甘藷、茶、藍	織物	織物、茶	甘藷、茶	米、麥
新河岸川		新河岸川、荒川	新河岸川、荒川	新河岸川、荒川	新河岸川、荒川	入間川、霞川	不老川	不老川	入間川
			伊呂波樋		武藏野地蔵尊	入間川古戦場、八幡社、停車場、大宮寺、駒林寺、銀行、區裁判所出張所	停車場、武藏野遊水	堀兼井	梅ノ宮
		難波田彈正憲重、大澤治郎左衛門	白井武左衛門		學者 島田伴完		學者 田口保明		

入間郡地志

大村井	高萩村	霞ヶ關村	南古谷村	古谷村	植木村	芳野村	山田村	名細村
龜久保、鶴ヶ岡、大井、苗間	高萩、下高萩新田、下大谷澤、女影、女影新田、馬引澤、田木、大谷澤、中澤、森戸新田、駒寺野新田	笠幡、的場、安比奈新田	南田島、久下戸、並木、今泉、牛子、古市場、木野目、遊井	古谷上、古谷本郷、小中居、大中居、高島、八ッ島	鹿飼、上老袋、中老袋、下老袋、東本宿	谷中、北田島、鴨岡、伊佐沼	志連、中寺山、下寺山、福田、綱代、宿禰、向小久保、府川、石岡、上寺山	鯨井上戸、小堤、下小坂、平塚、平塚新田、吉田、天沼新田、下廣谷
三九八	五二五	二九九七	四〇九	四二三七	一三〇六	三三五二	二八一九	三七六三
茶、甘藷、藍、籐	薪、炭、茶、太織、絹布	織物、薪、炭	米、麥、川魚	米、麥、川魚	米	米、川魚	米、麥	米、麥、柿、織物
郵便局	小畔川	小畔川、入間川	荒川、新河岸川、新河岸川、岸川	伊佐沼、九十川、荒川	荒川	伊佐沼	入間川	小畔川、入間川
	女影原古戦場、郵便局	三芳野神社		古尾谷八幡宮、古尾谷城跡、灌頂院、上江橋	舟塚			
			慈善家 奥貫友山	孝子吉崎彦右衛門				

豐岡町	三ヶ島村	山口村組合 山口村 山口村 勝樂寺村	小手指村	富岡村	柳瀬村	松井村	吾妻村	所澤町	柏原村
善藏新田	黒須、高倉、扇町屋	三ヶ島、三ヶ島堀 ノ内、麴谷、林	北野、上新井	神米金、中富、下 富、北岩岡、北中、 所澤	坂ノ下、城、南永 井、日比田、龜ヶ 谷、本郷	下新井、牛沼、上安 松、下安松	久米、北秋津、荒幡	所澤、上新井、久米	
三三二	五九七	五〇八	五〇二	五〇〇	四〇九	三九九	三三三	九八五	三三四
茶、繭、織物	茶、繭、織物	柿、織物、麥	繭、茶、甘藷	麥、茶、甘藷	絲、茶	甘藷、麥、茶、 生絲、繭	織物、茶、繭、 甘藷	生絲、藍、茶、 甘藷、繭	米、麥、織物
入間川、霞川		柳瀬川			柳瀬川	柳瀬川	柳瀬川		入間川
警察分署、郵便局、銀行、製 絲場、飛脚ノ内匠觀音堂、十 三塚	小手指原	中水川社、山口觀音堂、山口 城、根古屋城、來迎寺、 勝樂寺	三井戸、小手指原、物部天 神社		古城跡、一等三角點	長源寺	古戦場、八國山、永源寺	樂王寺、新光寺、神明社、鐵 行、郵便電信局、區裁判所、出 張所、警察署、養老傳習所、 停車場	
			教育家 澤田泉山					技藝家 大矢東吉	

藤澤村	宮寺村	元狹山村	東金子村	金子村	水富村	飯能町	高麗村	高麗川村
上藤澤、下藤澤		二本木、駒形富士 山、高根、富士山栗 原新田	新久、小谷田	木蓮寺、南峯、寺 竹、西三ツ木、上谷 ノ木、中神、根岸	上廣瀨、下廣瀨、根 岸、笹井	飯能、中山、久須 美、小瀬戸、大河原 小岩井、永田	梅原、新堀、高岡、 清流、船木、栗坪、 横手、久保、高麗、 高麗本郷	鹿山、上鹿山、中 波山、下鹿山、田 平澤中組、平澤下 組、遠田、新堀新 田、野々宮、原宿
三二二	四一八	三六八	三二五	六一五	四七三	九九二	五九九	四八二
茶、織物	茶、織物	茶、綿布、藍	茶、織物、繭	茶、生絲	茶、織物、米、 麥、七子	生絹、七子、 生絲	薪、炭、絹、 麥	織物、茶、薪、 炭
不老川	不老川	不老川	入間川、霞川	桂川	入間川	名栗川、多峯主 山	日和田山、物見 山、高麗川	富士山、高麗川
茶場ノ碑、出雲伊波比神社			中ノ原稻荷社、榎ノ巨木		製絲場、廣瀨神社、笹井觀 音堂	警務署、郵便局、區裁判所、出 張所、能仁寺、天覽山、中山 勘解由跡	高麗寺、高麗王ノ邸跡	
		舊家 栗原半兵衛	高麗者宮氏右衛門 發明者 増田三平 技藝家 八木謙齋	金子十郎家忠 和學者 増岡廣海			高麗左衛門介高麗 劍客 比留高牛造 舊家 高麗大記	

高麗川村

三

毛呂村	山根村	梅園村	越生町	東吾野村	原市場村	南高麗村	加治村	元加治村	精明村
毛呂本郷、長瀬、小田谷、前久保、岩井	瀧ノ入、盛理堂、阿谷、葛貫	津久根、大瀬、黒山、龍ヶ谷、小杉、堂山、上谷、夢原	上野、地生、如意、黒岩、西和田、大谷、鹿ノ下、成瀬、古池	長澤、虎秀、井上、白子、平戸	原市場、赤澤、中藤、上郷、中藤、中藤、藤下郷、上赤工、下赤工、唐竹	下直竹、上直竹、分、上直竹、下直竹、生、上畑、下畑、岩淵	岩澤、笠縫、川寺、矢下、前ヶ貫、阿須、落合	野田、佛子	小久保、中居、青木、下加治、双柳、宮澤、平松、川崎、下川崎、青刈
二八七	二五七〇	二八二一	三九二	二二一四	三六九六	二六八九	三〇六九	二二〇二	二六六四
絹、麥、米	二重、蜜柑	梅、蜜柑、絹、石灰、木炭	絹、生糸、繭、團扇	木材、木炭、生糸	木材、木炭、繭	薪、炭、織物	七子茶、麥	織物、麥、繭	茶、織物
出雲伊波比神社	觀音岳	越邊川	高取山、越邊川	高麗川	名栗川、中藤川	成木川	名栗川、入間川	入間川	小峠川
	宿谷、瀑布、泉合資會社	小杉ノ梅、龍藏寺	高房山觀音堂、法恩寺、正法寺、寶曆、觀音、地藏、所出張所、郵便局		養蠶講習所				
勤王家、備田直助、佛人、碩布	醫士、安藤、澤						養蠶家、岩澤、庄平		舊家、田邊、殿助

川角村	坂戸	大家村	勝呂村	入西村	三芳野村	鶴ヶ島村
川角、西戸、市場、大類、田、西、大久保、大類、若林、下河原	坂戸、浅羽、片柳、新田、栗生田	森戸、成願寺、四日市、市、菅方、厚川、多和田、久ノ上	石井、島田、赤尾、塚越	小山、竹ノ内、長岡、北、淺羽、今、西、金田、澤木、戸口、新ヶ谷、東、田、中里、家崎、新堀、北、峰、堀込、善能寺、北大塚	絹屋、中小坂、横、小沼、青木	五味ヶ谷、戸宮、大塚、野新田、折三、高倉、町屋、藤田、上新田、新田、下、新田、上、廣谷、太田
二五二三	五八二	二七五四	五一〇	五四三	四九九	五九四
絹、麥、米	米、瓜、繭、蘭席	柿、米	米、麥、繭	米、繭、絹、蠶繭、産	米、麥、豆	茶、織物、木炭
越邊川	越邊川、高麗川	高麗川	越邊川	越邊川、越邊川、高麗川	入間川	
苦林野古戰場、山本坊趾	郵便局、警察分署、永源寺		大智寺	彌福寺、八幡社		
			和學者、井上、淑隆	勤王家、竹内、啓		川崎定孝

Faint grid table containing illegible text, likely a gazetteer or administrative record.

明治三十年四月一日印刷
同三十一年四月五日再版
同三十二年三月十五日版

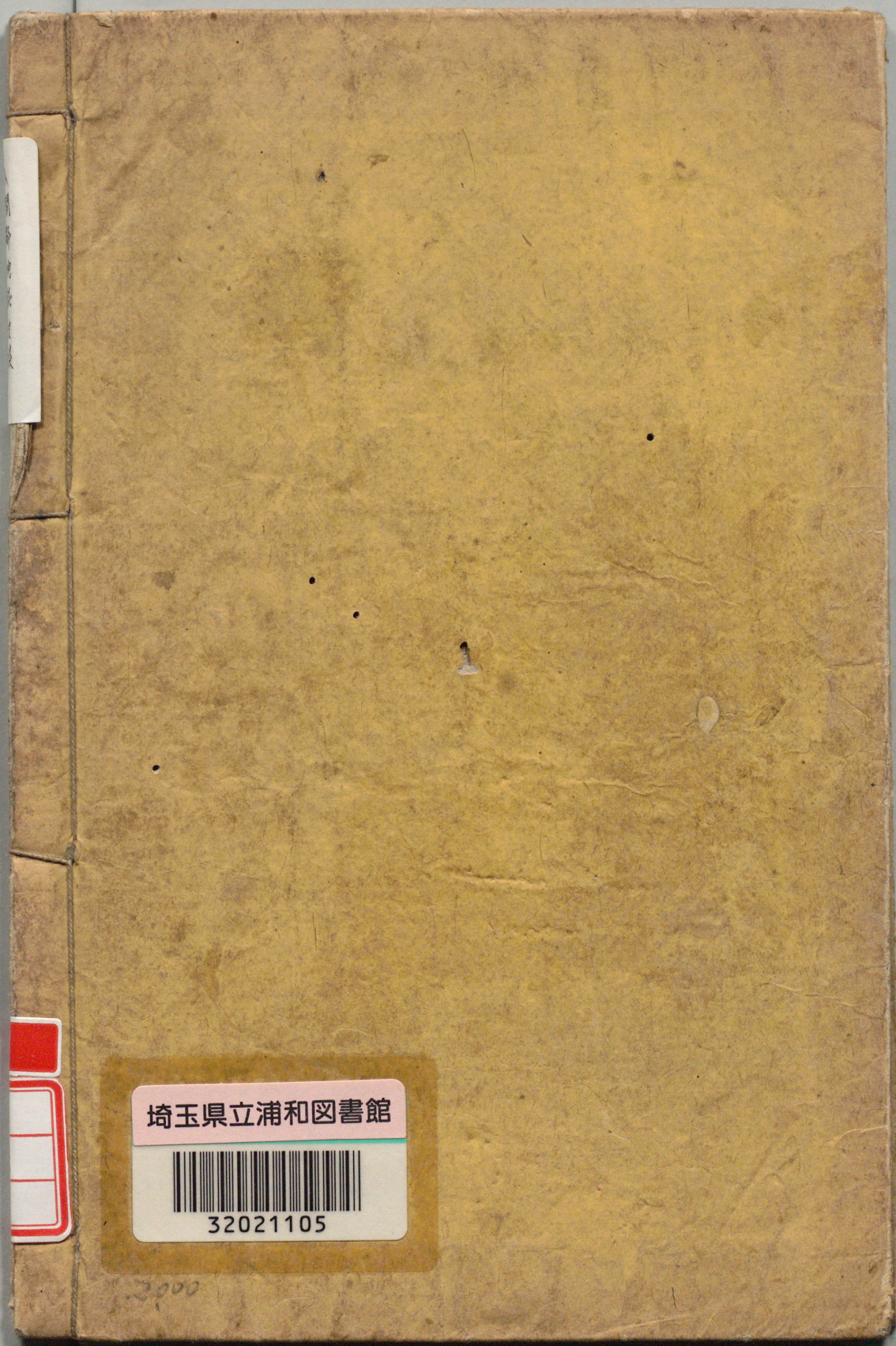
定價金八錢

埼玉縣入間郡小學校教員講習會編輯



發行 埼玉縣入間郡川越町大字川越四百七十二番地 菅間 定治 郎
全 埼玉縣入間郡川越町大字川越三百五十四番地 水村 岩三郎
全 埼玉縣入間郡川越町大字松郷二百五番地 吉田 關太郎

印刷者 東京市京橋區弓町二十三番地 橘磯吉
發賣所 東京市日本橋區鐵砲町三番地 榊原友吉



埼玉県立浦和図書館



32021105