

こまったとき どうする？

^{にほん}日本の ^く暮らしに
^{やくだ}役立つ ^{じょうほう}情報 ^{こうざ}講座

Since 1922



Saitama Prefectural Libraries

埼玉県立図書館

^{じょうほう}情報の探しかた講座 ^{さか} ^{こうざ} ^{てきすと}テキスト
^{れいわ} ^{ねん} ^{がつ} ^{にち} ^{にちようび}
令和6年12月1日（日）
^{たぶんか} ^{さーびす} ^{たんとう}
多文化サービス担当

もくじ

1. 役立つ やくだ 情報の じょうほう 探しかた さが
2. はたらくとき 役立つ やくだ 情報 じょうほう
3. 病気 びょうき のとき 役立つ やくだ 情報 じょうほう
4. 災害 さいがい のとき 役立つ やくだ 情報 じょうほう
5. 図書館 としょかん の つか つか いかた



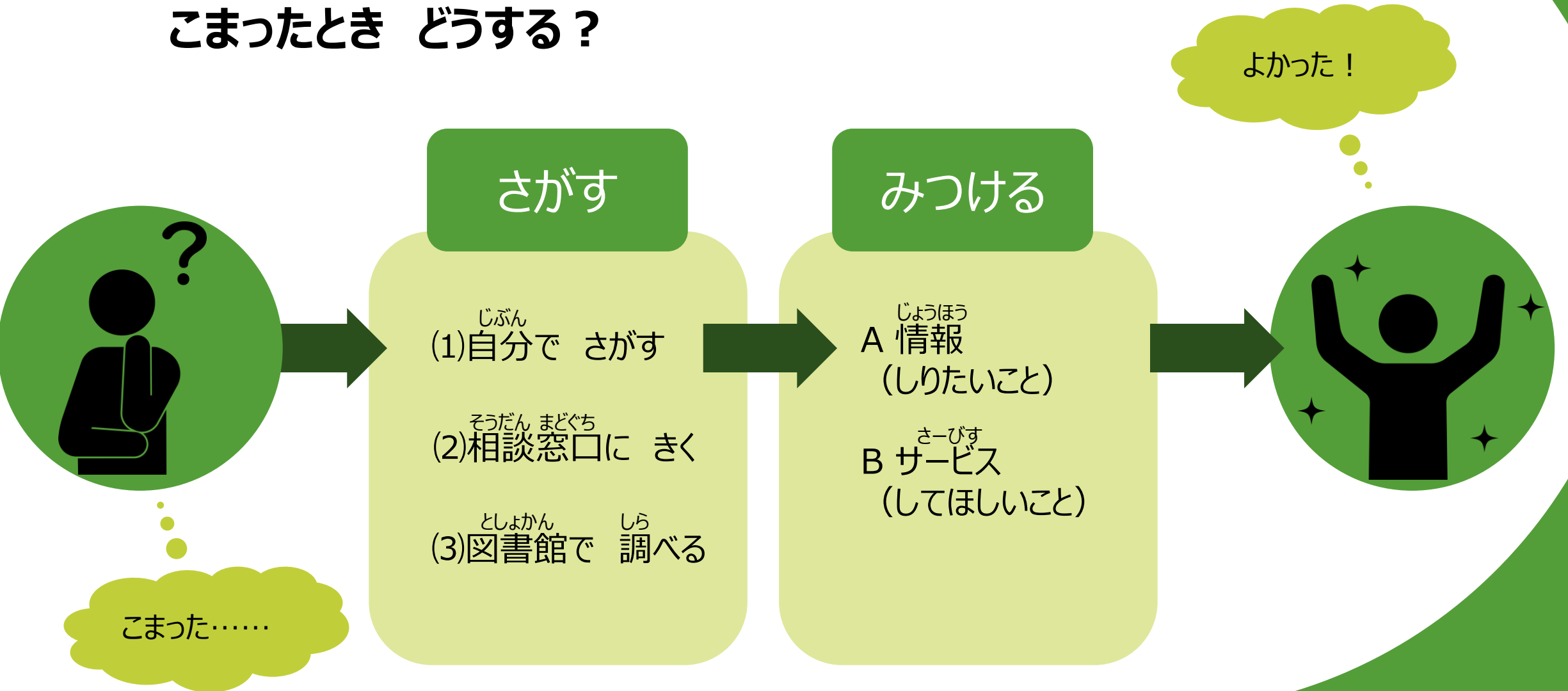
やくだ
1. 役立つ 情報の
さが
探しかた

じょうほう



1. 役立つ ^{やくだ} 情報の ^{じょうほう} 探し ^{さが} かた

こまったとき どうする？



1. 役立つ 情報の 探しかた

(1) 自分で さがす



ガイドブックを 使いましょう!

せいかつ しゅうろう がいど ぶっく
《生活・就労ガイドブック》

しゅつにゅうこくかんりちょう
(出入国管理庁)

にほん く だいじ
日本で 暮らすための 大事なことが

か
まとめて 書いてあります。

にほんご か
やさしい日本語で 書かれた

せいかつ しごと がいど ぶっく
《生活・仕事ガイドブック》

も あります。



がいこくじん せいかつ がいど
《外国人の生活ガイド》

さいたまけん
(埼玉県)

さいたまけん つく せいかつ がいど
埼玉県で 作っている 生活ガイドです。

うえぶばん ぶらうざ つか
《ウェブ版》を ブラウザを 使って

ほんやく えいご ちゅうごくご
翻訳すると、英語や 中国語など

ことば
たくさんの 言葉で

よ
読むことが できます。



ここから
み 見て ください!

1. 役立つ 情報の 探し方

(2) 相談窓口 **埼玉県** や **市・町** などにあります！

《外国人総合相談センター埼玉》

埼玉県国際交流協会

13個の言葉で相談することができます。

今日 図書館に 来た人は、

このあと すぐに相談が

できます。



《外国人の生活ガイド》

埼玉県

「第12章 相談窓口 (外国人の生活

ガイド)」に、市や町の相談窓口が

まとめて あります。

法律など、専門の

相談窓口も あります。



1. 役立つ 情報の 探しかた

図書館のウェブサイトにも
役立つ情報が
たくさんあります！

(3) 図書館で 調べる → 「5. 図書館の 使いかた」へ！

《埼玉県で暮らすための情報リンク集》

埼玉県立図書館

埼玉県で暮らすために役に立つ

ウェブサイトをまとめています。

医療や防災、日本語学習に

ついでの情報も

あります。



《埼玉県と県内市町村の 多言語版生活ガイドブック》

埼玉県立図書館が持っている

生活ガイドブックの一覧です。

住んでいる市の生活ガイドブックが

わかります。



日本語版



英語版

2. はたらくとき

やくだ
役立つ

じょうほう
情報



2. はたらくとき ^{やくだ} 役立つ ^{じょうほう} 情報

(1) 《WORK IN SAITAMA》 (埼玉県)

NEW!

WORK IN SAITAMA

^{がいこくじん} ^{きぎょう}
～外国人と企業をつなぐポータルサイト～とは?

^{さいたま} ^{はたら} ^{はたら} ^{がいこくじん}
埼玉で 働く・働きたい 外国人と

^{がいこくじん} ^{さいよう} ^{きぎょう} ^{やくだ} ^{じょうほう}
外国人を採用したい 企業に役立つ 情報を

^{たげんご} ^{しょうかい}
多言語で 紹介するポータルサイトです。

^{がいこく} ^{ひと} ^む ^{がいこく} ^{ひと} ^{さいよう} ^{さいたまけん} ^{かいしゃ} ^{こうつう}
外国の人向けページでは、外国人を 採用したい 埼玉県の 会社や、交通 ア
クセスが 良く、住みやすい 埼玉の よいところを 紹介します。

^{かいしゃ} ^む ^{がいこく} ^{ひと} ^{さいよう} ^{かいしゃ} ^{じょうほう} ^{とうろく}
会社の 向けページでは、外国の人の 採用に つなぐ 会社の 情報の 登録
や 採用に 役に立つ セミナーなどの 情報を 発信(出す)します。



2. はたらくとき ^{やくだ} 役立つ ^{じょうほう} 情報

(2) 《^{がいこくじん} 外国人 ^{ろうどうしゃ} 労働者 ^{そうだん} 相談 ^{こーな} コーナー》 (^{さいたまけん} 埼玉県 ^{ろうどうきょく} 労働局)

外国人労働者相談コーナー

埼玉労働局では、英語・中国語・ベトナム語を話される外国人からの労働条件に関する相談を受けております。

Consultation Service for Foreign Workers

This is for English only. If you have any questions or issues regarding working conditions (wages, dismissal, paid leaves, Industrial Accident Compensation Insurance etc.) Please feel free to contact us.

Days : From Monday to Friday

Hours : 9 : 00AM to Noon

1:00PM to 4:30PM

Office : Saitama Labour Bureau
Inspection Division

TEL : 048-816-3596

Please note that the days for English consultation may change.
Please call to confirm English consultation will be available.

外国労働者咨询服务

中文咨询专线。有关劳动条件（工资、解雇、带薪年假、工伤事故等），以及工作中遇到的纠纷困扰，中文咨询员欢迎您随时致电垂询。

咨询日：周一至周五

时间：9:00~12:00
13:00~16:30

地点：埼玉劳动局监督课

电话：048-816-3597

中文咨询员也有可能不在，如需来访请务必事先打电话确认来访时间！

QUẦY TƯ VẤN DÀNH CHO NGƯỜI LAO ĐỘNG NƯỚC NGOÀI

Chúng tôi tư vấn bằng tiếng Việt các vấn đề liên quan đến điều kiện lao động như tiền lương, sa thải, thôi việc, tai nạn lao động, ngày nghỉ.v.v.

Ngày làm việc: Từ thứ hai đến thứ sáu

Thời gian làm việc: 9:00 ~ 12:00
13:00 ~ 16:30

Địa điểm: Phòng Giám sát, Ban Tiêu chuẩn lao động, Cục Lao động Saitama

Điện thoại: 048-816-3598

Xin vui lòng liên hệ trước khi quý vị muốn đến tư vấn trực tiếp tại quầy.

^{さいたまけん} 埼玉県 ^{ろうどうきょく} 労働局が やっている

^{そうだん} 相談 ^{まどぐち} 窓口です。

^{しごと} 仕事のことを ^{そうだん} 相談することが できます。

^{えいご} 英語と ^{ちゅうごくご} 中国語、^{べとなむご} ベトナム語で

^{そうだん} 相談することが できます。



外国人労働者相談コーナーに関するお問い合わせは

埼玉労働局労働基準部監督課

〒330-6016

さいたま市中央区新都心11-2 ランド・アクシス・タワー15階

TEL : 048-600-6204 FAX : 048-600-6224



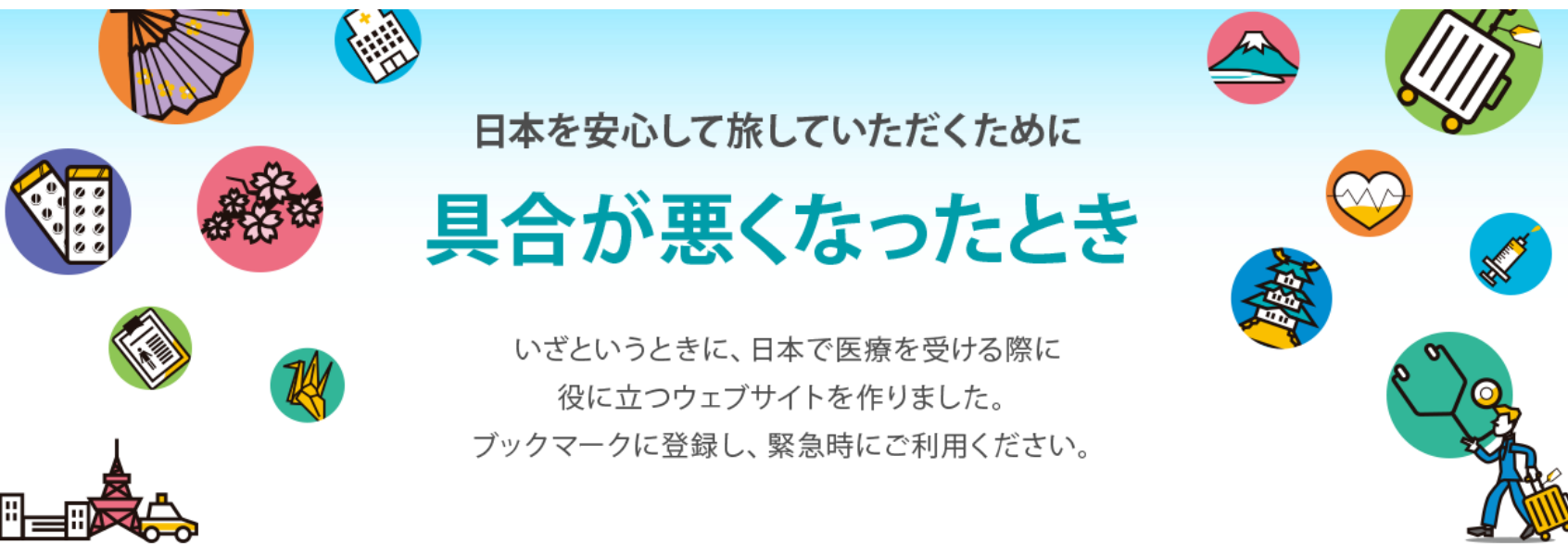
びょうき
3. 病気のとき

やくだ
役立つ **情報**
じょうほう



3. 病気のとき 役立つ 情報

(1) 《具合が悪くなったとき》 (日本政府観光局)



日本を安心して旅していただくために

具合が悪くなったとき

いざというときに、日本で医療を受ける際に役に立つウェブサイトを作りました。ブックマークに登録し、緊急時にご利用ください。

病院的 使用方が わかります。
自分の 言葉で 話すことが
できる 病院が 見つかります。



- はじめに
- 医療機関検索
- 医療機関の
かかり方
- 海外旅行保険に
入っていますか？
- 緊急時
連絡先情報

3. 病気びょうきのとき 役立つやくだ 情報じょうほう

(2) 《AMDA 国際医療情報センターこくさい いりょう じょうほう せんたー》

(特定非営利活動法人 AMDA 国際医療情報センターとくてい ひえいり かつどう ほうじん こくさい いりょう じょうほう せんたー)

でんわ いりょう そうだん
電話医療相談

病院 (びょういん) ・クリニックへ 行 (い) きたい。
でも 日本語 (にほんご) が わからない。

外国語 (がいこくご) が 使 (つか) える
病院 (びょういん) ・クリニックは どこ？

私 (わたし) たちが 病院 (びょういん) ・クリニックを
探 (さが) します。

そうだんでんわ  [03-6233-9266](tel:03-6233-9266)

げつようび～きんようび 10:00～4:00



さいがい
4. 災害のとき

やくだ
役立つ

じょうほう
情報



さいがい 4. 災害のとき 役立つ じょうほう 情報

(1) 《さいがいじ べんり あぶり さいと ないかくふ》 (内閣府)



じしん 地震や こうずい 洪水などの さいがい 災害について し 知りたいときに

やくだ 役立つ じょうほう 情報を まとめています。

こ 15個の ことば 言葉で か 書いてあります。

いんさつ 印刷して いえ なか 家の中に はると べんり 便利です。



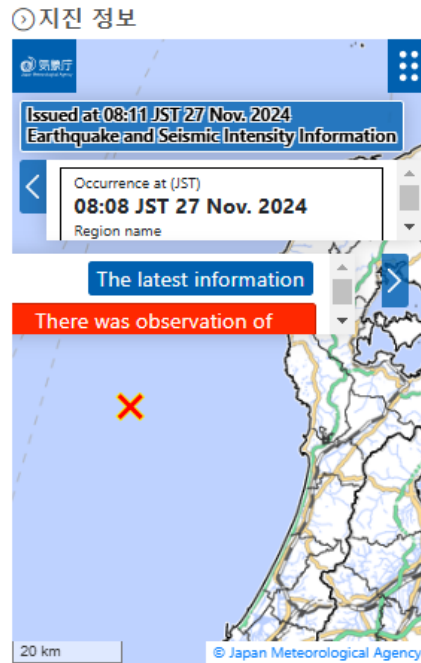
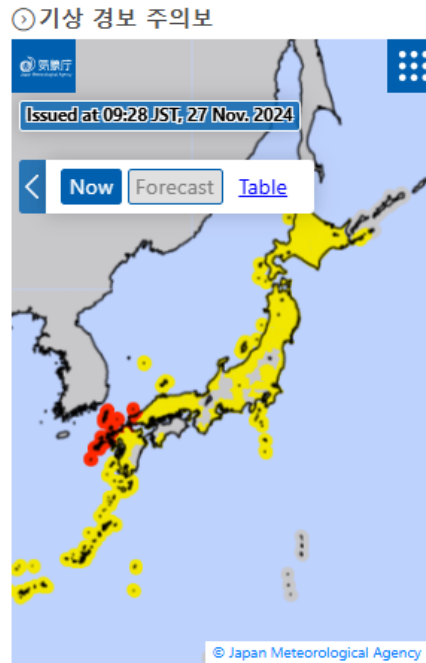
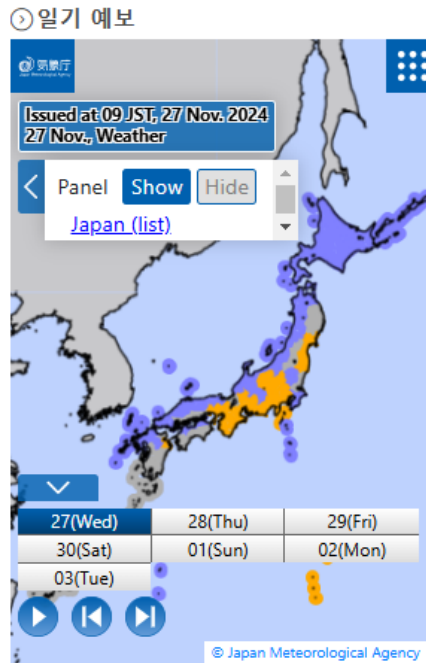
さいがい 4. 災害のとき やくだ 役立つ じょうほう 情報

(2) ぼうさい ぼうたる 《防災ポータル》 (こくど こうつう しょう 国土交通省)

날씨 및 지진 정보를 언제라도 확인

いろいろな さいがい 災害について いちばんあたらしい 一番新しい

じょうほう 情報を み 見ることができます。






かんこくごばん
※韓国語版



さいがい 4. 災害のとき やくだ 役立つ じょうほう 情報

(3) さいがい 《災害へのそなえ》 (さいたまけん けいさつ) (埼玉県警察)

地震の備え～Earthquake preparation～

- [日本語版 \(PDF : 3,463KB\)](#) 
- [アラビア語版 \(عربي\) \(PDF : 2,173KB\)](#) 
- [ウルドゥー語版 \(اردو\) \(PDF : 2,135KB\)](#) 



わ や あんしん ちえつ しーと
「我が家の安心チェックシート」や、

かぞく あんぴ かくにん ほうほう か
「家族の安否確認方法」などが 書いてあります。

さいがい まえ み
災害になる 前から 見ておきましょう。



さいがい 4. 災害のとき やくだ 役立つ じょうほう 情報

(4) 《^{がいこくじん}外国人^{じゅうみん}住民も^{さんか}参加^{しちょうそん}できる^{ぼうさい}市町村^{くんれん}の防災訓練》 (埼玉^{さいたまけん}県)

がいこくじん も さんか できる し・まち・むら の ぼうさいくんれん
2024ねん 8がつ ~ 2025ねん 3がつ31にち

あいうえお じゅん 2024ねん 8がつ 1にち の じょうほう

	し・まち・むら	いつ	ところ	(1)くんれんの ないよう (2)さんかする ために ひつような こと (3)つうやく	れんらくする ところ
あ	あげおし (上尾市)	2がつ 1にち (どようび) 9:00~12:00	あげおしりつ かみひら ちゅうがっこう	(1)ひなんくにげる> (2)さんかする ために ひつような こと : なし (3)つうやく : なし(ひつような ときに ようい します)	ききかんりぼうさいか 048-775-5140 s105000@city.ageo.lg.jp https://www.city.ageo.lg.jp/soshiki/s105000/
あ	あさかし (朝霞市)	7がつ 22にち ~24にち AM・PM	あさかし に ある しょうがっこう	(1)ひなんくにげる> (2)さんかする ために ひつような こと : あり .つうやく が ひつような ときは くんれん の ひ の まえ に でんわ を してください。 (3)つうやく : なし	ききかんりしつ 048-463-1788 kiki_kanri@city.asaka.lg.jp
い	いなまち (伊奈町)	1がつ 26にち (にちようび) 8:00~12:00	いなちようりつ いな ちゅうがっこう いなまち そうごうせんたー	(1)ひなんくにげる>、たきだしくごはん を つくって くばる>、 けむり たいけん (2)さんかする ために ひつような こと : なし (3)つうやく : なし	ききかんりか 048-721-2111 saigai@town.saitama-ina.lg.jp
い	いるまし (入間市)	11がつ 10にち (にちようび) 8:15~10:30	いるまし が きめた ひなんじよ または いちじ ひなん ばしよ	(1)ひなんくにげる> など (2)さんかする ために ひつような こと : なし (3)つうやく : なし	ききかんりか 04-2964-1111 ir221000@city.iruma.lg.jp https://www.city.iruma.saitama.jp/soshiki/kikikanrika/anzhen_anshin/bosai/bosai_kunren/10079.html



としょかん
5. 図書館の
つか
使いかた



としょかん つか 5. 図書館の 使いかた

しょうかい どうが (1) 紹介動画

だれでも！どこでも！
さいたまけんりつ としょかん

埼玉県立図書館の たぶんか 多文化サービス

さいたまけんりつとしょかん
埼玉県立図書館で
できることを おし
教えます。



Illustration by Storyset



としょかん つか 5. 図書館の 使いかた

き
(2) いつでも来て ください。

としょかん ひと はな
図書館の 人に 話しかけて ください。

けんりつ くまがや としょかん かい がいこくご しりょう こーな
県立熊谷図書館 3階には 「外国語資料コーナー」
が あります。



せい かつ が い ど
生活ガイド
こく さい こう りゅう じょう ほう し
国際交流情報誌



こーな
コーナーの
しょうかい どうが
紹介動画は
こちら↓



ありがとうございました

さいたま けんりつ くまがや としょかん たぶんか さーびす たんとう
埼玉県立熊谷図書館 多文化サービス担当

〒360-0014 さいたまけん くまがやし はこだ 埼玉県熊谷市箱田5-6-1

☎ 048-523-6291 ✉ lib-kaigai@pref.saitama.lg.jp

